

МЕЖРЕГИОНАЛЬНАЯ
АКАДЕМИЯ УПРАВЛЕНИЯ ПЕРСОНАЛОМ



МАУП

ОСНОВЫ ПСИХОЛОГИЧЕСКИХ ЗНАНИЙ

Учебное пособие
4-е издание, стереотипное

Автор-составитель
Г. В. Щёкин

Рекомендовано
Министерством образования
Украины

Киев 2001

ББК 88я7
О-75

Рецензенты: *Г. В. Ложкин*, д-р психол. наук, проф.
Н. Л. Коломинский, канд. психол. наук, проф.

*Одобрено Ученым советом Межрегиональной Академии
управления персоналом (протокол № 9 от 28.11.01)*

*Рекомендовано Министерством образования Украины
(письмо № 1/11-16 от 05.01.99)*

Основы психологических знаний: Учеб. пособие / Авт.-
О-75 сост. Г. В. Щёкин. — 4-е изд., стереотип. — К.: МАУП,
2001. — 128 с.: ил. — Библиогр. в конце разд.

ISBN 966-608-156-3

В предлагаемом учебном пособии рассмотрены основные понятия, используемые в психологической науке. Изложены основы общей, педагогической, возрастной и социальной психологии, психологии труда и управления, патопсихологии. Кратко описана история психологии.

Для студентов вузов, слушателей системы переподготовки и повышения квалификации кадров, а также специалистов, интересующихся проблемами психологии.

ББК 88я7

© Г. В. Щёкин (авт.-сост.), 1994

© Г. В. Щёкин (авт.-сост.), 2001,
стереотип.

© Межрегиональная Академия
управления персоналом (МАУП), 2001

ISBN 966-608-156-3



ВВЕДЕНИЕ

Современное развитие общества, его экономической и культурной жизни, образование и воспитание его членов последовательно разворачиваются в сторону все большей *психологизации*, поскольку в центр происходящих социальных преобразований становится **человек**. Данные процессы требуют широкого распространения и углубления *психологических знаний*, потребность в которых испытывают сегодня специалисты и руководители всех отраслей деятельности, а также преподаватели и обучающиеся в различных образовательных системах. Для решения этих задач служит предлагаемое учебное пособие, которое предназначено для учащихся, студентов, слушателей системы переподготовки и повышения квалификации персонала, а также для всех специалистов, интересующихся проблемами психологии.

При разработке данного учебного пособия учитывались новые программы изучения курса психологии, а также такие *основные принципы*: способствовать сознательному творческому усвоению теоретических основ современной психологии и формированию у обучающихся устойчивого интереса к психологическим знаниям и умений применения их в повседневной практической деятельности. В качестве источников использованы различные учебники и пособия, список которых приведен в конце настоящего Введения.

Практика показывает, что глубокое усвоение обучающимися курса психологии невозможно без постоянной самостоятельной

работы над *литературными источниками*, без овладения умениями и навыками эффективного общения с людьми, методами психологического наблюдения за ними и проведения психологических экспериментов. Обучающиеся — будущие специалисты — должны уметь применять знания современной психологии при решении практических задач профессиональной деятельности.

Настоящее учебное пособие состоит из семи разделов. В соответствии с программой курса в каждом разделе выделены основные понятия психологической науки и ее отраслей, подлежащие углубленному, в том числе и самостоятельному, изучению.

В учебном пособии представлены различные **формы самостоятельной учебной работы** обучающихся, способствующие их самообразованию и формированию психологических умений и навыков, необходимых для практической работы. Формы самостоятельного изучения курса психологических знаний могут быть разнообразными: аннотирование и конспектирование литературы; составление реферата или доклада; выполнение практических заданий, курсовых и дипломных работ.

Аннотирование литературы — это перечисление основных вопросов, рассматриваемых автором в той или иной работе. **Конспектирование литературы** означает краткое изложение какой-либо статьи, книги, речи и т. д. Важным здесь является возможность обращения к конспекту с целью более глубокого или нового осмысления законспектированного или аннотированного материала. Поэтому конспект (аннотация) должен быть кратким, ясным и точным.

Подготовленный реферат или доклад может быть двух видов: а) критическая рецензия на ту или иную работу; б) аналитический обзор исследований по рассматриваемой теме. Процесс подготовки включает в себя анализ литературы по выбранной проблеме, на основе которого формулируются задачи доклада или реферата. Структура реферата (доклада) определяется его видом. Так, **критическая рецензия** может включать: обоснование актуальности рецензируемой работы; краткое изложение теоретической позиции ее автора; критический анализ позиции и доказательств гипотезы автора; особенности изложения; выводы, которые можно сделать на основе проведенного анализа.

Аналитический обзор по рассматриваемой проблеме может быть построен либо в виде изложения *истории изучения проблемы* (что нового внесли те или иные исследователи), либо в виде *анализа современного состояния проблемы* (рассматриваемые работы группируются по признаку общности). Эти две формы обзора представляют собой одновременно этапы работы с литературными источниками.

Выполнение курсовых работ по психологии занимает важное место в системе профессиональной подготовки специалистов. В конце пособия приведена возможная тематика этих работ. Курсовая работа является самостоятельным исследованием обучающихся, поэтому планы по каждой теме не приводятся. В процессе выполнения курсовой работы обучающиеся совершенствуют навыки работы с научной литературой по психологии и приобретают первоначальные умения в научно-исследовательской деятельности.

В зависимости от темы курсовой работы исследование может быть теоретическим и экспериментальным. Первое предполагает изучение научных публикаций и критическое их рассмотрение. Второе дополняется проведением экспериментов и обобщением их результатов. Для *теоретического варианта* курсовой работы характерны такие этапы: 1) выбор темы; 2) подбор литературы и ее изучение; 3) составление плана и написание тезисов; 4) изложение содержания (раскрытие тезисов с привлечением фактического материала, доказательство суждений); 5) формулирование выводов. Экспериментальный вариант предусматривает такие этапы работы: 1) выбор темы; 2) теоретическая разработка (подбор литературы, ее изучение, вычленение проблемы исследования); 3) формирование задач и выбор методики; 4) проведение экспериментальной работы; 5) осмысление полученного материала, его анализ и изложение с учетом теоретических положений; 6) формулирование выводов.

Большое значение для успешной учебной деятельности студентов имеют *планирование самостоятельной работы* во времени (на учебный год, семестр, предстоящую неделю) и *умение организовать свой учебный труд* так, чтобы добиваться его высокой эффективности при наименьших затратах времени.

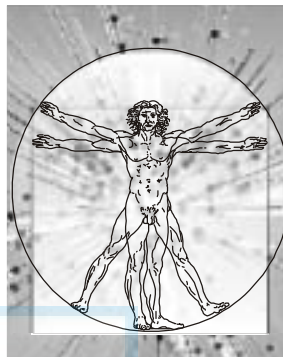
Список использованной и рекомендуемой литературы

1. *Андреева Г. М.* Социальная психология. — М., 1980.
2. *Коллектив.* Личность. Общение: Словарь социально-психологических понятий / Под ред. Е. С. Кузьмина, В. Е. Семенова. — Л., 1987.
3. *Краткий психологический словарь* / Сост. Л. А. Карпенко; Под общ. ред. А. В. Петровского, М. Г. Ярошевского. — М., 1985.
4. *Крутецкий В. А.* Психология. — М., 1986.
5. *Морозов Г. В., Ромасенко В. А.* Нервные и психические болезни с основами медицинской психологии. — 5-е изд., испр. и доп. — М., 1976.
6. *Обозов Н. Н., Шёкин Г. В.* Психология работы с людьми: Советы руководителю. — К., 1998.
7. *Общая психодиагностика: Основы психодиагностики, немедицинской психотерапии и психологического консультирования* / Под ред. А. А. Бодалева, В. В. Столина. — М., 1987.
8. *Общая психология* / Под ред. А. В. Петровского. — М., 1986.
9. *Популярная психология: Хрестоматия: Учеб. пособие для студентов пед. ин-тов* / Сост. В. В. Мироненко. — М., 1990.
10. *Практикум по возрастной и педагогической психологии: Учеб. пособие для студентов пед. ин-тов* / А. А. Алексеев, И. А. Архипова, В. Н. Бабий и др.; Под ред. А. И. Щербакова. — М., 1987.
11. *Психология.* Словарь / Под общ. ред. А. В. Петровского, М. Г. Ярошевского. — 2-е изд., испр. и доп. — М., 1990.
12. *Социальная психология: Учеб. пособие для студентов пед. ин-тов* / А. В. Петровский, В. В. Абраменкова, М. Е. Зеленова и др.; Под ред. А. В. Петровского. — М., 1987.
13. *Хрестоматия по психологии: Учеб. пособие для студентов пед. ин-тов* / Сост. В. В. Мироненко; Под ред. А. В. Петровского. — 2-е изд., перераб. и доп. — М., 1987.
14. *Ярошевский М. Г.* История психологии. — 3-е изд., дораб. — М., 1985.

МАУП

Раздел 1

КРАТКАЯ ИСТОРИЯ ПСИХОЛОГИИ



Глава 1 ПСИХОЛОГИЯ В ДРЕВНЕМ МИРЕ И В СРЕДНИЕ ВЕКА

□ Психология Востока

Во всех странах Востока решающее значение отводилось кровообращению, а основой жизненности считались два начала: густота крови и ее насыщенность воздухом. Если мысли, по мнению древних, локализовались в сердце, то чувства — в печени.

От древних медиков идет и учение о темпераментах. За основу темперамента индийские и китайские врачи принимали три элемента: воздухоподобное начало, желчь (иногда кровь) и слизь. Китайские медики, например, выделили следующие *типы людей*:

- 1) с преобладанием желчи (или крови) — сильный, храбрый, сходный с тигром;
- 2) с преобладанием воздуха — неуравновешенный, подвижный, подобен обезьяне;
- 3) с преобладанием слизи — медлительный, малоподвижный.

Философские направления складываются в Индии и Китае в середине I тыс. до н. э. При этом проблема души рассматривалась прежде всего как этическая с точки зрения правильного поведения, усовершенствования личности, достижения блаженства. Стремление разрешить этические вопросы определило живой интерес к психологии индивида.

Китайский мыслитель **Конфуций** (551—479 до н. э.) поставил проблему *соотношения врожденного и приобретенного* в человеческой психологии. Он считал, что человек по природе добр, а портят его внешние обстоятельства. Стало быть, нужно преодолеть их вредоносное влияние, воспитывая способность к самоуглублению и внутреннему совершенствованию. Эту же точку зрения отстаивал крупнейший последователь Конфуция — **Мэн-цзы** (372—289 до н. э.).

В основе ряда *индийских теорий* умственной деятельности лежит идея неразрывной связи органа познания с объектом познания. Различают общение с объектом, созерцание, ассоциации, восприятие, интеллект. Шел поиск переходных моментов от ощущения к мышлению. Большое место в психологических учениях индусов занимал вопрос об иллюзиях восприятия, галлюцинациях, сновидениях, а также возможностях особого, сверхчувственного восприятия, изучаемого йогий.

□ Античная психология

В Древней Греции задолго до новой эры появляются философские системы, авторы которых берут за первооснову мира тот или иной вид материи — воду (Фалес), апейрон (Анаксимандр), воздух (Анаксимен), огонь (Гераклит). Душа трактуется как “искорка”, частица материальной стихии.

В V веке до н. э. в Афинах разворачивается деятельность “учителей мудрости” — *софистов*, в центре интересов которых стоит человек. Рассматривается зависимость познания от интересов субъекта, соотношение между мышлением и речью, между чувственным и логическим и др.

Два великих мыслителя IV в. до н. э. — **Платон и Аристотель** — создали системы, которые на протяжении многих веков оказывают влияние на философско-психологическую мысль человечества. Так, Платон является родоначальником европейского идеализма. А психологическое учение Аристотеля, хотя и содержит идеалистические постулаты (прежде всего о том, что перво двигателем мира является высшая бестелесная форма), имеет биологическую направленность. Основные философские школы после Аристотеля были представлены *перипатетиками* (его последователями), *эпикурейцами* (последователями Эпикура) и *стоиками*. Всем древнегреческим учениям был свойствен интерес к этическим проблемам.

□ Характеристики древнегреческих учений

По учению **Гераклита** (530—470 до н. э.) из Эфеса, все вещи суть модификации огня. Все существующее, в том числе телесное и душевное, безостановочно течет. Огненное начало в организме и есть душа — *психея*, которая испаряется из влаги и гибнет, вновь возвращаясь во влажное состояние. Гераклит впервые в истории психологической мысли разделил психическое и допсихическое состояния в организме, переходящие одно в другое. Его идеи о неразрывной связи души с космосом, о процессуальном характере психических состояний, о различных переходящих уровнях душевной жизни (зачатки генетического подхода) навсегда вплелись в научно-психологическое знание.

“Искорка души” у Гераклита преобразовывается в “огненные атомы” души у **Демокрита**, которые определяют необходимость изменения вещества причинным взаимодействием атомных потоков. **Парменид** из Элеи провел принципиальное различие между миром чувственно постигаемым и миром умопостигаемым, первый из которых вечно изменчив, а второй — неподвижен. **Эмпедокл** переработал “теорию первоначала” в учение о четырех “корнях” существующего (огонь, воздух, вода, земля), которые вступают в бесконечное множество разнообразных соединений под действием двух начал — любви и вражды. **Анаксагор** (500—428 до н. э.) считал мир состоящим из бесчисленного множества веществ (гомеолярий), движение которых упорядочено благодаря уму (нусу). Роль Анаксагора — в открытии зависимости частей от целого, которая присуща вещам по природе.

Пифагорейская школа VI—IV вв. до н. э. (об основателе которой — **Пифагоре** — нет достоверных сведений) была религиозно-мистическим союзом, проповедовавшим учение о вечном круговороте душ, о том, что душа прикреплена к телу в порядке наказания. Мироздание, согласно пифагорейцам, имеет не вещественную, а арифметически-геометрическую структуру. Во всем царит гармония, имеющая числовое выражение.

Одним из самых замечательных мыслителей древнего мира был **Сократ** (470—399 до н. э.) — сын ваятеля и акушерки. Он стал философом, обсуждавшим проблемы теории познания, этики, политики, педагогики с любым человеком. Смысл деятельности Сократа (она получила название *диалектики* — нахождения истины с помощью беседы) состоял в том, чтобы с по-

мощью определенным образом подобранных вопросов помочь собеседнику найти верный ответ (так называемый сократический метод). Девиз Сократа: “*Познай самого себя*”.

Родоначальником философского идеализма в западном мире был ученик Сократа **Платон** (428—348 до н. э.). Метод сократовской диалектики был соединен у него с пифагорейской трактовкой числа как первопричины и прообраза преходящих вещей. Платон представлял основу миропорядка как сферу вечных форм, скрытых за небосводом в виде царства идей, которое вечно и нетленно, а все остальное — от звезд до земных предметов — лишь их слабые копии.

Уроженец Стагиры, сын медика при македонском царе, ученик Платона и учитель Александра Македонского **Аристотель** (384—322 до н. э.) приходит к выводу, что душа “как начало живых существ” есть форма реализации способного к жизни тела. Решительный итог размышлений Аристотеля: “*Душу от тела отделить нельзя*”. Если у Платона доминировала ориентация на математику, то у Аристотеля — на биологию. В трактатах “О душе”, “О частях животных” и так называемых психологических сочинениях (“О памяти”, “О сновидениях” и др.) Аристотель изложил *систему психологических понятий*, выработанных на основе объективного и генетического методов. В биопсихологии Аристотеля сошлись *три подхода*: гераклитовский (идея необходимости), демокритовский (идея причинности), анаксагоровский (идея упорядоченности). Душа, по Аристотелю, — принцип упорядоченности живого тела.

Последователь Демокрита **Эпикур** (ок. 342—270 до н. э.) утверждал, что материал души не однороден, а состоит из четырех элементов: огня, пневмы, ветра и безымянного элемента, являющегося носителем всех проявлений психической деятельности.

□ Психология в Древнем Риме

Ученик Эпикура в Древнем Риме **Лукреций** (ок. 99—55 до н. э.) назвал безымянный элемент *animus* (дух) в отличие от *anima* (душа). Лукреций считал, что душа и дух активны, способны подчинить тело, состоящее из более грубой материи.

Вплотную к понятию о сознании подошел римский врач **Гален** (129—199), который вслед за стоиками, различавшими пневму растительную и психическую, разделил последнюю на

периферическую и центральную. Органами души Гален, как и Платон, считал мозг, сердце и печень. Большой вклад он внес в развитие учения **Гиппократ**а (460—377 до н. э.) о темпераментах (учения о четырех жидкостях в организме, которые и являются основой четырех темпераментов).

Психологические воззрения римских идеалистов **Плоти**на (ок. 204—269 или 270) и **Августина** (354—430) состояли в том, что основанием истинности является внутренний опыт: душа поворачивается к себе, в ней изначально заложено все знание. При этом соотношение природного и социального становится теоретической проблемой эпохи. В римский, как и в предшествующий древнегреческий, период господствовала идея примата разума, уверенность в том, что только на основе ясного и отчетливого знания возможно истинное человеческое счастье.

□ **Учение о душе в феодальном обществе**

В VIII в. зарождается **схоластика** — философия, которую использовали в средневековой школе для спекулятивно-логического обоснования богословия. Главный метод схоластики состоял в изложении и комментировании текстов. Первоначально схоластика основывалась на неоплатонизме, в дальнейшем (начиная с XIII в.) ее величайшим авторитетом становится Аристотель.

В арабоязычной науке, воззрения которой сложились под воздействием аристотелевских идей, выделяются два крупнейших ума — **Ибн Сина** (Авиценна, 980—1037) и **Ибн Рушд** (Аверроэс, 1126—1198). Созданный Ибн Синой “Канон” обеспечил ему в течение пяти столетий полную власть во всех медицинских школах средневековья. Ибн Сине принадлежало самое значительное после Галена учение о психофизиологических функциях. Совершенно новаторским следует также считать его подход к изучению аффектов и возрастной психофизиологии. Решающее значение Ибн Сина придавал воспитанию человека.

Ибн Рушд стоит у истоков течения, подточившего европейскую схоластику. Два положения его концепции, принципиально не совместимые ни с Кораном, ни с Библией, стали объектом острейшей борьбы на протяжении многих столетий: во-первых, положение об уничтожимости индивидуальной души и, во-вторых, положение о богоподобии человека. **Аверроизм** разделил разум и душу.

Схоласты же отстаивали **монопсихизм** — неотделимость разума от человеческой души. Философское обоснование схоластики было завершено классическими системами **Альберта фон Больштедта** (Альберта Великого, ок. 1193—1280) и **Фомы Аквинского** (1225—1274). Систему Фомы (**томизм**) католическая церковь в дальнейшем канонизировала как единственно правоверную.

Под влиянием арабоязычной философии и науки в Европе возникла установка на опытное изучение природных процессов. В Англии новые идеи защищали профессор Оксфордского университета **Гроссетест** и его ученик **Роджер Бэкон** (ок. 1214—1292). Согласно их взглядам в основу всех наук должны быть положены опыт, эксперимент и математика. Р. Бэкон продолжил путь объяснения душевных явлений исходя из физико-математических, а не биологических понятий.

Глава 2

Психология Нового времени

□ Психология эпохи Возрождения

Пьетро Помпонаци (1462—1525) в трактате “О бессмертии души” проложил путь научному эксперименту в исследовании природы. Эмпирико-натуралистическое движение возглавил **Бернардино Телезио** (1509—1588), разработавший теорию аффектов, которая предвосхитила последующие материалистические воззрения.

Одним из титанов Возрождения был **Леонардо да Винчи** (1452—1519), анатоμο-физиологические исследования которого были ориентированы на выяснение структуры “четырех всеобщих человеческих состояний — радости, плача, распри и трудового усилия”. Он также детально описал феномены *зрительного восприятия* человека и разработал правила *тренировки воображения*.

Испанец **Хуан Луис Вивес** (1492—1540) в книге “О душе и жизни” одним из первых в новое время противопоставил эмпирико-психологическое познание метафизическим учениям о душе. Другой испанец — врач **Хуан Уарте** — написал трактат “Исследование способностей к наукам” (1575), который стал первой в истории психологии работой, ставящей задачу *профессионального отбора*.

□ Психологические учения XVII века

Выдающимся пропагандистом опытного знания был английский философ **Фрэнсис Бэкон**, который решающую роль придавал эксперименту.

Своеобразие психологической мысли XVII в. раскрывается в разработке таких учений:

- 1) о живом теле как механической системе;
- 2) о сознании как способности индивида путем внутреннего наблюдения иметь достоверное знание о собственных психических явлениях и актах;
- 3) о страстях (аффектах) как регуляторах поведения, направляющих человека к тому, что для него полезно, и отвращающих от того, что вредно;
- 4) о соотношении физиологического и психического.

У истоков этих учений стоит **Декарт** (1596—1650), далее следуют **Гоббс** (1588—1679), **Спиноза**, **Лейбниц**, **Локк**.

К основным психологическим сочинениям Декарта относятся “Правила для руководства ума”, “Начала философии”, “Страсти души”, “О человеке”. Одним из крупнейших открытий XVII в. является открытие *рефлекторной природы поведения*. Декарт установил понятие рефлекса как основного акта нервной системы.

□ Психология XVIII века

В XVIII в. английский врач **Дэвид Гартли** (1705—1757) понятие “ассоциация” впервые превращает в универсальную категорию, объясняющую всю психическую деятельность. Его книга “Наблюдения за человеком” положила начало *ассоциативной психологии*, рассматривавшей нервную систему как систему, подчиненную физическим законам. Учение Гартли — это первая материалистическая концепция бессознательного. Оно представляет собой вторую после Декарта выдающуюся попытку соединить рефлекс с ассоциациями (третьей попыткой стало учение Сеченова).

В Европе слово “**психология**” стало общеизвестным после выхода книг “Эмпирическая психология” и “Рациональная психология” немецкого ученого **Христиана Вольфа** (1679—1754), который проповедовал идею о спонтанной активности души, порождающей в силу собственных творческих потенций весь мир представлений и стремлений.

Крупнейшим физиологом века был швейцарский ученый **Альбрехт Галлер** (1708—1777), который осуществил переориентацию физиологии с механики на биологию. Его “Основы физиологии” оцениваются историками науки как “разграничительная линия между современной физиологией и всем, что происходило прежде”.

Главная идея **французского материализма** состояла в утверждении решающей роли воспитания и общественных законов в формировании человека. Яркое обоснование этой идеи содержалось в сочинениях **Руссо** (1712—1778) и **Гельвеция** (1715—1771).

□ Психология первой половины XIX века

Английским неврологом **Ч. Беллом**, французским физиологом **Мажанди**, американским психологом **Г.-С. Холлом** и немецким физиологом **Ф. Мюллером** было развито *рефлекторное учение*. Расцвет психофизиологии был связан с использованием приема *самонаблюдения* (интроспекции). Труды **Германа Людвиг Гельмгольца** “Учение о слуховых ощущениях” и “Физиологическая оптика” составили фундамент *современной физиологии органов чувств*.

Идея о том, что психические явления подчинены определенной закономерности, которая доступна опытному изучению и может быть выражена математически, была подтверждена в направлении, получившем название “*психофизика*”, инициатором которого явился немецкий физиолог **Густав Фехнер** (1801—1887). Другой физиолог **Макс Вебер** (1795—1879) открыл математически формулируемую корреляцию между физическими стимулами и сенсорными реакциями. Закономерности, открытые Фехнером и Вебером, реально описывали соотношение психических и физических явлений.

□ Психология конца XIX — начала XX века

Процесс консолидации психологии в **самостоятельную науку** шел не только в недрах физиологии, но и в области философии. Наибольший успех имела программа построения психологии как науки, разработанная **Вильгельмом Вундтом** (1832—1920). Его первые книги — “Учение о мышечных движениях” и “Материалы к теории чувственного восприятия”. В 1863 г. вышли его “Лекции о душе человека и животных”, в которых содержалась про-

грамма построения двух психологий — экспериментальной и социальной (культурно-исторической). В 1873—1874 гг. увидели свет “Основы физиологической психологии”, а в 1900 — первый том 10-томной “Психологии народов”. С 1875 г. Вундт — профессор философии в Лейпциге, где организывает первую в мире лабораторию экспериментальной психологии (1879), вскоре преобразованную в институт. Он создал первый психологический журнал “Философские исследования” (1881). С 1899 г. ученый проводит международные конгрессы по психологии. Историческая заслуга Вундта состоит в утверждении психологии в статусе самостоятельной науки.

В 1873 г. были опубликованы “Психологические этюды” **И. М. Сеченова**, где предлагался новый план развития психологии как объективной науки. Идеи Сеченова оплодотворили экспериментально-психологическую работу в России (исследования **В. М. Бехтерева**, **А. А. Токарского**, **Н. Н. Ланге** и др.), а в дальнейшем через труды **В. М. Бехтерева** и **И. П. Павлова** оказали влияние на разработку объективных методов в мировой психологической науке.

Главными темами экспериментальной психологии являлись вначале ощущения и время реакций (**Ф. Дондерс**), а затем — ассоциации (**Г. Эббингауз**), внимание (**Дж. Кеттел**), эмоциональные состояния (**У. Джемс**, **Т. А. Рибо**), мышление и воля (Вюрцбургская школа, **А. Бинс**).

Наряду с поиском общих закономерностей психологических процессов складывается дифференциальная психология, задача которой — с помощью измерительных методов определить индивидуальные различия между людьми (**Ф. Гальтон**, **А. Бине**, **А. Ф. Лазурский**, **В. Штерн** и др.).

На рубеже XIX—XX вв. в психологии назревает кризис, обусловленный ломкой старых понятий. Рушится представление о сознании как совокупности непосредственно переживаемых субъектом явлений. Акцент переносится на ориентацию человека в окружающей среде, на скрытые от сознания факторы регуляции поведения. Главным течением американской психологии становится **бихевиоризм**, согласно которому психология не должна выходить за пределы внешне наблюдаемых телесных реакций на внешние стимулы. Программные установки этого направления выразил **Дж. Б. Уотсон** (1912). Другой влиятель-

ной школой стала **гештальтпсихология**, экспериментальным объектом которой явился целостный и структурный характер психических образований. В начале века возник также **психоанализ** З. Фрейда, согласно которому решающая роль в организации человеческой психики принадлежит неосознаваемым мотивам (прежде всего сексуальным).

Новые направления обогатили эмпирическую и конкретно-методическую базу психологии, способствовали развитию ее категориального аппарата (категории действия, образа, мотива и др.).

□ Советский период психологии

С марксизмом в научную психологию вошли новые принципы, коренным образом изменившие ее теоретический облик. Идею перестройки психологии на марксистской основе активно отстаивали **К. Н. Корнилов**, **П. П. Блонский**, **М. Я. Басов** и др.

Принцип историзма стал определяющим для исследований **Л. С. Выготского** и его учеников. Развитие советской психологии шло в тесном взаимодействии с развитием психофизиологических исследований в трудах **И. П. Павлова**, **В. М. Бехтерева**, **А. А. Ухтомского**, **Л. А. Орбели** и др.

Советские ученые утверждали в психологии марксистское учение о деятельности и ее социально-исторической детерминации, идеи теории отражения. Теоретическое и экспериментальное изучение основных проблем психологии нашло воплощение в работах **А. Р. Лурия**, **А. Н. Леонтьева**, **Б. М. Теплова**, **С. Л. Рубинштейна**, **Б. Г. Ананьева** и др.

□ Новейшая история психологии

Развитие мировой психологии в 30—40-е годы XX в. характеризовалось распадом главных школ. В бихевиористических теориях на передний план выдвигается понятие о “промежуточных переменных”, т. е. факторах, опосредствующих двигательную реакцию (зависимую переменную) на раздражитель (независимую переменную). Утверждению этой тенденции в 50—60-х годах способствовал опыт программирования на ЭВМ. Получили развитие такие отрасли психологии, как инженерная, социальная и медицинская.

Большое влияние на трактовку психических процессов оказали работы швейцарского психолога **Ж. Пиаже**, изучавшего преобразование внутренней структуры умственной деятельности в ходе **онтогенеза**. Изменился и взгляд на роль нейрофизиологических механизмов. Они более не игнорируются, но рассматриваются как неотъемлемый компонент общей структуры поведения (**К. Прибрам**).

В недрах психоанализа возникает **неофрейдизм** — течение, связавшее бессознательную психическую механику с действием социально-культурных факторов (**К. Хорни**, **Г. С. Салливан**, **Э. Фромм**) и соответственно перестроившее **психотерапию**.

Наряду с новыми вариантами бихевиоризма и фрейдизма роль “третьей силы” в психологии претендует так называемая экзистенциальная, **гуманистическая психология**, утверждающая, что исследование научных понятий и объективных методов ведет к дегуманизации личности и ее дезинтеграции, препятствует ее стремлению к саморазвитию.

Основные понятия

Ассоцианизм — одно из основных направлений мировой психологической мысли, объясняющее динамику психических процессов *принципом ассоциации*. Впервые постулаты ассоцианизма были сформулированы Аристотелем, выдвинувшим идею о том, что образы, возникающие без видимой внешней причины, являются продуктом ассоциаций. Идеи ассоцианизма в различной степени присущи учениям Д. Гартли, Г. Гельмгольца, Ч. Дарвина, И. М. Сеченова, Г. Эббингауза, И. П. Павлова, а также — на иных методологических основаниях — американскому бихевиоризму.

Бихевиоризм (от англ. “поведение”) — направление в американской психологии XX в., отрицающее сознание как предмет научного исследования и сводящее психику к различным формам поведения, рассматриваемого как совокупность реакций организма на стимулы внешней среды. Первая программа бихевиоризма сформулирована американским психологом Д. Уотсоном (1913), современным продолжателем этого направления явился Б. Скиннер.

Волюнтаризм (от лат. “воля”) — идеалистическое учение в психологии и философии, признающее волю особой, надприродной силой, лежащей в основании психики и бытия в целом. Основатели — религиозный мыслитель Августин, немецкие философы А. Шопенгауэр и Э. Гартман. Стронниками волюнтаризма являлись немецкий философ и психолог В. Вундт, американский философ и психолог У. Джемс, немецкий психолог Г. Мюнстерберг и др.

Вюрцбургская школа — группа исследователей во главе с немецким психологом О. Кнальпе, которые изучали в начале XX в. в Вюрцбургском университете (Бавария) высшие психические процессы (*мышление, волю*) посредством лабораторного эксперимента в сочетании с видоизмененным методом *интроспекции* (экспериментального самонаблюдения, при котором испытуемый тщательно наблюдал за динамикой переживаемых им состояний на каждой из стадий выполнения инструкции). Специфику концепции этой школы усматривают в том, что она ввела в психологию понятие о безобразном мышлении. Данные, полученные Вюрцбургской школой, вызвали критику со стороны представителей других школ экспериментальной психологии, также пользовавшихся методом интроспекции (В. Вундта, Э. Б. Титченера, Г. Э. Мюллера), что привело к кризису интроспективного направления в целом.

Гештальтпсихология (от нем. “образ, форма”) — направление в западной психологии, возникшее в Германии в первой трети XX в. и выдвинувшее программу изучения психики с точки зрения целостных структур (гештальтов), первичных по отношению к своим компонентам. Главные представители — немецкие психологи М. Вертгеймер, В. Келер, К. Коффка. Близкие позиции занимали К. Левин и его школа групповой динамики.

Групповая динамика — направление социально-психологических исследований, инициатором разработки которого был К. Левин (США). Основной объект — малые группы. Как главный метод использовалось создание искусственных лабораторных ситуаций с заранее заданными характеристиками.

Гуманистическая психология — направление в западной (преимущественно американской) психологии, признающее своим главным предметом личность как уникальную целостную сис-

тему, которая представляет собой не нечто заранее данное, а “открытую возможность” самоактуализации, присущую только человеку. Главные представители — Г. Олпорт, А. Маслоу, К. Роджерс. Иногда данное направление называют экзистенциальной психологией.

Женевская школа генетической психологии — направление в исследовании психического развития ребенка, созданное Ж. Пиаже и его последователями. Предмет изучения — происхождение и развитие интеллекта у ребенка; главная задача — исследование механизмов познавательной деятельности; основной метод — клиническая беседа, ориентированная не на фиксацию внешних признаков явления, а на процессы, которые приводят к их возникновению. Работы этой школы показали, что развитие интеллекта ребенка выражено в переходе от эгоцентризма (центрации) через децентрацию к объективной позиции.

Когнитивная психология — одно из ведущих направлений современной зарубежной психологии. Возникло в 50—60-х годах XX в. в США как реакция на кризис бихевиоризма и гештальт-психологии. Первоначально главной задачей являлось изучение преобразований сенсорной информации от момента попадания стимулов на рецепторные поверхности до получения ответа (Д. Бродбент, С. Стернберг). Были выделены многочисленные структурные составляющие (блоки) познавательных и исполнительных процессов, в том числе *кратковременная и долговременная память* (Дж. Сперлинг, Р. Аткинсон). Затем задачей когнитивной психологии как направления стало доказательство решающей роли знания в поведении субъекта (У. Найссер). Интенсивно разрабатываются также *когнитивные теории эмоций* (С. Шехтер), *индивидуальных различий* (М. Айзенк) и *личности* (Дж. Келли, М. Махони).

Персонализм (от лат. “личность”) — направление, считающее предметом психологии личность как особую первичную реальность, противостоящую социально-историческим условиям ее существования.

Структурная психология — направление, считавшее предметом психологии элементы сознания и структурные отношения между ними, выявляемые посредством специально тренируемой интроспекции (самонаблюдения). Возникло в начале

XX в. Восходит к В. Вундту, но приобрело статус особой школы благодаря американскому психологу Э. Титченеру и его последователям. Была подвергнута критике гештальтпсихологией.

Фрейдизм — названное по имени австрийского психолога З. Фрейда направление, объясняющее развитие и структуру личности иррациональными, антагонистическими сознанию психическими факторами и использующее основанную на этих представлениях технику психотерапии. Ядро фрейдизма образует представление об извечной тайной войне между скрытыми в глубинах индивида бессознательными психическими силами (главной из которых является сексуальное влечение — либидо) и необходимостью выжить во враждебной этому индивиду социальной среде. Фрейд ввел в психологию ряд важных проблем — бессознательной мотивации, соотношения нормальных и патологических явлений психики, ее защитных механизмов, роли сексуального фактора, влияния детских травм на поведение взрослого, сложного строения личности, противоречий и конфликтов в психической организации субъекта. К числу наиболее известных представителей психоанализа и неофрейдизма относятся швейцарский психолог К. Г. Юнг (основатель аналитической психологии), А. Адлер (основатель индивидуальной психологии), американские психологи К. Хорни, Э. Фромм, Г. С. Салливан.

Эмпирическая психология — термин, введенный немецким философом XVIII в. Х. Вольфом для обозначения особой дисциплины, которая описывает и изучает явления психической жизни в отличие от рациональной психологии, выводящей явления из природы и сущности души.

Задания для самостоятельной работы

Аннотирование или конспектирование литературы

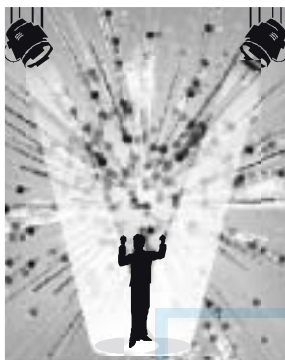
1. *История зарубежной психологии: Тексты* / Под ред. П. Я. Гальперина, А. Н. Ждан. — М., 1986. — 343 с.
2. *Современная зарубежная социальная психология: Тексты* / Под ред. Г. М. Андреевой, Н. Н. Богомоловой, Л. А. Петровской. — М., 1984. — 256 с.
3. *Ярошевский М. Г.* История психологии. — М., 1985. — 575 с.

Темы рефератов или докладов

1. Психология в недрах философии и естествознания.
2. Учение о душе в феодальном обществе.
3. Психология в эпоху Возрождения.
4. Психологические учения XVII—XVIII вв.
5. Психология XIX века.
6. Общая характеристика состояния психологического знания в современном мире.
7. Основные школы и направления современной психологии.

Список использованной и рекомендуемой литературы

1. *Ананьев Б. Г.* Избранные психологические труды: В 2 т. — М., 1980.
2. *Аристотель.* Сочинения: В 4 т.: Пер. с древнегреч. / Под ред. А. И. Доватура. — М., 1983.
3. *Бехтерев В. М.* Коллективная рефлексология. — Пг., 1921.
4. *Бехтерев В. М.* Объективная психология. — М., 1991.
5. *Выготский Л. С.* Собрание сочинений: В 6 т. — М., 1982.
6. *Декарт Р.* Сочинения: В 2 т.: Пер. с лат. и фр. — М., 1989.
7. *Джемс У.* Психология / Под ред. Л. А. Петровской. — М., 1991.
8. *Павлов И. П.* Собрание сочинений: В 8 т. — М.; Л., 1951—1952.
9. *Платон.* Собрание сочинений: В 4 т.: Пер. с древнегреч. / Под ред. А. Ф. Лосева. — М., 1990.
10. *Рубинштейн С. Л.* Основы общей психологии. — М., 1946.
11. *Сеченов И. М.* Избранные произведения. — М., 1952. — Т. 1.
12. *Теплов В. М.* Психология. — М., 1951.
13. *Ухтомский А. А.* Сочинения: В 6 т. — Л., 1945.
14. *Франкл В.* Человек в поисках смысла: Сборник: Пер. с англ. и нем. / Под ред. Л. Я. Гозмана, Д. А. Леонтьева. — М., 1990.
15. *Фрейд З.* Избранное / Сост., общ. ред. и предисл. А. И. Белкина. — М.: Внешторгиздат, 1990.
16. *Фромм Э.* Иметь или быть?: Пер. с англ. / Под ред. В. И. Добренкова. — 2-е изд., доп. — М., 1990.
17. *Чанышев А. Н.* Начало философии. — М., 1982.
18. *Юнг К. Г.* Архетип и символ / Сост. А. М. Руткевича. — М., 1991.



Раздел 2

ПСИХОЛОГИЯ КАК НАУКА

Глава 3

Что изучает психология?

“**Психология**” — название науки, изучающей явления, закономерности и механизмы психики; произошло из слияния греческих слов “псюхе” (душа) и “логос” (учение, слово) и означает “**наука о душе**”.

Первое систематическое изложение психологических явлений и фактов было предпринято великим древнегреческим философом **Аристотелем** в его известном трактате “О душе”, в связи с чем Аристотеля считают *основателем психологической науки*.

Психология изучает психические процессы, психические состояния и психические свойства личности.

□ Психические процессы

Психическими процессами называют отдельные формы или виды психической деятельности. Различают *познавательные психические процессы*, направленные на познание человеком окружающей действительности. Это ощущение отдельных свойств предметов (цветовые, звуковые, вкусовые, обонятельные и другие ощущения), восприятие предметов во всей совокупности их свойств, память, мышление, воображение. К психическим относятся также *эмоциональные процессы* (чувства) и *волевые процессы* и действия. При этом понятие “процесс” подчеркивает *динамику* явления.

□ Психические свойства

Психическими свойствами личности называют наиболее существенные и устойчивые психические особенности человека (его потребности, интересы, способности, темперамент, характер и т. д.). Иными словами, к психическим свойствам, особенностям личности относятся качества ума, эмоциональной и волевой сферы, закрепившиеся в характере, темпераменте, способностях, поведении человека.

□ Психические состояния

Это особая характеристика психической деятельности человека за определенный период времени. **Психические состояния** вызываются внешней ситуацией, самочувствием, индивидуальными особенностями человека и влияют на его поведение в течение определенного периода (например, состояния утомления, раздражительности, активности и т. д.). Понятие “*состояние*” характеризует *статику* явления (в отличие от процессов) и определяется проявлением чувств, внимания, воли, мышления и т. д.

□ Психика человека

Психика представляет собой субъективный образ объективного мира, отражение окружающей действительности в мозгу человека. *Психические явления* — это ответы мозга на внешние (окружающая среда) и внутренние (состояние организма) воздействия. При этом психика человека проявляется, формируется и развивается в его деятельности. Поэтому судить о психических процессах, свойствах и состояниях личности можно, только наблюдая и изучая его деятельность. В этом проявляется *единство психики и деятельности* человека.

□ Сознательное и бессознательное

Сознание есть высшая, интегрирующая форма психики, результат общественно-исторических условий формирования человека в процессе его трудовой деятельности, познания и общения. **Бессознательное** представляет собой совокупность психических процессов, актов и состояний, обусловленных различными воздействиями, во влиянии которых человек не отдает себе отчета. Явления сознательного и бессознательного исчерпывают собой понятие психики.

□ Сознание и деятельность

Сознание и деятельность не противоположны друг другу, но и не тождественны, образуя неразрывное единство. При этом сознание создает внутренний план деятельности, ее программу. Психическое является своеобразным регулятором ответной деятельности мозга, куда течет, где хранится и перерабатывается информация о внешнем и внутреннем мире.

□ Психика и мозг

Психика есть особое свойство особым образом организованной материи, заключающееся в способности этой материи отражать окружающий мир. Иными словами, психика является функцией высокоорганизованной материи — **мозга**, заключающейся в активном отражении объективного мира. Психика есть отражение или результат такого отражения — отражение нашим мозгом внешнего мира всегда является **субъективным образом объективного мира**.

□ Строение мозга

Мозг состоит из ряда взаимосвязанных **отделов**, покрытых большими полушариями: нижний отдел — **продолговатый мозг** — соединяет спинной мозг с головным. В **спинном мозгу** расположены центры ряда врожденных безусловных рефлексов, регулирующих мускульные движения тела и конечностей, а также работу внутренних органов. Над продолговатым мозгом находится **средний мозг** (в среднем и продолговатом мозгу находится **ретикулярная формация**, являющаяся возбудителем коры больших полушарий), затем **мозжечок** (регулирует равновесие и обеспечивает координацию произвольных движений), еще выше — **промежуточный мозг** — **подкорка** (имеет большое значение в инстинктивных и эмоциональных проявлениях человека). **Большие полушария** — парное образование, покрытое тонким слоем (3—4 мм) серого вещества, которое называют корой головного мозга. **Кора** — непосредственная материальная основа мышления и сознания человека. В коре различают четыре части: **лобную** (отвечает за целенаправленное осмысленное поведение), **затылочную** (центры зрения), **височную** (центры слуха и обоняния), **теменную** (центры кожных ощущений).

Спинной и головной мозг составляют **центральную нервную систему**.

□ Центральная нервная система

Основным элементом **центральной нервной системы (ЦНС)**, свойством которой и является психика, есть **нервная клетка — нейрон** (клетка с ветвящимися отростками — **дендритами** и одним длинным отростком — **нервным волокном**). В нейронах возникает процесс **возбуждения**, в основе которого лежит особый **нервный ток** (биоток). Нервные волокна покрыты **миелиновой оболочкой** со свойствами изолятора, что позволяет передавать возбуждение в определенном направлении.

Отдельные нейроны соединяются друг с другом посредством особых механизмов — **синапсов** (от греч. “застежка”), при помощи которых осуществляется переход возбуждения от одной клетки к другой. Скопления нервных волокон называются **нервами**. Скопления тел нервных клеток вместе с дендритами составляют **серое вещество** головного и спинного мозга, скопления нервных волокон — **белое вещество**. Роль серого вещества — в накоплении, усилении и переработке возбуждения, белого — в его передаче. Нервы проводят возбуждение только в одном направлении — от частей тела к мозгу (**центростремительные нервы**) или от мозга к частям тела (**центробежные**).

□ Законы высшей нервной деятельности

Законы высшей нервной деятельности (ВНД) открыты известным русским физиологом И. П. Павловым, который считал, что основной формой взаимодействия организма со средой является **рефлекс** — ответное действие организма на раздражение.

В рефлекторном механизме различают три части — чувствующую, центральную и двигательную (от периферии к центру и обратно), представляющие собой **рефлекторную дугу**. Рефлексы бывают врожденные (**безусловные**) и приобретенные (**условные**) — функции подкорки и коры.

Координация функций коры больших полушарий осуществляется благодаря взаимодействию **основных процессов — возбуждения и торможения**. Различают торможение внешнее (результат действия внешнего постороннего раздражителя) и внутреннее (например, утрата навыка без повторения упражнений). Деятельность коры подчиняется двум основным законам:

— **закону иррадиации и концентрации**, который заключается в том, что при распространении (иррадиации) возбуждения

по коре одновременно возникает процесс торможения, концентрирующий возбуждение в одном участке мозга;
— **закону взаимной индукции**, который заключается в том, что нервный процесс вызывает (индуцирует) в соседних участках мозга противоположный процесс.

□ **Первая и вторая сигнальные системы**

Кора испытывает воздействие разнообразных сигналов, идущих как из внешней, так и из внутренней сред (организма). В связи с этим различают **два типа сигналов**. Сигналы, идущие от предметов и явлений окружающего мира (различных зрительных, слуховых, осязательных, вкусовых, обонятельных раздражителей), И. П. Павлов назвал **первой сигнальной системой** (наличествует у человека и у животных). Слова и словосочетания (речь в целом) также сигнализируют человеку об определенных предметах и явлениях, в связи с чем получили название **второй сигнальной системы** (присуща только человеку). Вторая сигнальная система является физиологической основой человеческого мышления. При этом *обе сигнальные системы неразрывно взаимосвязаны* и взаимообусловлены.

□ **Предмет психологии**

Психология, таким образом, изучает психические процессы, свойства и состояния личности. Это наука о психике и закономерностях ее проявления и развития, о фактах и механизмах психики как складывающегося в мозгу образа действительности, на основе и с помощью которого осуществляется управление поведением и деятельностью, всегда имеющих у человека личностный характер.

Современная психология представляет собой сложную систему различных **отраслей** этой науки, выделившихся в процессе ее исторического развития, но тесно взаимосвязанных.

Фундаментальной основой развития всех отраслей и разделов психологической науки является **общая психология**. Это особое название, употребляемое для характеристики наиболее общих закономерностей, которые выявляет психология, методов изучения, которыми пользуется эта наука, теоретических принципов, которых она придерживается, основных научных понятий, вошедших в ее терминологию. Предмет психологии схематически показан на рис. 1.



Рис. 1. Предмет психологии

□ Отрасли психологии

Возрастная психология — отрасль психологической науки, изучающая возрастную динамику психики человека. Разделами возрастной психологии являются: детская психология, психология младшего школьника, психология подростка, психология юности, психология взрослого человека, психология старости (геронтопсихология).

Дифференциальная психология — отрасль психологии, изучающая психологические различия как между индивидами, так и между группами людей, причины и последствия этих различий.

Педагогическая психология — отрасль психологии, изучающая психологические проблемы обучения и воспитания.

Политическая психология — область психологии, изучающая психологические компоненты (настроения, мнения, чувства, ценностные ориентации и т. п.) политической жизни общества, которые формируются и проявляются на уровне политического сознания наций, классов, социальных групп, правительств, индивидов и реализуются в их конкретных политических действиях.

Психология труда — наука, изучающая психологические закономерности формирования конкретных форм трудовой деятельности и отношения человека к труду. Объект психологии труда — деятельность индивида в производственных условиях и условиях воспроизводства его рабочей силы.

Психология управления — отрасль психологии, изучающая психологические закономерности управленческой деятельности. Ее основная задача — анализ психологических условий и особенностей управленческой деятельности с целью повышения эффективности и качества работы в системе управления.

Социальная психология — отрасль психологии, изучающая закономерности поведения и деятельности людей, обусловленные фактом их включения в социальные группы, а также психологические характеристики этих групп.

Экономическая психология — отрасль психологической науки, изучающая психологические явления, связанные с производственными отношениями людей.

Кроме того, различают и **другие отрасли психологии**: авиационную, военную, инженерную, исправительную, историческую, космическую, медицинскую, специальную, сравнительную, экспериментальную, юридическую психологию, зоопсихологию, нейропсихологию, парапсихологию, патопсихологию, психогенетику, психолингвистику, психологическую антропологию, психологию искусства, науки, половых различий, религии, спорта, творчества и т. д.

□ Методы психологии

Основу **научного метода** составляет принятый в современной отечественной психологии **принцип единства сознания и деятельности**. Другое важное условие заключается в следовании **принципу генетического (исторического) изучения психических фактов**, т. е. изучаемое явление рассматривается как процесс в динамике его развития.

Методы психологии принято подразделять на **основные и частные**. К основным методам относятся наблюдение и эксперимент, к частным — беседы, анкетный, тесты, анализ процесса и продуктов деятельности и др.

Наблюдение предполагает познание индивидуальных особенностей психики человека через изучение его поведения.

Эксперименты бывают лабораторные и естественные. *Лабораторные* проводят в специально организованных искусственных условиях, а *естественные* — в обычных условиях поведения и деятельности человека.

Методы беседы и анкетный позволяют выявить индивидуально-психологические особенности личности: склонности, интересы, вкусы, отношения и т. д. Сущность этих методов состоит в том, что испытуемому предлагают заранее подготовленные вопросы, на которые он должен ответить (устно — при беседе, письменно — при анкетном методе).

Тесты (от англ. “проба”, “испытание”) — особый вид экспериментального исследования, представляющий собой специальное задание или систему заданий. Применяют тесты при изучении способностей, уровня умственного развития, навыков, уровня усвоения знаний, а также при изучении индивидуальных особенностей протекания психических процессов.

Психологический анализ процесса и продуктов деятельности (рисунков, сочинений, технических поделок, коллекций и т. д.) позволяет выявить не только содержательную сторону продуктов деятельности (тематику, сюжет, содержание), особенности творчества, интересов и способностей человека, но и получить дополнительные данные о системе его отношений к окружающей действительности.

Самонаблюдением называют наблюдение и описание человеком протекания у себя самого тех или иных психических процессов и переживаний. Его используют как вспомогательный прием, требующий проверки материалами, полученными другими методами.

Основные понятия

Психология — наука о закономерностях развития и функционирования психики как особой формы жизнедеятельности.

Психика — системное свойство высокоорганизованной материи, заключающееся в активном отражении субъектом объективного мира и саморегуляции на этой основе своего поведения и деятельности.

Сознание — высший уровень психического отражения действительности, присущий человеку как общественно-историческому существу.

Бессознательное — совокупность психических процессов, актов и состояний, обусловленных явлениями действительности, во влиянии которых человек не отдает себе отчета.

Мозг — центральный отдел нервной системы человека и животных, главный орган психики.

Сигнальные системы — способы регуляции поведения живых существ в окружающем мире, свойства которого воспринимаются головным мозгом в виде сигналов, либо непосредственно устанавливаемых органами чувств как ощущение цвета, звука, запаха и др. (первая сигнальная система), либо представленных в знаковой системе языка (вторая сигнальная система).

Глава 4

ЧЕЛОВЕК. Индивид. Личность

□ Природное и социальное

Человек — это, с одной стороны, биологическое существо, а с другой — существо общественное. Это существо, воплощающее высшую ступень развития жизни, субъект общественно-исторической деятельности. Человек как субъект и продукт трудовой деятельности в обществе является системой, в которой физическое и психическое, генетически обусловленное и прижизненно сформированное, природное и социальное образуют нерасторжимое единство.

Индивид (от лат. “неделимое”) — это человек как единичное природное существо, представитель вида *Homo Sapiens*, носитель индивидуально своеобразных черт (задатков, влечений и т. д.). Наиболее **общими характеристиками индивида** являются: целостность психофизиологической организации, устойчивость во взаимодействии с окружающим миром, активность.

Личность — это тот же человек, но рассматриваемый как общественное существо. Личность — это **системное качество**, приобретаемое индивидом в предметной деятельности и общении, характеризующее его со стороны включенности в общественные

отношения. Характеристика человека со стороны его социально значимых отличий от других людей определяется **индивидуальностью**, т. е. **своеобразием психики и личности** индивида, ее неповторимостью. Индивидуальность проявляется в чертах темперамента, характера, в специфике интересов, качеств интеллекта, потребностей и способностей индивида.

❑ Психологические характеристики личности и ее структура

Отмечаются три важнейшие **психологические характеристики личности**: устойчивость свойств личности, единство личности, активность личности. Личность — очень сложное целое, но в ней условно можно выделить **три основных блока**. Это **направленность личности** (система ее отношений к окружающему миру — мотивы, потребности, чувства, интересы); **возможности личности** (способности); **психологические особенности поведения личности** (темперамент, характер). Структура личности схематически показана на рис. 2.



Рис. 2. Структура личности

В структуре личности различают также три составляющие:

- 1) **внутрииндивидуальную** (интраиндивидуальную) — представлена в строении темперамента, характера, способностей человека;
- 2) **интериндивидуальную** — представлена совокупностью предметных взаимоотношений индивидов;
- 3) **метаиндивидуальную** (надиндивидуальную) — представлена “вкладами” в других людей, которые индивид вольно или невольно осуществляет посредством своей деятельности (этот процесс назван “**персонализация**”).

□ **Направленность личности**

Совокупность устойчивых мотивов, ориентирующих деятельность личности и относительно независимых от наличных ситуаций, называется **направленностью личности**. Направленность определяет цели, которые ставит перед собой человек, стремления, которые ему свойственны, мотивы, в соответствии с которыми он действует.

Мотивы, или побудительные причины поведения, являются, по сути, конкретными проявлениями потребностей. **Потребности** осознаются и переживаются человеком как нужда в чем-либо, неудовлетворенность чем-то. При этом выделяют потребности **естественные** (в пище, отдыхе, сне, продолжении рода и др.) и **духовные** (в общении, знании, искусстве и др.).

Познавательная потребность человека проявляется в **интересах**, которые представляют собой его познавательную направленность на что-либо, связанную с положительным эмоциональным отношением к нему. Интересы характеризуют по их **содержанию** (интерес к технике, музыке и т. д.), **широте** (широкие и узкие, глубокие и поверхностные), **устойчивости** и **действенности** (пассивные и активные).

Существенным мотивом поведения являются также **убеждения** — система мотивов личности, побуждающих ее поступать в соответствии со своими взглядами, принципами, мировоззрением. В целом, направленность личности можно представить как **систему** ее отношений к себе самой как личности (**направленность на себя**); к другим людям и взаимодействию с ними (**направленность на взаимодействие**); к результатам и продуктам труда (**деловая направленность**).

□ Установка личности

Основная роль в направленности личности принадлежит осознанным мотивам. Однако немаловажную область мотивации человеческих действий образуют и неосознаваемые побуждения, представляющие собой определенную установку личности.

Установка личности — это неосознаваемое человеком состояние готовности, предрасположенности к деятельности, с помощью которой может быть удовлетворена та или иная потребность. *Предвзятость*, составляющая сущность многих установок, является результатом либо недостаточно обоснованных выводов из личного опыта человека, либо некритического усвоения **стереотипов мышления** — стандартизованных суждений, принятых в определенной общественной группе. Установки по отношению к фактам общественной жизни могут быть *позитивными* или *негативными* (например, у националистов, расистов).

В структуре установки выделяют **три составляющие подструктуры**: *когнитивную* (от лат. “познание”) — есть образ того, что готов познать и воспринять человек; *эмоционально-оценочную* — это комплекс симпатий и антипатий к объекту установки; *поведенческую* — готовность определенным образом действовать в отношении объекта установки.

□ Образ “Я”

Открытие “Я” — переживание наличия своего “Я” — является результатом длительного процесса формирования личности, который начинается в младенческом возрасте. **Образ “Я”** — это относительно устойчивая, осознанная, переживаемая как неповторимая система представлений индивида о себе, на основе которой он строит свое взаимодействие с другими. Образ “Я” выступает как **установка к себе самому**, и в самом себе индивид своими действиями и поступками представлен как в другом.

Как всякая установка образ “Я” включает все **три компонента**: *когнитивный* (представление о своих способностях, внешности, социальной значимости и т. д.); *эмоционально-оценочный* (самоуважение, самокритичность, себялюбие, самоуничужение и т. д.); *поведенческий*, или *волевой* (стремление быть понятым, завоевать уважение, повысить свой статус, скрыть свои недостатки и др.) “Я—образ” может переживаться как “Я—реальное”

(т. е. сиюминутное), “Я—идеальное” (как ориентир в само-совершенствовании) и “Я—фантастическое” (уход от реальности).

□ Самооценка личности

Самооценка — это оценка личностью самой себя, своих возможностей, качеств и места среди других людей. С помощью самооценки происходит регуляция поведения личности.

Три главных показателя — самооценка, ожидаемая оценка, оценка личностью группы — входят в структуру личности и, хочет человек того или нет, он вынужден объективно считаться с этими субъективными индикаторами своего социального самочувствия. При этом значительное повышение самооценки личности сопряжено с уменьшением показателя ожидаемой оценки. Кроме того, повышение оценки, которую дает личность окружающим, ведет к повышению реальной оценки со стороны других. Самооценка тесно связана с уровнем притязаний личности.

□ Уровень притязаний

Уровень притязаний — это желаемый уровень самооценки личности (уровень образа “Я”), проявляющийся в степени трудности цели, которую индивид ставит перед собой. Исследование уровня притязаний личности позволяет лучше понять мотивацию поведения человека. Самосознание личности, используя механизм самооценки, чутко регистрирует соотношение собственных притязаний и реальных достижений, что наглядно представлено в следующей формуле*:

$$\text{Самоуважение} = \frac{\text{Успех}}{\text{Притязания}} .$$

□ Психологическая защита личности

Психологическая защита личности представляет собой особую регулятивную систему, используемую личностью для устранения психологического дискомфорта, угрожающего “Я — образу”, и сохранения его на уровне, желательном и возможном для данных конкретных обстоятельств.

* Формула предложена американским психологом У. Джемсом.

Механизмами психологической защиты являются агрессия, замещение деятельности, рационализация и вытеснение (“спрятать голову в песок” и т. д.).

□ **Движущие силы формирования и развития личности**

Ведущую роль в процессах формирования и развития личности играют обучение и воспитание, которые осуществляются в группах и обществе в целом. При этом формирование личности как ее развитие, процесс и результат этого развития иллюстрирует **психологический подход**, а формирование личности как ее целенаправленное воспитание — **педагогический**.

В истории психологии существовало **три основных направления** в решении вопроса о движущих силах, источнике развития и становления личности: *биогенетическая концепция* (развитие личности определяется биологическими факторами, преимущественно наследственностью); *социогенетическая концепция* (развитие личности — результат прямых воздействий окружающей социальной среды, ее “слепок”); *теория конвергенции* (механическое взаимодействие двух факторов — среды и наследственности). Однако все они имели определенные недостатки.

С точки зрения современной психологии, **движущие силы развития личности** выявляются в противоречии между изменяющимися в деятельности потребностями человека и реальными возможностями их удовлетворения. Поэтому развитие, отбор и воспитание потребностей, приведение их в соответствие с общественными идеалами являются одной из центральных задач формирования личности.

□ **Социализация личности**

Социализация личности — это процесс вхождения индивида в социальную среду, усвоения им социальных влияний, приобщения его к системе социальных связей. Социализация — это двухсторонний процесс, включающий в себя, с одной стороны, усвоение индивидом социального опыта путем вхождения в социальную среду, с другой стороны — процесс активного воспроизводства системы социальных связей за счет его активной деятельности. Первая сторона — это характеристика того, как среда воздействует на человека, вторая характеризует процесс воздействия человека на социальную среду посредством своей деятельности.

Процесс социализации, таким образом, есть процесс формирования, становления и развития личности. Выделяют три среды социализации личности: деятельность, общение и познание. Процесс социализации имеет свои *стадии*. *Дотрудовая* стадия охватывает период жизни человека до начала трудовой деятельности и включает два этапа: раннюю социализацию (от рождения до поступления в школу) и стадию обучения. *Трудовая* стадия охватывает весь период трудовой деятельности, *послетрудовая* — пенсионный период. **Институтами социализации** являются семья, дошкольные и школьные учреждения, трудовой коллектив, а также конкретные группы, в которых личность приобщается к существующим системам норм и ценностей. Под **психологическими эффектами социализации** понимаются психологические явления, свидетельствующие о мере и глубине социализации: образование социальных установок, мотивация деятельности, формирование характера и т. д.

□ Личность и деятельность

Деятельность — это активность человека, направленная на достижение сознательно поставленных целей, связанных с удовлетворением его потребностей и интересов, на выполнение требований к нему со стороны общества. Во всякой деятельности можно выделить такие компоненты (этапы): постановку цели, планирование работы, выполнение работы, проверку результатов, подведение итогов, оценку работы.

К **видам деятельности** относятся *трудовая* (имеет результатом создание общественно полезного продукта), *творческая* (дает новый оригинальный продукт высокой общественной ценности), *учебная* (направлена на приобретение знаний, умений и навыков, необходимых для образования и последующей трудовой деятельности) и *игровая* (средство познания окружающего мира посредством сюжетных и ролевых игр).

Умением называют освоенный человеком способ выполнения деятельности. Умения приобретаются на практике путем упражнений. **Навыком** называют такое действие, в составе которого отдельные операции стали автоматизированными в результате многократных упражнений. Различают навыки *двигательные* (моторные) и *интеллектуальные* (в области умственной рабо-

ты — например, навыки правописания). Физиологической основой навыка является *динамический стереотип*, сформировавшийся в мозгу человека.

Привычкой называют потребность человека совершать определенные действия. Привычка — это навык, ставший потребностью. Навык есть возможность успешного осуществления действий, привычка — побуждение производить эти действия. Различают привычки *бытовые* (например, гигиенические) и *нравственные* (например, вежливость).

В деятельности выражается личность человека, и одновременно деятельность формирует его личность. *Формирование деятельности* у человека происходит в следующем порядке: импульсивное поведение (на первом году жизни — исследовательское), с годами — практическое, затем — коммуникативное и, наконец, — речевое.

□ **Общение**

Общение и деятельность образуют неразрывное единство. Средством общения является **язык** — система словесных знаков, посредством которой существует, усваивается и передается обществу-исторический опыт. Общение выступает как **обмен информацией** (речь — вербальная коммуникация; мимика, жесты, паузы и т. п. — невербальная), как **межличностное взаимодействие** (совокупность связей и взаимовлияний людей, складывающихся в процессе их совместной деятельности), как **понимание людьми друг друга** (восприятие и оценка человека человеком).

□ **Социальный контроль**

Совместная деятельность и общение протекают в условиях **социального контроля**, осуществляемого на основе социальных норм — принятых в обществе образцов поведения, регламентирующих взаимодействие и взаимоотношения людей. Социальный контроль осуществляется в соответствии с широким репертуаром социальных ролей.

Под **социальной ролью** понимается нормативно одобряемый образец поведения, ожидаемый окружающими от каждого, кто занимает данную социальную позицию. Взаимодействие людей, исполняющих различные социальные роли, регулируется *ролевыми ожиданиями*, они могут также вызывать *ролевые конфликты*.

□ Конфликты

Способность и умение человека безошибочно точно приписывать другим ожидания того, что они готовы от него услышать или в нем увидеть, называется *тактом*. *Бестактность* — это деструкция ожиданий в процессе общения.

Межличностный конфликт представляет собой антагонизм позиций, отражающий наличие взаимоисключающих ценностей, задач и целей. В качестве причин конфликтов могут выступать два вида детерминант: предметно-деловые разногласия и расхождение личностно-прагматических интересов. Причиной конфликтов являются также смысловые барьеры в общении — это несовпадение смыслов высказанного требования, просьбы, приказа для партнеров в общении, создающее препятствие для их взаимопонимания и взаимодействия.

□ Эффекты межличностного восприятия

В межличностном восприятии выделяется действие *трех важнейших механизмов*:

- **идентификация** — это способ понимания другого человека через осознание или бессознательное уподобление его характеристикам самого субъекта (“поставить себя на его место”);
- **рефлексия** — осознание субъектом того, как он воспринимается партнером по общению. В общении идентификация и рефлексия выступают в единстве. Причинное объяснение поступков другого человека путем приписывания ему чувств, намерений, мыслей и мотивов поведения имеет название “каузальная атрибуция” (от лат. “причина” и “придаю”), или “причинная интерпретация”;
- **стереотипизация** — классификация форм поведения и интерпретация их причин путем отнесения к уже известным или кажущимся известными явлениям, т. е. отвечающим социальным стереотипам (штампам). Существенным основанием для формирования предвзятости и субъективизма является предварительная информация, которая порождает эффект ореола (сущность его в том, что общее благоприятное впечатление, оставляемое человеком, приводит субъект к положительным оценкам и тех качеств, которые не даны в восприятии).

Основные понятия

Личность — системное качество, приобретаемое индивидом в предметной деятельности и общении, характеризующее его со стороны включенности в общественные отношения.

Направленность личности — совокупность устойчивых мотивов, ориентирующих деятельность личности и относительно независимых от наличных ситуаций. Характеризуется интересами, склонностями, убеждениями, идеалами, в которых выражается мировоззрение человека.

Деятельность — динамическая система взаимодействий субъекта с миром, в процессе которых возникают и воплощаются в объекте психический образ и реализуются опосредствованные им отношения субъекта в предметной действительности.

Общение — сложный, многоплановый процесс установления и развития контактов между людьми, порождаемый потребностями совместной деятельности и включающий в себя обмен информацией, выработку единой стратегии взаимодействия, восприятие и понимание другого человека.

Задания для самостоятельной работы

Аннотирование или конспектирование литературы

1. *Ананьев Б. Г.* Человек как предмет познания. — Л., 1968. — 339 с.
2. *Берн Э.* Игры, в которые играют люди. Психология человеческих взаимоотношений. Люди, которые играют в игры. Психология человеческой судьбы: Пер. с англ. / Под ред. М. С. Мацковского. — М., 1988. — 400 с.
3. *Выготский Л. С.* Развитие высших психических функций. — М.: АПН РСФСР, 1960.
4. *Леонтьев А. Н.* Деятельность. Сознание. Личность. — 2-е изд. — М., 1977. — 230 с.

Темы рефератов и докладов

1. Предмет и задачи психологии.
2. Мозг и психика человека.
3. Основные методы современной психологии.
4. Общая психология и отрасли психологической науки.
5. Человек как субъект познания, общения и деятельности.

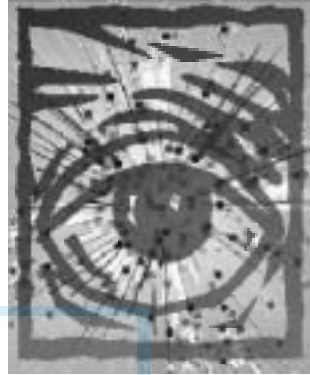
6. Индивид. Личность. Индивидуальность: Основные направления социализации человека.
7. Структура личности и ее основные психологические характеристики.

Список использованной и рекомендуемой литературы

1. *Ананьев Б. Г.* О проблемах современного человекознания. — М., 1977.
2. *Анохин П. К.* Очерки по физиологии функциональных систем. — М., 1975.
3. *Бекешкина И. Э.* Структура личности: методологический анализ. — К., 1986.
4. *Бодалев А. А.* Психология личности. — М., 1988.
5. *Бородкин Ф. М., Коряк Н. М.* Внимание: конфликт! — Новосибирск, 1983.
6. *Васильев И. А., Магомед-Эминов М. Ш.* Мотивация и контроль за действием. — М., 1991.
7. *Вилюнас В. К.* Психологические механизмы мотивации человека. — М., 1990.
8. *Гримак Л. П.* Резервы человеческой психики: Введение в психологию активности. — М., 1989.
9. *Ковалев В. И.* Мотивы поведения и деятельности. — М., 1988.
10. *Коган А. Б.* Основы физиологии высшей нервной деятельности. — 2-е изд., перераб. и доп. — М., 1988.
11. *Ломов Б. Ф.* Вопросы общей, педагогической и инженерной психологии. — М., 1991.
12. *Обозов Н. Н.* Психология межличностных отношений. — К., 1990.
13. *Пиз А.* Язык телодвижений: Как читать мысли других по их жестам: Пер. с англ. — Новгород, 1992.
14. *Теплов В. М.* Избранные труды. — М., 1985. — Т. 1.
15. *Узнадзе Д. Н.* Об основном законе смены установки // Психология. — 1930. — Т. 3. — Вып. 3.
16. *Ушинский К. Д.* Человек как предмет воспитания. — СПб., 1895. — Т. 1.
17. *Хекхаузен Х.* Мотивация и деятельность: Пер. с нем. / Под ред. Б. М. Величковского. — М., 1986. — Т. 1.

Раздел 3

ПСИХИЧЕСКИЕ ПРОЦЕССЫ И СОСТОЯНИЯ



Глава 5

ПОЗНАВАТЕЛЬНЫЕ ПРОЦЕССЫ

□ Внимание

Вниманием называют направленность и сосредоточенность сознания на определенных объектах или определенной деятельности при отвлечении от всего остального. Различают внимание **внешнее** (которое направлено на окружающие предметы и явления) и **внутреннее** (которое направлено на собственные мысли, чувства, переживания). **Физиологической основой** внимания служит возбуждение в коре одних нервных центров и торможение других.

Виды внимания — произвольное и непроизвольное. **Непроизвольное** внимание возникает без всякого намерения, без заранее поставленной цели и зависит от особенностей действующих на человека раздражителей (силы и неожиданности раздражителя, его новизны, необычности, контрастности, подвижности объекта). Внимание, возникающее вследствие сознательно поставленной цели и требующее определенных волевых усилий, называется **произвольным**.

Свойства внимания: *сосредоточенность* (удержание внимания на одном объекте при отвлечении от остальных); *устойчивость* (длительное удержание внимания на предмете или деятельности); *объем внимания* (в среднем 4—6 объектов); *распределение внимания* (одновременное внимание двум или нескольким объек-

там); *переключение внимания* (перемещение внимания с одного объекта на другой); *рассеянность* (или частая непроизвольная отвлекаемость от основной деятельности, или следствие чрезмерной сосредоточенности человека на одной работе).

Привычка быть всегда внимательным формирует важное качество личности — *внимательность*.

□ Ощущение

Ощущение — это отражение в коре головного мозга отдельных свойств предметов и явлений окружающего мира, воздействующих в данный момент на мозг человека. Связь мозга с внешним миром осуществляется через *анализаторы* (зрительные, слуховые, обонятельные, тактильные и др.).

Различают ощущения *внешние* и *внутренние* (отражающие состояния организма). Виды ощущений схематически показаны на рис. 3.

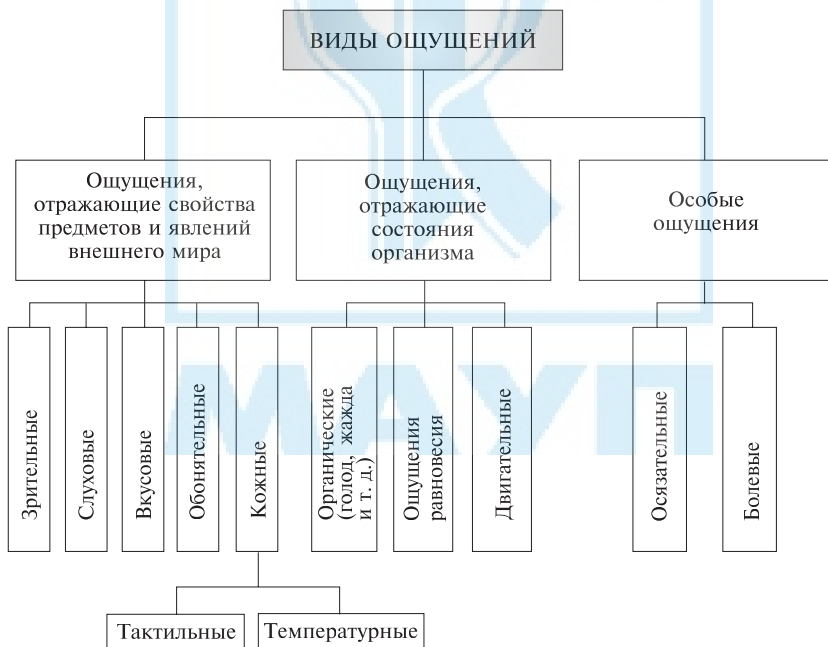


Рис. 3. Виды ощущений

Минимальную величину раздражителя, при которой впервые возникает едва заметное ощущение, называют абсолютным **порогом ощущения** (чувствительности). Изменение чувствительности анализаторов под влиянием их приспособления к действующим раздражителям называют **адаптацией** (от лат. “приспосабливать”, “прилаживать”, “привыкать”). Общая закономерность здесь такова: при переходе от сильных раздражителей к слабым чувствительность повышается и наоборот.

Ощущения, как правило, не существуют независимо друг от друга, а взаимодействуют.

□ **Восприятие**

Восприятием называют отражение в коре головного мозга предметов и явлений, действующих на анализаторы человека. Восприятие отражает предмет в целом, в совокупности его свойств. В его *физиологической основе* лежат сложные системы внутрианализаторных и межанализаторных связей. Виды восприятия: зрительные, слуховые, осязательные. К **основным особенностям** восприятия относятся: *роль прошлого опыта, избирательность* (то, что находится в центре внимания при восприятии, называют объектом восприятия, все остальное — фоном), *предметность* (отнесение сведений, получаемых из внешнего мира, к этому миру), *осмысленность* (сознательно воспринимать предмет — значит мысленно назвать его).

Иллюзии — это неправильное, искаженное восприятие. Целенаправленное же, планомерное восприятие называют наблюдением. **Наблюдательность** как свойство личности есть стремление и умение с наибольшей полнотой подмечать особенности предметов и явлений. Наблюдательность тесно связана с деятельностью мышления и памятью.

□ **Память**

Запоминание, сохранение и последующее воспроизведение индивидом его опыта называется **памятью**. В памяти различают следующие основные процессы: **запоминание** (связано с накоплением индивидуального опыта в процессе жизнедеятельности), **сохранение**, **воспроизведение** (использование в дальнейшей деятельности того, что запомнилось), **забывание** (“выпадение” определенного материала из деятельности). Будучи важнейшей характеристикой всех психических процессов, память обеспечивает единство и целостность личности.

В основу **видовой классификации** памяти положены *три основных критерия*:

- 1) **объект запоминания**, т. е. то, что запоминается; при этом различают память: **образную** (запоминание, сохранение и воспроизведение образов ранее воспринимавшихся предметов и явлений). Выделяют *подвиды образной памяти* — зрительную, слуховую, осязательную, вкусовую, обонятельную); **словесно-логическую**, которая выражается в запоминании, сохранении и воспроизведении мыслей, понятий, словесных формулировок; **двигательную** (моторную), которая проявляется в запоминании и воспроизведении движений и их систем; **эмоциональную** — память на пережитые чувства;
- 2) **степень волевой регуляции памяти** — различают **произвольную** (мнемические приемы и действия) и **непроизвольную**;
- 3) **длительность сохранения информации** — различают **кратковременную** — процесс относительно небольшой длительности (несколько секунд или минут), но достаточной для точного воспроизведения только что произошедших явлений; **долговременную**, которая характеризуется относительной длительностью и прочностью сохранения воспринятого материала; **оперативную** — запоминание каких-либо сведений на время, необходимое для выполнения операции, отдельного акта деятельности (например, решение задачи).

Индивидуальные различия в процессах памяти выражаются в скорости, точности, прочности запоминания и готовности к воспроизведению. **Типы памяти**: **наглядно-образная** (дифференцируется на двигательный, зрительный и слуховой типы памяти в зависимости от того, какой анализатор оказывается наиболее продуктивным при запоминании различных впечатлений); **словесно-абстрактных** и **промежуточных** в определенной мере зависят от соотношения первой и второй сигнальных систем).

□ Мышление

Мышление — высшая форма отражения мозгом окружающего мира, наиболее сложный психический процесс. Сущность его состоит в отражении: а) общих и существенных свойств предметов и явлений, в том числе таких, которые не воспринимаются

непосредственно; б) существенных отношений и закономерных связей между предметами и явлениями. В *основе* процесса мышления лежит сложная аналитико-синтетическая деятельность коры больших полушарий головного мозга; образуются второсигнальные временные связи, опирающиеся на первосигнальные нервные связи.

Мышление тесно связано с чувственным познанием (ощущениями, восприятиями) и осуществляется в речевой форме, поэтому *речь является средством мышления*.

Операции мышления: *сравнение* — это сопоставление предметов и явлений с целью найти сходство и различие между ними; *анализ* — мысленное расчленение предмета или явления на образующие его части, выделение отдельных признаков и свойств; *синтез* — мысленное соединение отдельных элементов, частей и признаков в единое целое; *абстракция* — мысленное выделение существенных свойств и признаков предметов или явлений при одновременном отвлечении от несущественных признаков и свойств; *конкретизация* — мысленный переход от общего к единичному, которое соответствует этому общему.

Формы мышления: *понятие* — форма мышления, в которой отражаются общие и притом существенные свойства предметов и явлений; *суждение* — форма мышления, содержащая утверждение или отрицание какого-либо положения относительно предметов, явлений или их свойств (бывают общими, частными и единичными); *умозаключение* — форма мышления, в процессе которой человек, сопоставляя и анализируя различные суждения, выводит из них новое суждение (например, доказательство теорем). Различают *два вида умозаключений*: индуктивные и дедуктивные. *Индукция* — это способ рассуждения от частных суждений к общему, установление общих законов и правил на основании изучения отдельных фактов и явлений. *Дедукция* — это способ рассуждения от общего суждения к частному, познание отдельных фактов и явлений на основании знания общих законов и правил.

Виды мышления: *предметно-действенное* — мышление, связанное с практическими действиями над предметами; *наглядно-образное* — мышление, которое необходимо опирается на восприятие или представление; *абстрактное* (отвлеченное) — мышление понятиями.

Индивидуальные особенности мышления: *самостоятельность мышления* (умение выдвигать новые задачи и самостоятельно находить нужные решения); *широта ума* (широкий кругозор, разносторонняя любознательность); *глубина ума* (умение проникнуть в сущность сложных процессов); *гибкость ума* (свобода мысли от влияния прошлого опыта); *быстрота ума* (способность быстро разобраться в ситуации и принять правильное решение); *критичность ума* (способность объективно оценивать свои и чужие мысли).

□ Воображение

Воображение — это создание образов таких предметов и явлений, которые никогда не воспринимались человеком раньше. *Физиологически* процесс воображения представляет собой процесс образования новых сочетаний и комбинаций из уже сложившихся нервных связей в коре головного мозга. *Основное* его значение состоит в том, что без него невозможен был бы любой вид трудовой деятельности человека, поскольку нельзя выполнять какую-либо работу, не представляя конечного и промежуточных результатов труда.

Виды воображения. Различают *непроизвольное* и *произвольное* воображение. По степени самостоятельности выделяют: *воссоздающее* воображение — это представление новых для человека объектов в соответствии с их описанием, чертежом, схемой; *творческое* — самостоятельное создание новых образов в процессе творческой деятельности. Особый вид воображения — *мечта* — создание образов желаемого будущего.

Основные понятия

Внимание — сосредоточенность деятельности субъекта в данный момент времени на каком-либо реальном или идеальном объекте (предмете, событии, образе, рассуждении и т. д.).

Ощущение — отражение свойств предметов объективного мира, возникающее при их непосредственном воздействии.

Восприятие — целостное отражение предметов, ситуаций и событий, возникающее при непосредственном воздействии физических раздражителей на органы чувств. Вместе с процессами ощущения восприятие обеспечивает непосредственно-чувственную ориентировку в окружающем мире.

Память — процессы организации и сохранения прошлого опыта, делающие возможным его повторное использование в деятельности или возвращение в сферу сознания. Память связывает прошлое субъекта с его настоящим и будущим и является важнейшей познавательной функцией, лежащей в основе развития и обучения.

Мышление — процесс познавательной деятельности индивида, характеризующийся обобщенным и опосредствованным отражением действительности. Мышление является предметом комплексных междисциплинарных исследований (философии, логики, социологии, физиологии, кибернетики, психологии и др.).

Воображение — психический процесс, выражающийся: 1) в построении образа средств и конечного результата предметной деятельности субъекта; 2) в создании программы поведения, когда проблемная ситуация не определен; 3) в продуцировании образов, которые не программируют, а заменяют деятельность; 4) в создании образов, соответствующих описанию объекта.

Глава 6

ЭМОЦИОНАЛЬНАЯ СФЕРА

Чувства — это переживаемые в различной форме внутренние отношения человека к тому, что происходит в его жизни, что он познает или делает. Различные формы переживания чувства — эмоции, аффекты, настроения, стрессы, страсти и чувства в узком значении этого слова — образуют эмоциональную сферу личности.

□ **Функции эмоций**

Субъективно чувства являются для человека показателем того, как происходит процесс удовлетворения его потребностей. Этот взгляд на природу и происхождение эмоций получил название **информационной концепции эмоций** (П. В. Симонов). Эмоции выполняют также регулятивную функцию, сигнализируя человеку о благоприятном или неблагоприятном развитии событий.

Чувства — это одна из специфических форм отражения действительности. Если в познавательных процессах отражаются

предметы и явления действительности, то в чувствах отражается отношение субъекта с присущими ему потребностями к познаваемым и изменяемым им предметам и явлениям.

Физиологические процессы, характерные для переживания чувств, связаны как со сложными безусловными, так и с условными рефлексами. Особую роль при этом играет гипоталамус (эксперименты Д. Олдса, обнаружившего в гипоталамусе центры удовольствия и страдания). Важные данные для понимания природы эмоций были также получены при изучении функциональной асимметрии мозга. Выяснилось, что левое полушарие в большей степени связано с возникновением и поддержанием положительных эмоций, а правое — отрицательных.

□ **Формы переживания чувств**

Эмоция — это непосредственное временное переживание какого-нибудь постоянного чувства (душевное волнение, душевное движение. Например, не само чувство любви к музыке, а состояние наслаждения при прослушивании данной мелодии). Эмоции делятся на *стенические* (побуждение к поступкам, высказываниям), которые в целом увеличивают силы, и *астенические* (побуждение к пассивности, созерцательности), которые в целом расслабляют.

Аффектами называют эмоциональные процессы, быстро овладевающие человеком и бурно протекающие. Они характеризуются значительными изменениями сознания, нарушением контроля за действиями.

Настроение представляет собой общее эмоциональное состояние, окрашивающее в течение значительного времени все поведение человека.

Особую форму переживания чувств, близкую по своим психологическим характеристикам к аффекту, но по длительности протекания приближающуюся к *настроениям*, представляют стрессовые состояния (от англ. “давление”, “напряжение”), или эмоциональный стресс (например, ситуация экзамена).

□ **Чувства (в узком значении)**

Чувства — одно из наиболее ярких проявлений личности. Содержание чувств составляют устойчивые отношения личности к тому, что она познает и делает. Чувства (*в узком значении*) отражают отношения человека к объекту его устойчивых *потреб-*

ностей, который закреплен в *направленности его личности*. Чувства выступают для самого человека как **формы существования потребностей**.

Особый вид устойчивых чувств образуют **страсти** — глубокие и сильные чувства, определяющие направление мыслей и поступков человека.

Переживания чувств не всегда имеют однозначный характер. Например, любовь и ненависть переживаются при ревности одновременно. Такое явление получило название **амбивалентности чувств**.

□ **Виды чувств**

Выделяют следующие виды чувств: 1) **нравственные** (моральные), содержанием которых являются отношения человека к человеку и к обществу. Основанием оценки выступают моральные нормы. К нравственным чувствам относятся любовь, сострадание, гуманность, преданность и др., к аморальным — жадность, эгоизм, себялюбие и др.; 2) **интеллектуальные**, которые выражают и отражают отношения личности к процессу познания (интерес, удивление, любознательность, сомнение, радость открытия и др.); 3) **эстетические**, которые отражают и выражают отношения субъекта к различным фактам жизни и их отражению в искусстве (наслаждение, восторг, презрение, отвращение и др.).

□ **Эмоциональность**

Эмоциональность — свойства человека, характеризующие содержание, качество и динамику его *эмоций и чувств*. *Содержательные аспекты* эмоциональности отражают явления и ситуации, имеющие особую значимость для субъекта. Они неразрывно связаны со стержневыми особенностями личности, ее нравственным потенциалом: направленностью мотивационной сферы, мировоззрением, ценностными ориентациями и др.

Качественные свойства эмоциональности характеризуют отношение индивида к явлениям окружающего мира и находят свое выражение в знаке и модальности доминирующих эмоций. К **динамическим свойствам** эмоциональности относятся особенности возникновения, протекания и прекращения эмоциональных процессов и их внешнего выражения. Эмоциональность является одной из основных (наряду с активностью) составляющих **темперамента**.

□ Эмпатия

Эмпатия (от греч. “сопереживание”) — постижение эмоциональных состояний другого человека в форме сопереживания. Этот термин введен Э. Титченером, который обобщил в нем близкие по содержанию идеи о симпатии, а также положения концепции вчувствования. Как особые формы эмпатии выделяют: сопереживание — переживание субъектом тех же эмоциональных состояний, которые испытывает другой на основе отождествления с ним, и сочувствие — переживание субъектом по поводу чувств другого.

Установлено, что эмпатическая способность индивидов возрастает с ростом прошлого опыта; эмпатия легче реализуется также в случае сходства поведенческих и эмоциональных реакций субъектов, а также у высокотревожных индивидов.

□ Тревожность

Тревожностью называют *склонность* индивида *к переживанию тревоги*, которая характеризуется низким порогом возникновения чувства тревоги. Она является одним из основных параметров *индивидуальных различий*.

Тревожность обычно повышена при нервно-психических и тяжелых соматических заболеваниях, а также у здоровых людей, переживающих последствия психотравмы, у многих групп лиц с отклоняющимся поведением. В целом тревожность является субъективным проявлением неблагополучия личности.

Различают *ситуативную* тревожность, связанную с конкретной внешней ситуацией, и *личностную*, являющуюся стабильным свойством личности.

Основные понятия

Эмоции (от лат. “потрясаю”, “волную”) — психическое отражение в форме непосредственного пристрастного переживания жизненного смысла явлений и ситуаций, обусловленного отношением их объективных свойств к потребностям субъекта.

Чувства — одна из основных форм переживания человеком своего отношения к предметам и явлениям действительности, отличающаяся относительной устойчивостью. В отличие от

ситуативных эмоций и аффектов, отражающих субъективное значение предметов в конкретных сложившихся условиях, чувства выделяют явления, имеющие стабильную мотивационную значимость.

Стресс — термин, используемый для обозначения обширного круга состояний человека, возникающих в ответ на разнообразные экстремальные воздействия (*стрессоры*). В зависимости от вида стрессора и характера его влияния выделяют стресс **физиологический** и **психологический**. Последний подразделяется на информационный и эмоциональный. *Информационный стресс* возникает в ситуациях информационных перегрузок, когда человек не справляется с задачей, не успевает принимать верные решения в требуемом темпе. *Эмоциональный стресс* появляется в ситуациях угрозы, опасности, обиды и пр. Стресс может оказывать как положительное, мобилизующее, так и отрицательное влияние на деятельность (*дисстресс*), вплоть до ее полной дезорганизации.

Глава 7 ВОЛЕВАЯ СФЕРА

Воля — это сознательная организация и саморегуляция человеком своей деятельности и поведения, направленная на преодоление трудностей при достижении поставленных целей. Это особая форма активности личности, которая обеспечивает *выполнение двух взаимосвязанных функций* — побудительной и тормозной — и в них себя проявляет. При этом побуждения человека к действиям образуют определенную упорядоченную систему — иерархию мотивов — от удовлетворения низших потребностей к удовлетворению высших.

□ Локус контроля

Люди заметно различаются по тому, кому они склонны приписывать ответственность за свои действия и поступки. Качество, характеризующее склонность человека приписывать ответственность за результаты своей деятельности внешним силам и обстоятельствам или же, напротив, собственным усилиям и способностям, называют **локализацией контроля**.

Если люди приписывают причины своего поведения внешним факторам, то говорят о внешней (*экстернальной*) локализации контроля; если же индивид принимает на себя ответственность за свои деяния, то говорят о внутренней (*интернальной*) локализации контроля. Интернальная и экстернальная локализации контроля *волевого действия*, имеющего как положительные, так и отрицательные социальные последствия, являются устойчивыми качествами личности, формирующимися в процессе развития и воспитания.

□ Риск и его виды

Одним из наиболее характерных проявлений воли выступает поведение человека в условиях риска. **Риск** — это характеристика деятельности при неопределенности для субъекта ее исхода и наличии его предположений о возможных неблагоприятных последствиях в случае неуспеха.

Психология различает две взаимосвязанные причины рискованного поведения, или *два вида риска*. **Первый** — расчет на выигрыш, ожидаемая величина которого в случае успеха превышает степень неблагоприятных последствий при неуспехе (*ситуативный риск*). Здесь же различают *риск оправданный* (разумное взвешивание всех “за” и “против”) и *неоправданный*. **Второй вид риска** — надситуативная активность личности, бескорыстный риск, риск ради риска (этот факт выявлен на специальном приборе — рискометре). Люди второго вида чаще всего встречаются среди монтажников-высотников, спортсменов-гонщиков, монтеров высоковольтных линий.

□ Структура волевого акта и мотивация

В каждом волевом действии можно выделить *два этапа*. **Первый** — *подготовительный*, этап мысленного действия, на котором осознается цель, определяются пути и средства ее достижения, а также принимается решение; **второй** — *исполнительный*, на котором выполняется принятое решение и осуществляется самооценка выполненного действия.

Основу воли, как и активности субъекта в целом, составляют его потребности, порождающие разветвленную и разнообразную мотивацию действий и поступков. Под **мотивацией** в психологии понимают три относительно самостоятельных вида психологи-

ческих явлений. Это, *во-первых*, мотивация как мотив, выступающий в качестве побуждения к деятельности, связанной с удовлетворением потребностей; *во-вторых*, мотивация как причины, определяющие выбор направленности поведения и образующие в совокупности направленность личности человека; *в-третьих*, мотивация как средство саморегуляции поведения и деятельности человека (эмоции, желания, влечения и т. д.).

□ Звенья волевого акта

Итак, потребности превращаются в мотивы, определяющие совершение одних действий и препятствующие совершению других. В зависимости от того, насколько осознана та или иная потребность, различают влечения и желания.

Влечение — это мотив деятельности, представляющий собой недостаточно отчетливо осознанную потребность. **Желание** как мотив деятельности характеризуется достаточной осознанностью потребности. С изменением значения различных потребностей у человека в ряде случаев возникает **борьба мотивов**. В результате обсуждения или борьбы мотивов принимается решение, которое может быть сразу претворено в жизнь или отсрочено. Тогда возникает длительное **намерение**. При переходе решения в действие происходит **исполнение** — последний момент волевого действия.

Волевое усилие — это форма эмоционального стресса, мобилизующего внутренние ресурсы человека (память, мышление, воображение и др.), создающего дополнительные мотивы к действию, которые отсутствуют или недостаточны, и переживаемого как состояние значительного напряжения (*победа над собой*).

□ Индивидуальные волевые качества

Воля — это прежде всего власть над самим собой. Крайняя степень *слабоволия* находится в области патологии: *абулия* — возникающее на почве мозговой патологии отсутствие побуждений к действию, неспособность при понимании необходимости принять решение действовать или исполнять его; *апраксия* — сложное нарушение целенаправленности действий, вызываемое поражением мозговых структур. Наиболее типичным проявлением слабой воли является *лень* — стремление человека отказаться от преодоления трудностей, устойчивое нежелание совер-

шать волевое усилие. Ленивый человек обычно обладает внешней локализацией контроля и потому безответствен. Следствием безволия являются также излишняя конформность (внушаемость), упрямство.

Положительные качества воли: мужество, настойчивость, решительность, самостоятельность, самообладание, целеустремленность, выдержка, дисциплинированность, смелость. Решающее значение для формирования положительных качеств имеет моральная воспитанность воли, которая зависит от социальной значимости мотивов, положенных в основу волевого акта.

Основные понятия

Воля — сознательная саморегуляция субъектом своей деятельности и поведения, обеспечивающая преодоление трудностей при достижении целей; созданные субъектом дополнительные недостаточно мотивированные побуждения к внешним или внутренним действиям.

Мотивация — побуждения, вызывающие активность личности и определяющие ее направленность.

Мужество — личностное качество, выражающееся в способности действовать решительно и целесообразно в сложной опасной обстановке, контролировать импульсивные порывы, преодолевать возможные чувства страха и неуверенности, в умении мобилизовать все силы на достижение цели.

Локус контроля (от лат. “место” и “проверка”) — понятие, предложенное американским психологом Д. Роттером. Является устойчивым свойством индивида, формирующимся в процессе социализации. Доказано, что люди, обладающие *внутренним локусом* контроля, более уверены в себе, последовательны и настойчивы в достижении поставленной цели, склонны к самоанализу, уравновешены, общительны, доброжелательны и независимы. Склонность к *внешнему локусу* контроля, напротив, проявляется наряду с такими чертами, как неуверенность в своих способностях, неуравновешенность, стремление постоянно откладывать реализацию своих намерений, тревожность, подозрительность, конформность и агрессивность.

Самоконтроль — рациональная оценка субъектом собственных действий на основе личностно значимых мотивов и устано-

вок, заключающаяся в сравнении, анализе и коррекции отношений между целями, средствами и последствиями действий. Способность личности к систематическому самоконтролю является одним из показателей развитости ее волевой сферы.

Цель — созданный образ превосхищаемого результата, на достижение которого направлено действие человека.

Глава 8

ПСИХИЧЕСКИЕ СОСТОЯНИЯ

□ Определение понятия

“Психическое состояние” — понятие, используемое для условного выделения в психике индивида относительно *статического момента*, в отличие от понятия “психический процесс”, подчеркивающего *динамические моменты* психики, и понятия “психическое свойство”, указывающего на *устойчивость проявлений* психики индивида, их закрепленность и повторяемость в структуре его личности.

Например, *аффект* как *психическое состояние* представляет собой обобщенную характеристику эмоциональных, познавательных и поведенческих аспектов психики субъекта в определенный, относительно ограниченный отрезок времени; как *психический процесс*, аффект характеризуется стадийностью развития эмоций; можно рассматривать и как *проявление психических свойств индивида* (вспыльчивости, несдержанности, гневливости).

□ Психическое состояние как предмет исследований

К психическим состояниям относятся проявления *чувств* (настроения, аффекты, эйфория, тревога, фрустрация и др.), *внимания* (сосредоточенность, рассеянность), *воли* (решительность, растерянность, собранность), *мышления* (сомнения), *воображения* (грезы) и т. д.

Предметом специального изучения в психологии являются психологические состояния людей в условиях стресса при экстремальных обстоятельствах (в боевой обстановке, во время экзаменов, при необходимости экстренно принять решение), в ответственных ситуациях (предстартовые психологические состо-

яния спортсменов и т. п.). В патопсихологии и медицинской психологии исследуются патологические формы психических состояний — навязчивые состояния, в социальной психологии — массовидные психические состояния (например, паника).

□ **Настроение**

Настроение — это сравнительно продолжительные, устойчивые психические состояния умеренной или слабой интенсивности, проявляющиеся в качестве положительного или отрицательного эмоционального фона психической жизни индивида. В отличие от ситуативных **эмоций** и **аффектов** настроение является эмоциональной реакцией не на непосредственные последствия тех или иных событий, а на их значение для человека в контексте его общих жизненных планов, интересов и ожиданий. Сформировавшиеся настроения, в свою очередь, способны влиять на непосредственные эмоциональные реакции по поводу происходящих событий, меняя соответственно направление мыслей, восприятие и поведение человека. В зависимости от степени осознанности причин, вызвавших то или иное настроение, оно переживается либо в качестве нерасчлененного общего эмоционального фона (приподнятое, подавленное настроение), либо как четко идентифицируемое состояние (скука, печаль, тоска, страх или, напротив, увлеченность, радость, ликование, восторг и т. п.).

Формирование умения контролировать свое настроение, находить и усваивать способы его сознательной коррекции является важной задачей воспитания и самовоспитания. Беспричинные колебания настроения могут иметь патологическое происхождение и обуславливаться такими свойствами индивида, как повышенная тревожность, неустойчивость, эмоциональность и т. п.

□ **Рассеянность**

Это функциональное или органическое нарушение способности к сосредоточенной, целенаправленной деятельности. Иногда рассеянность возникает при напряженной умственной работе как результат односторонней сосредоточенности. В качестве дефекта произвольного внимания рассеянность может быть обусловлена различными факторами: от утомления и отсутствия мотивации до тех или иных клинических расстройств, зачастую связанных с нарушениями мышления.

□ Тревога

Тревога — эмоциональное состояние, возникающее в ситуациях неопределенной опасности и проявляющееся в ожидании неблагоприятного развития событий. В отличие от *страха* как реакции на конкретную угрозу тревога представляет собой генерализованный, диффузный или беспредметный страх.

У человека тревога обычно связана с ожиданием неудач в социальном взаимодействии и часто бывает обусловлена неосознаваемостью источника опасности. Функционально тревога не только предупреждает субъект о возможной опасности, но и побуждает к поиску и конкретизации этой опасности. Она может проявляться как ощущение беспомощности, неуверенности в себе, бессилия перед внешними факторами, преувеличения их могущества и угрожающего характера. Поведенческие проявления тревоги заключаются в общей дезорганизации деятельности, нарушающей ее направленность и продуктивность. Тревога как механизм развития неврозов (тревога невротическая), формирующаяся на основе внутренних противоречий в развитии и строении психики человека (например, из-за завышенного уровня притязаний, недостаточной нравственной обоснованности мотивов и т. п.) может привести к неадекватному убеждению о существовании для личности угрозы со стороны других людей, собственного тела, результатов собственных действий и др. Тревога ослабляется с помощью защитных механизмов — вытеснения, замещения, рационализации и т. д.

□ Утомление

Временное снижение работоспособности под влиянием длительного воздействия нагрузки называют **утомлением**. Оно возникает вследствие истощения внутренних ресурсов индивида и рассогласования в работе обеспечивающих деятельность систем.

Утомление имеет разнообразные проявления на таких уровнях: *поведенческом* (снижение производительности труда, уменьшение скорости и точности работы), *физиологическом* (затруднение выработки условных связей, повышение инерционности в динамике нервных процессов), *психологическом* (снижение чувствительности, нарушение внимания, памяти, интеллектуальных процессов, сдвиги в эмоционально-мотивационной сфере). Утомление сопровождается формированием *комплекса субъективных переживаний усталости*.

Специфика проявлений утомления зависит от вида нагрузки, локализации ее воздействия, времени, необходимого для восстановления оптимального уровня работоспособности. На этом основании выделяют различные виды утомления: физическое и умственное, острое и хроническое и т. п. При отсутствии мер, уменьшающих степень или снимающих остаточные явления утомления, возможно развитие пограничных и патологических состояний. В связи с этим актуальны задачи своевременной *диагностики* и *профилактики утомления*. К последней относятся рациональная организация процессов труда, оптимизация режимов труда и отдыха, специализированная тренировка и обучение, использование различных средств повышения индивидуальной устойчивости к утомлению.

□ Саморегуляция

Саморегуляция (от лат. “приводить в порядок”, “налаживать”) — это целесообразное функционирование живых систем разных уровней организации и сложности. Психическая саморегуляция является одним из уровней регуляции *активности* этих систем и осуществляется в единстве ее энергетических, динамических и содержательно-смысловых аспектов.

При всем разнообразии видов проявлений саморегуляция имеет следующую *структуру*: принятая субъектом цель его произвольной активности, модель значимых условий деятельности, программа собственно исполнительских действий, система критериев успешности деятельности, информация о реально достигнутых результатах, оценка соответствия реальных результатов критериям успеха, решения о необходимости и характере коррекций деятельности. В зависимости от вида деятельности и условий ее осуществления саморегуляция может реализоваться разными техническими средствами (с помощью чувственных конкретных образов, представлений, понятий и др.).

Общие закономерности саморегуляции реализуются в индивидуальной форме, зависящей от конкретных условий, а также от характеристики нервной системы, от личностных качеств индивида и его привычек в организации своих действий, что формируются в процессе воспитания.

Основные понятия

Психические состояния — особая характеристика психической деятельности человека за определенный период времени, определяемая внешними факторами воздействия, самочувствием человека, его индивидуально-психологическими особенностями и влияющая на его поведение и деятельность в течение этого периода. К психическим состояниям относятся проявления чувств (настроение, аффекты), внимания, воли, мышления и т. д.

Задания для самостоятельной работы

Аннотирование или конспектирование литературы

1. *Ломов Б. Ф.* Методологические и теоретические проблемы психологии. — М., 1984.
2. *Рубинштейн С. Л.* Проблемы общей психологии: Психологическая наука и дело воспитания. — 2-е изд. — М., 1976.

Темы рефератов или докладов

1. Внимание, его виды и свойства.
2. Ощущения и восприятия.
3. Память: основные виды, процессы и индивидуальные отличия.
4. Сущность мышления и его индивидуальные особенности.
5. Воображение и его основные виды.
6. Эмоциональная сфера личности: эмоции и чувства.
7. Волевая сфера личности и ее проявления.
8. Проявления психических состояний человека.

Список использованной и рекомендуемой литературы

1. *Ананьев Б. Г.* Психология чувственного познания. — М., 1960.
2. *Бардин К. В.* Проблема порогов чувствительности и психофизические методы. — М., 1976.
3. *Брушлинский А. В.* Мышление и прогнозирование. — М., 1979.
4. *Высоцкий А. И.* Волевая активность школьников и методы ее изучения: Учеб. пособие. — Челябинск, 1979.
5. *Корсакова Н. К., Московичюте Л. И.* Подкорковые структуры мозга и психические процессы. — М., 1985.
6. *Ломов Б. Ф.* Психические процессы и общение: Методологические проблемы социальной психологии. — М., 1975.

7. *Лурия А. Р.* Мозг человека и психические процессы. — М., 1963.
8. *Осязание* в процессах познания и труда / Б. Г. Ананьев, Л. М. Веккер, Б. Ф. Ломов, А. В. Ярмоленко. — М., 1959.
9. *Пономарев Я. А.* Знание, мышление и умственное развитие. — М., 1967.
10. *Рубинштейн С. Л.* О мышлении и путях его исследования. — М., 1958.
11. *Рувинский А. И., Соловьева А. Е.* Психология самовоспитания. — М., 1972.
12. *Соловьев Н. М.* Психология познавательной деятельности нормальных и аномальных детей. — М., 1966.
13. *Тихомиров О. К.* Психология мышления. — М., 1984.
14. *Якобсон П. М.* Психология чувств: Хрестоматия по психологии. — М., 1984.



Раздел 4

ПСИХИЧЕСКИЕ СВОЙСТВА



Психическими свойствами называют *индивидуально-психологические особенности личности*, проявляющиеся в темпераменте, характере и способностях.

Глава 9 ТЕМПЕРАМЕНТ

Темперамент (от лат. “надлежащее соотношение частей, соразмерность”) — это индивидуальные особенности человека, определяющие динамику его психической деятельности и поведения. Выделяют два основных показателя динамики психических проявлений и поведения: активность и эмоциональность. *Активность поведения* характеризует степень энергичности, стремительности, быстроты и, наоборот, медлительности, инертности, а *эмоциональность* — особенности протекания эмоций, чувств, настроений и их качество: знак (положительный, отрицательный) и модальность (радость, горе, страх, печаль, гнев, веселье и т. п.).

□ Теории темперамента

Известны **три основные системы объяснений сущности темперамента** и его органической основы. *Первая (гуморальная)* связывала состояния организма с соотношением в нем различных соков (жидкостей), в связи с чем выделялись *четыре типа темперамента*: сангвинический, холерический, флегматический, меланхолический (Гиппократ, Гален и др.). Эта терминология стала впоследствии широкоупотребительной.

Вторая (конституциональная) система исходит из различий в конституции организма — его физического строения, соотношения отдельных частей, различных тканей (Кречмер, Шелдон и др.). **Третья** связывает типы темперамента с деятельностью центральной нервной системы (И. П. Павлов).

□ Тип нервной системы

И. П. Павлов открыл три свойства процессов возбуждения и торможения: а) силу; б) уравновешенность; в) подвижность. Таким образом, темперамент есть проявление типа нервной системы в деятельности и поведении человека (рис. 4):

- сильный, уравновешенный, подвижный тип (“живой”) — сангвинический (от лат. “кровь”) темперамент;
- сильный, уравновешенный, инертный (“спокойный”) — флегматический (от лат. “флегма”) темперамент;
- сильный, неуравновешенный, с преобладанием возбуждения (“безудержный”) — холерический (от греч. “красно-желтая желчь”) темперамент;
- слабый — меланхолический (от греч. “черная желчь”) темперамент.

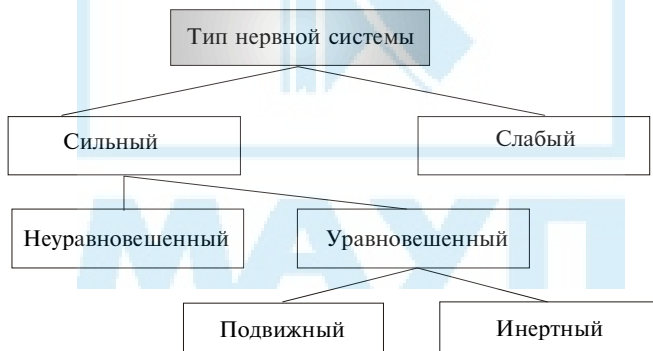


Рис. 4. Различные типы нервной системы

Тип нервной системы — это природное, врожденное свойство нервной системы, которое, однако, может несколько изменяться под влиянием условий жизни и деятельности.

Исследования Б. М. Теплова и В. Д. Небылицина показали, что структура основных свойств нервной системы гораздо сложнее, а комбинаций намного больше, чем представлялось ранее. Тем не менее указанные четыре типа темперамента как наиболее обобщенные можно использовать для изучения индивидуальности.

□ **Индивидуальный стиль деятельности**

Различия по темпераменту — это различия не по уровню возможностей психики, а по своеобразию ее проявлений. Особенности темперамента человека обуславливают пути и способы его работы, но не уровень достижений. В свою очередь, умственные и волевые возможности человека создают условия для компенсации недостатков темперамента. В то же время темперамент обуславливает индивидуальный стиль деятельности.

Чтобы определить тип темперамента человека, следует убедиться в той или иной выраженности у него, определенных черт (активности, эмоциональности, особенностей моторики). В воспитании необходимо способствовать развитию положительных сторон каждого темперамента и одновременно помогать освободиться от отрицательных моментов, которые могут быть связаны с каждым из темпераментов.

□ **Меланхолик**

Меланхолик — субъект, характеризующийся низким уровнем психической активности, замедленностью движений, сдержанностью моторики и речи, быстрой утомляемостью. Меланхолика отличают глубина и устойчивость эмоций при слабом их внешнем выражении, причем преобладают отрицательные эмоции. При неблагоприятных условиях у меланхолика могут развиваться повышенная эмоциональная ранимость, замкнутость, отчужденность. У представителей меланхолического типа темперамента преобладает тормозной процесс при слабости как возбуждения, так и торможения.

□ **Сангвиник**

Сангвиник — субъект, характеризующийся высокой психической активностью, энергичностью, работоспособностью, быстротой и живостью движений, разнообразием и богатством

миимики, быстрым темпом речи. Сангвиник стремится к частой смене впечатлений, легко и быстро отзывается на окружающие события, общителен. Эмоции — преимущественно положительные — быстро возникают и быстро сменяются. Сравнительно легко и быстро он переживает неудачи. При неблагоприятных условиях и отрицательных воспитательных влияниях подвижность может вылиться в отсутствие сосредоточенности, неоправданную поспешность поступков, поверхностность.

У сангвиников возбудительный и тормозной процессы достаточно сильны, уравновешенны, подвижны.

□ **Флегматик**

Флегматик — субъект, характеризующийся медлительностью и невыразительностью мимики. Он трудно переключается с одного вида деятельности на другой, с трудом приспосабливается к новой обстановке. У флегматика преобладает спокойное, ровное настроение, чувства и настроения обычно отличаются постоянством. При неблагоприятных условиях у него может развиться вялость, бедность эмоций, склонность к выполнению однообразных привычных действий.

Флегматику присущ сильный, уравновешенный, инертный тип нервной системы.

□ **Холерик**

Холерик — субъект, характеризующийся высоким уровнем психической активности, энергичностью действий, резкостью, стремительностью, силой движений, их быстрым темпом, порывистостью. Холерик склонен к резким сменам настроения, вспыльчив, нетерпелив, подвержен эмоциональным срывам, иногда бывает агрессивным. При отсутствии надлежащего воспитания недостаточная эмоциональная уравновешенность может привести к неспособности контролировать свои эмоции в трудных жизненных обстоятельствах.

Основные понятия

Темперамент — характеристика индивида со стороны его динамических особенностей: интенсивности, скорости, темпа, ритма психических процессов и состояний. Различают четыре

основных типа темпераментов: сангвинический, флегматический, холерический, меланхолический.

Свойства нервной системы — устойчивые особенности нервной системы, влияющие — при прочих равных условиях — на индивидуальные психологические особенности человека. Наиболее общее психологическое проявление свойств нервной системы — особенности темперамента человека. Свойства нервной системы были открыты И. П. Павловым и легли в основу типологии высшей нервной деятельности. Выделяются три основных свойства нервной системы: сила, подвижность, уравновешенность.

Индивидуальный стиль деятельности — обобщенная характеристика индивидуально-психологических особенностей человека, складывающихся и проявляющихся в его деятельности. Индивидуальный стиль деятельности обнаруживает зависимость от специфики воспитания, психологических качеств субъекта, обусловленных свойствами его нервной системы, а также от особенностей его включения в постоянно повторяющиеся однотипные ситуации (производственные и пр.).

Глава 10 ХАРАКТЕР

Черты темперамента, т. е. **особенности динамической стороны психики**, являются только одной из предпосылок развития тех важнейших свойств психики человека, которые составляют его характер (от греч. “чеканка”, “примета”). **Характер** — это совокупность устойчивых индивидуальных особенностей личности, складывающаяся и проявляющаяся в деятельности и общении, обуславливая типичные для индивида способы поведения.

Проявления характера являются комплексным образованием. Зная характер человека, можно предвидеть, как он будет вести себя в тех или иных обстоятельствах.

□ Структура характера

Структурность характера обнаруживается в закономерной зависимости между отдельными его чертами. В жизни встречаются более **цельные** и более **противоречивые характеры**. Важнейшим моментом в формировании характера является то, как человек

относится к окружающей среде и к самому себе как другому. Эти отношения являются основанием для классификации важнейших черт характера: 1) отношение к людям; 2) отношение к себе; 3) отношение к делу; 4) отношение к вещам.

Основной детерминантой поведения и деятельности человека всегда остается *направленность его личности* — совокупность его интересов, идеалов и убеждений. В характере человека как бы заложена *программа* типичного его *поведения* в типичных обстоятельствах.

□ Характер и темперамент

Характер, как и темперамент, зависит от физиологических особенностей человека, и прежде всего от типа его нервной системы. Особенности темперамента могут препятствовать или способствовать развитию определенных сторон характера. **Характер** — это всегда *прижизненное приобретение личности*, включающейся в систему общественных отношений, в совместную деятельность и общение с другими людьми, и тем самым обретающей свою индивидуальность.

□ Характер и личность

О характере следует судить в первую очередь на основании *поступков* людей, в которых наиболее полно отражается их сущность. Система привычных действий и поступков — фундамент характера человека. От анализа поступков к их синтезу в характере, в психологическом облике личности и от понятого характера к уже предвиденным и ожидаемым поступкам — такова диалектика его наблюдений.

Движения и действия, выполнение которых становится для человека потребностью, называют *привычками*. Но именно по поступкам судят о том, что представляет собой человек.

Характер — лишь одна из сторон личности, но не вся личность. Человек, поставленный в ситуацию выбора, способен поднаться над обстоятельствами, в том числе и над собственным характером. В той мере, в какой личность способна на это, в ней на первый план выступает не конкретно-характеристическое, а общественное и общечеловеческое. И в той мере, в какой личность не способна на это, она действительно исчерпывается своим характером, типичными индивидуальными характеристиками в типичных ситуациях.

□ Черты личности

Черты личности — это устойчивые, повторяющиеся в различных ситуациях особенности поведения индивида. Обязательными свойствами черт личности являются степень выраженности их у разных людей, трансситуативность (т. е. проявление черт личности индивида в любых ситуациях) и потенциальная измеримость (черты личности доступны измерению с помощью специально разработанных для этого опросников и тестов). В психологии личности наиболее широко исследованы такие черты, как *экстраверсия—интроверсия, тревожность, ригидность**, *импульсивность*.

В современных исследованиях принята точка зрения, согласно которой описание черт личности недостаточно для понимания и предсказания индивидуальных особенностей поведения, поскольку в них описываются лишь общие аспекты проявлений личности. Иными словами, не только складывающиеся, но и сложившиеся черты характера не являются фатально неизменяемыми.

□ Акцентуация характера

Черт характера насчитывается. Когда количественная выраженность той или иной черты достигает предельных величин и оказывается у крайней границы нормы, возникает так называемая **акцентуация характера** — крайние варианты нормы как результат усиления его отдельных черт.

Несмотря на редкость чистых типов и преобладание смешанных форм, различают следующие **типы акцентуации характера**: *астенический* — тревожность, нерешительность, быстрая утомляемость, склонность к депрессии; *боязливый (сензитивный)* — робость, стеснительность, тенденция испытывать чувство неполноценности; *шизоидный* — отгороженность, замкнутость, трудности в установлении контактов, эмоциональная холодность, проявляющаяся в отсутствии сострадания; *застревающий (параноидный)* — повышенная раздражительность, стойкость отрицательных аффектов, болезненная обидчивость, подозрительность, повышенное честолюбие; *эпилептоидный* — недостаточ-

* Ригидность (от лат. “жесткий”, “твердый”) — затрудненность (вплоть до полной неспособности) в изменении намеченной субъектом программы деятельности в условиях, объективно требующих ее переработки.

ная управляемость, импульсивность поведения, нетерпимость, конфликтность, вязкость мышления, чрезмерная обстоятельность речи, педантичность; **демонстративный (истероидный)** — выраженная тенденция к вытеснению неприятных для субъекта фактов и событий, к лживости, фантазированию и притворству, которые он использует для привлечения к себе внимания, отсутствие угрызений совести, авантюристичность, тщеславие, “бегство в болезнь” при неудовлетворенной потребности в признании; **гипертимный** — постоянно приподнятое настроение, жажда деятельности с тенденцией разбрасываться, не доводить дело до конца, повышенная словоохотливость (“скачка” мыслей); **дистимный**, напротив, — чрезмерная серьезность, ответственность, сосредоточенность на мрачных и печальных сторонах жизни, склонность к депрессии, недостаточная активность; **неустойчивый (экстравертированный)** — склонность легко поддаваться влиянию окружающих, постоянный поиск новых впечатлений, компаний, умение легко устанавливать контакты, носящие, однако, поверхностный характер.

Типы акцентуации характера предложены К. Леонгардом, А. Е. Личко.

□ Экстраверсия—интроверсия

Экстраверсия—интроверсия (от лат. “вне” и “внутри”, “поворачивать”) — характеристика индивидуально-психологических различий человека, крайние полюсы которой соответствуют преимущественной *направленности личности* либо на мир внешних объектов, либо на явления его собственного субъективного мира. Понятия “экстраверсия и интроверсия” были введены К. Юнгом для обозначения двух противоположных типов личности.

Экстравертированный тип характеризуется обращенностью личности на окружающий мир, объекты которого притягивают к себе интересы субъекта, что в известном смысле ведет к его отчужденности от себя самого, к принижению личностной значимости явлений его субъективного мира. Экстравертам свойственны импульсивность, инициативность, гибкость поведения, общительность, социальная адаптированность.

Для **интровертированного типа** характерны фиксация интересов личности на явлениях собственного внутреннего мира,

которым она придает высшую ценность, а также необщительность, замкнутость, социальная пассивность, склонность к самоанализу, затруднение социальной адаптации.

В современной отечественной психологии проявления экстраверсии—интроверсии рассматриваются как свойства темперамента, т. е. как динамические (а не содержательные) характеристики психических процессов, служащих предпосылкой развития специфически личностных и характерологических качеств.

Основные понятия

Характер — это индивидуальное сочетание существенных свойств личности, показывающих отношение человека к окружающему миру и выражающихся в его поведении, поступках. Характер — это отношение, закрепленное в привычных формах поведения. Физиологическая основа характера — сплав черт типа нервной системы и сложных устойчивых систем временных связей, выработанных в результате индивидуального жизненного опыта и воспитания.

Черты характера — индивидуальные привычные формы поведения человека, в которых реализуется его отношение к действительности. Их принято делить на две основные группы: первую составляют черты характера, в которых выражена направленность личности, вторую — волевые качества.

Акцентуация характера (от лат. “ударение”) — чрезмерное усиление отдельных черт характера, проявляющееся в избирательной уязвимости личности по отношению к определенному рода психогенным воздействиям (тяжелым переживаниям, нервно-психическим нагрузкам и т. п.) при хорошей и даже повышенной устойчивости к другим. Акцентуации характера, оформляясь к подростковому возрасту, могут стать благоприятной почвой для развития острых аффективных реакций, неврозов, патологических нарушений поведения.

Глава 11

Способности

□ Понятие способностей

Способности — это такие психологические особенности человека, от которых зависит успешность приобретения знаний, умений, навыков, но которые сами к наличию этих знаний, умений и навыков не сводятся. По отношению к ним способности выступают как возможности, а необходимый уровень мастерства в той или иной деятельности — это действительность. Отрицая тождество способностей и существенно важных компонентов деятельности — знаний, умений и навыков, психология подчеркивает их единство. Способности обнаруживаются только в деятельности, которая не может осуществляться без их наличия. Способности обнаруживаются не в знаниях, умениях и навыках как таковых, а в динамике их приобретения, т. е. в том, насколько при прочих равных условиях быстро, глубоко, легко и прочно осуществляется процесс овладения знаниями и умениями, существенно важными для данной деятельности.

Итак, **способности** — это индивидуально-психологические особенности личности, являющиеся условиями успешного осуществления данной деятельности и обнаруживающие различия в динамике овладения необходимыми для нее знаниями, умениями и навыками. Являясь особенностями, способности не могут быть противопоставлены другим качествам и свойствам личности — качествам ума, чертам характера, эмоциональным свойствам и т. д., но должны быть поставлены с ними в один ряд.

□ Различия в способностях

Различия в способностях людей могут определяться количественно и качественно. Исследуя способности со стороны *качественных особенностей*, можно рассматривать их как сложный комплекс психологических свойств человека, обеспечивающий успех деятельности, как набор “переменных величин”, позволяющий идти к цели разными путями. Это открывает важную сторону способностей: широкие возможности *компенсации одних свойств другими*, которые человек развивает в процессе опреде-

ленной деятельности. В целом качественная характеристика способностей позволяет ответить на вопрос, в какой сфере деятельности человеку легче проявиться.

Тем самым качественная характеристика неразрывно связана с *количественной*, которая отвечает на вопрос, в какой мере данные способности развиты у конкретного индивида. Как способ измерения способностей используют различные тесты, в том числе и тесты умственной одаренности.

Такие тесты представляют собой ряд вопросов и задач, успешность решения которых, с учетом затраченного времени, исчисляется суммой баллов. При определении коэффициента умственной одаренности (*IQ*) исходят из того, к примеру, что сумма баллов для детей 11 лет должна приближаться к 120. Отсюда делается вывод, что ребенок любого возраста, набравший 120 баллов, имеет умственный возраст 11 лет:

$$IQ = \frac{\text{умственный возраст}}{\text{фактический возраст}} .$$

Однако в действительности описанные приемы выявляют не интеллектуальные способности человека, а, скорее, наличие у него тех или иных сведений, умений и навыков. Динамика же их приобретения, составляющая сущность способностей, остается при этом невыявленной.

Наиболее верный путь определения способностей — это выявление успехов индивида в процессе обучения. Тесты всегда следует использовать в сочетании с другими методами исследования личности.

□ Структура способностей

Способности представляют собой совокупность психических качеств, имеющих сложную структуру. Специфический характер имеет строение музыкальных, конструкторских, педагогических, управленческих и других способностей. Среди свойств и особенностей личности, образующих структуру конкретных способностей, одни занимают ведущее положение, другие — второстепенное.

Так, в структуре педагогических способностей *ведущими качествами* являются педагогический такт, наблюдательность, лю-

бовь к детям, сочетаемая с требовательностью к ним, потребность в передаче знаний, комплекс организаторских способностей, входящих сюда на правах подструктуры, и т. д. К **вспомогательным качествам** относятся артистичность, ораторские данные и т. п.

Ведущие и вспомогательные компоненты образуют *единство*. Выделяют также общие качества, отвечающие не одной, а многим видам деятельности, и специальные качества, отвечающие более узкому кругу деятельности.

□ **Природные предпосылки развития способностей**

Способности являются прижизненным, а не врожденным образованием. Природные же предпосылки развития способностей называются **задатками**. Это некоторые врожденные анатомо-физиологические особенности мозга, нервной системы, анализаторов, которые обуславливают природные индивидуальные отличия людей. Как задатки общих способностей рассматриваются и уровень развития, и соотношения первой и второй сигнальной систем. В связи с этим И. П. Павлов различал **три специально человеческих типа**: **художественный** с относительным преобладанием первой сигнальной системы; **мыслительный** с относительным преобладанием второй сигнальной системы; **смешанный**.

Задатки — это только одно из условий формирования способностей, к тому же они многозначны: на основе одних и тех же задатков могут развиваться различные способности. При этом важным является, скорее, не биологическая наследственность, а наследственность условий жизни, т. е. социальных условий. **Способности**, таким образом, — не столько дар природы, сколько продукт человеческой истории.

□ **Проявление способностей**

Проявление способностей находится в прямой зависимости от конкретных приемов формирования соответствующих знаний и умений. Есть основания считать, что едва ли не решающим фактором, от которого зависит, обнаружит человек способности к данной деятельности или нет, является **методика обучения**.

Сушественно важный фактор развития способностей — устойчивые **специальные интересы** — интересы к содержанию определенной области человеческой деятельности, которые

перерастают в *склонность* профессионально заниматься этим родом деятельности. Специальный интерес, формируя определенную склонность, стимулирует действенное овладение приемами и способами этой деятельности.

Практически судить о проявлении тех или иных способностей можно по совокупности трех **показателей**:

- быстро к продвижению в овладении определенной деятельностью;
- высокому уровню достижений;
- сильной, действенной и устойчивой склонности человека к занятиям конкретной деятельностью.

□ **Талант**

Высокий уровень развития способностей называют **талантом**. Талант — это сочетание способностей, дающее человеку возможность успешно, самостоятельно и оригинально выполнять какую-либо сложную трудовую деятельность. Пробуждение талантов общественно обусловлено, т. е. зависит от потребностей общества.

Структура таланта определяется в конечном счете характером требований, которые предъявляет личности конкретная деятельность. Наиболее важными способностями в структуре умственной одаренности являются: 1) внимательность, собранность, готовность к напряженной работе; 2) потребность трудиться; 3) особенности мышления и высокая продуктивность умственной деятельности.

Специфические различия в одаренности людей обнаруживаются в направленности интересов. Поэтому **структура специальной одаренности** включает комплекс общих качеств и дополняется рядом способностей, отвечающих требованиям конкретной деятельности. Талант в совокупности его общих и специальных качеств — это лишь возможность творческих успехов, но далеко не мастерство, достичь которого можно лишь *трудом*.

Основные понятия

Способности — индивидуально-психологические особенности личности, являющиеся условием успешного выполнения той или иной продуктивной деятельности.

Способности специальные — психологические особенности индивида, являющиеся возможностями успешного выполнения им определенного вида деятельности (музыкальной, педагогической, управленческой и т. д.).

Задатки — врожденные анатомо-физиологические особенности нервной системы, мозга, составляющие природную основу развития способностей.

Склонность — избирательная направленность индивида на определенную деятельность, побуждающая его заниматься. Ее основой является глубокая устойчивая потребность индивида в той или иной деятельности, стремление совершенствовать связанные с ней умения и навыки. Возникновение склонностей обычно является предпосылкой развития соответствующих способностей.

Гениальность (от лат. “дух”) — высший уровень развития способностей как общих (интеллектуальных), так и специальных. О наличии гениальности можно говорить лишь в случае достижения личностью таких результатов творческой деятельности, которые составляют эпоху в жизни общества, в развитии культуры.

Одаренность — общие способности, или общие моменты способностей, обуславливающие широту возможностей человека, уровень и своеобразие его деятельности.

Талант — высокий уровень развития способностей, прежде всего специальных. О наличии таланта следует судить по результатам деятельности человека, которые должны отличаться принципиальной новизной и оригинальностью подхода.

Интеллект (от лат. “разумение, понимание, постижение”) — относительно устойчивая структура умственных способностей индивида.

Задания для самостоятельной работы

Аннотирование или конспектирование литературы

1. *Лейтес Н. С.* Об умственной одаренности. — М., 1960.
2. *Мерлин В. С.* Очерк теории темперамента. — М., 1964.
3. *Небылицин В. Д.* Основные свойства нервной системы человека. — М., 1966.
4. *Теплов Б. М.* Психология индивидуальных различий. — М., 1961.

Темы докладов или рефератов

1. Темперамент и его основные типы.
2. Индивидуальный стиль деятельности.
3. Характер и его структура.
4. Черты характера и их акцентуация.
5. Экстраверты и интроверты: основные характерные отличия.
6. Общие и специальные способности.
7. Природные предпосылки развития способностей и их проявление.

Список использованной и рекомендуемой литературы

1. *Айзенк Г. Ю.* Проверьте свои интеллектуальные способности: Пер. с англ. — 2-е изд. — Рига, 1992.
2. *Блейхер В. М., Бурлачук Л. Ф.* Психологическая диагностика интеллекта и личности. — К., 1978.
3. *Бурлачук Л. Ф., Морозов С. М.* Словарь-справочник по психологической диагностике. — К., 1989.
4. *Климов Е. А.* Индивидуальный стиль деятельности: Хрестоматия по психологии / Под ред. А. В. Петровского. — М., 1987.
5. *Кречмер Э.* Строение тела и характер: Пер. с нем. — М., 1924.
6. *Лейтес Н. С.* Умственные способности и возраст. — М., 1971.
7. *Леонгард К.* Акцентуированные личности: Пер. с нем. — 2-е изд., стереотип. — К., 1989.
8. *Мерлин В. С.* Проблемы экспериментальной психологии личности: Хрестоматия по психологии. — М., 1977.
9. *Небылицин В. Д.* Избранные психологические труды. — М., 1990.
10. *Норакидзе В. Г.* Темперамент личности и фиксированная установка. — Тбилиси, 1970.
11. *Обозов Н. Н., Щёкин Г. В.* Психология работы с людьми. — К., 1998.
12. *Одаренные дети:* Пер. с англ. / Под ред. Г. В. Бурлянской и В. М. Слуцкого. — М., 1991.
13. *Русалов В. М.* Биологические основы индивидуально-психологических развитий. — М., 1979.
14. *Стреляу Я.* Роль темперамента в психическом развитии: Пер. с польск. — М., 1982.
15. *Типологические исследования по психологии личности / Под ред. В. С. Мерлина.* — Пермь, 1967.



Раздел 5

ПСИХИЧЕСКИЕ РАССТРОЙСТВА: ПАТОПСИХОЛОГИЯ

Патопсихология (от греч. “страдание, болезнь”) — отрасль психологической науки, изучающая болезненные изменения психики. Изучая закономерности изменения и распада психики, патопсихология сопоставляет их с закономерностями протекания нормальной психической деятельности.

ГЛАВА 12

РАССТРОЙСТВА ПСИХИЧЕСКИХ ПРОЦЕССОВ

Все психические процессы неразрывно связаны между собой и представляют различные стороны единой психической деятельности человека. В них, как уже отмечалось, различают следующие процессы: 1) **интеллектуальные** (познавательные), обуславливающие познавательную деятельность человека; 2) **эмоциональные**, благодаря которым проявляется отношение человека к окружающим его явлениям и к самому себе; 3) **волевые**, которыми обуславливается деятельность человека.

□ Расстройства познавательной деятельности

Познавательная деятельность состоит из трех основных элементов — восприятия, памяти и мышления, в соответствии с которыми и излагаются нарушения этой деятельности.

Расстройства восприятия при патологии психической деятельности выражаются иллюзиями и галлюцинациями. **Иллюзии** — это искаженные восприятия реально существующих предметов

(например, висящий в комнате халат принимается за человека, куст в лесу — за какого-то зверя и т. д.). *Иллюзии подразделяются* на зрительные, слуховые, обонятельные, тактильные и вкусовые. Они часто возникают у больных инфекционными болезнями, при отравлениях, а также у очень ослабленных людей.

Галлюцинациями называются мнимые восприятия, или восприятия без объекта. Если при иллюзиях действительно существующие предметы воспринимаются искаженно, то при галлюцинациях человек видит, слышит, ощущает, хотя реальный, адекватный раздражитель отсутствует.

Расстройства памяти делятся на нарушения запоминания и воспроизведения. *Нарушения запоминания* проявляются в том, что человек утрачивает способность усваивать новый материал. В подобных случаях он может одну и ту же страницу читать много раз и в то же время будет не в состоянии пересказать ее содержание.

К *нарушениям воспроизведения* относится *гипомнезия* — общий упадок памяти, при котором человек с большим трудом вспоминает то, что когда-то хорошо знал, или некоторые события не может вспомнить совсем. *Амнезия* — это выпадение воспоминаний о событиях того или иного отрезка времени. Нарушения памяти могут проявляться *ложными воспоминаниями*, когда больные переносят события прошлого в настоящее, и *конфабуляциями* — заполнением провалов памяти вымышленными событиями. Подобные нарушения памяти чаще бывают при органических поражениях головного мозга.

Расстройства мышления весьма разнообразны. Они могут проявляться *ускорением мышления* (когда темп мышления становится настолько ускоренным, что больные не успевают выразить свои мысли словами), *замедлением мышления* (в этих случаях в сознании больных надолго задерживается какое-либо одно представление), *вязкостью мышления* (характеризующейся патологической обстоятельностью речи, педантизмом), *резонерством* (склонностью к ненужным рассуждениям, пустому мудрствованию), *разорванностью мышления* (которая проявляется в том, что отдельные слова или части фраз, правильно построенные грамматически, не связаны между собою).

Навязчивые состояния — это разнообразные болезненные состояния, которые могут проявляться в форме навязчивых вос-

поминаний, страхов, сомнений, желаний, действий, ненужность и необоснованность которых больной понимает, а избавиться от них не может. Явления навязчивости встречаются и у психически здоровых людей (например, назойливый мотив песенки). Однако у здоровых явления навязчивости обычно не продолжаются несколько часов или суток, у больных же они могут наблюдаться месяцы и годы. Навязчивые состояния встречаются при некоторых неврозах, чаще при психастении, шизофрении.

Бред — это умозаключение, не соответствующее действительности, возникшее на болезненной основе, не поддающееся критике и коррекции. Наличие бреда является несомненным признаком психического заболевания. Различают бред преследования, бред отравления, бред величия и богатства, бред ущерба и др.

Слабоумие — это расстройство мышления, при котором у человека снижается способность понимать связь между явлениями, утрачивается способность отделять главное от второстепенного, утрачивается критика, ослабевает память, уменьшается запас знаний и представлений. Слабоумие может быть врожденным (при недоразвитии мозга) и приобретенным (вследствие органического поражения мозга в более старшем возрасте).

□ Расстройства эмоций

При различных психических заболеваниях имеет место понижение или повышение эмоциональности. К **повышенной эмоциональности** относятся такие состояния, как эйфория, тревога, страх, к **пониженной** — эмоциональная тупость, безразличие.

Эйфория — приподнятое настроение, когда все окружающее воспринимается только в радужных тонах; в этом состоянии больные много смеются, всем довольны. **Депрессия** — состояние, противоположное эйфории, при котором больные испытывают чувство тоски; все воспринимается в мрачных тонах; движения замедленны. При крайней степени снижения эмоциональности наступает эмоциональная тупость, когда больному все становится безразличным; такие больные обычно не имеют планов на будущее, холодны и черствы даже к близким.

□ Расстройства волевой деятельности

При психических заболеваниях могут отмечаться разнообразны

разделяются на повышение и понижение волевой активности. Например, **повышение волевой активности** проявляется главным образом в речевом и двигательном возбуждении, причем речевая продукция и движения носят целенаправленный характер, но нарушение внимания при этом лишает деятельность больных завершенности.

При **понижении волевой активности** больные часами сидят в одной позе, ничем не могут заниматься, на вопросы отвечают медленно, односложными фразами. Расстройства волевой активности наблюдаются при психозах, неврастении, органических поражениях головного мозга и др.

Основные понятия

Патопсихология — отрасль психологической науки, изучающая болезненные изменения психики.

Навязчивые состояния — произвольные, внезапно проявляющиеся в сознании тягостные мысли, представления или побуждения к действию, воспринимаемые человеком как чуждые, эмоционально неприятные.

Бред — не соответствующие реальности представления и умозаключения, в ошибочности которых патологически убежденного в их правильности субъекта невозможно разуверить.

Галлюцинации (от лат. “видение”) — патологическое нарушение, состоящее в восприятии объектов, которые в данный момент не воздействуют на соответствующие органы чувств.

Депрессия (от лат. “подавление”) — аффективное состояние, характеризующееся отрицательным эмоциональным фоном, изменением мотивационной сферы, познавательных представлений и общей пассивностью поведения.

Эйфория — повышенное радостное, веселое настроение, состояние благодушия и беспечности, не соответствующее объективным обстоятельствам.

Глава 13

НЕРВНО-ПСИХИЧЕСКИЕ РАССТРОЙСТВА: НЕВРОЗЫ И ПСИХОЗЫ

□ **Неврозы клинические**

Клинические неврозы (от греч. “нерв” и “врачевание”) — одна из основных форм нервно-психических расстройств. Причиной неврозов является так называемый *невротический конфликт* — нарушение значимых жизненных отношений человека, восходящее к детскому возрасту и активизирующееся в психотравмирующих ситуациях. Органические изменения головного мозга при неврозах чаще всего отсутствуют. Выделяют *три основные формы* клинических неврозов: неврастению, истерию, невроз навязчивых состояний.

□ **Неврастения**

Неврастения, сопровождаясь физическим истощением, характеризуется расстройством функций вегетативной нервной системы, повышенной раздражительностью, утомляемостью, слезливостью, подавленным настроением, депрессией.

□ **Истерия**

Истерические формы клинических неврозов чрезвычайно разнообразны и нередко маскируются под различные заболевания: параличи, припадки, расстройства болевой чувствительности и координации движений, заикание, различные расстройства речи (от беззвучия до полной немоты) и т. п.

Глубокие формы истерического невроза могут переходить в психотические расстройства, сопровождаясь помрачением сознания.

□ **Невроз навязчивых состояний**

Данный клинический невроз характеризуется появлением после тяжелой психотравмы различных по содержанию навязчивостей, фобий, повышенной тревоги, угнетенного настроения, различных вегетативных расстройств.

Методы лечения неврозов основаны на сочетании фармакологической терапии с различными видами психотерапии — па-

тогенетической, поведенческой, групповой и т. д. Современное учение о неврозах признает многофакторный характер этого заболевания, но подчеркивает ведущую роль психологических аспектов в их возникновении и лечении.

□ Невротизм

Невротизм — это состояние, характеризующееся эмоциональной неустойчивостью, тревогой, низким самоуважением, вегетативными расстройствами. Невротизм не следует отождествлять с неврозом, так как невротические симптомы могут обнаружиться и у здорового человека.

Невротизм измеряется, как правило, с помощью специальных шкал или личностных опросников.

□ Фобии

Фобии (от греч. “страх”) — навязчивые неадекватные переживания страхов конкретного содержания, охватывающих субъекта в определенной (фобической) обстановке и сопровождающихся вегетативными дисфункциями (сердцебиением, обильным потовыделением и т. д.).

Фобии встречаются в рамках неврозов, психозов и органических заболеваний головного мозга. При невротических фобиях больные, как правило, осознают необоснованность своих страхов, относятся к ним как к болезненным и субъективно мучительным переживаниям, которые они не в силах контролировать.

Различают **нозофобии** (**канцерофобию** — страх заболевания, **кардиофобию** и т. д.), **социофобии** (страх публичных выступлений, страх покраснеть и т. д.), **боязнь пространства** (**клаустрофобию** — боязнь закрытых помещений, **агрофобию** — боязнь открытого пространства).

Если у пациента не обнаруживается отчетливое критическое понимание беспочвенности, неразумности своих страхов, то чаще это не фобии, а **патологические сомнения**, бред. Фобии имеют определенные поведенческие проявления, цель которых — избежать предмета фобии или уменьшить страх с помощью навязчивых, ритуализованных действий. **Невротические фобии**, в “клетку” которых невротик бессознательно “прячется” от неразрешимого для него конфликта, возникают обычно у

людей с образным мышлением и в то же время с известной душевной инертностью, вегетативной неустойчивостью. В большинстве случаев они проходят вследствие квалифицированного психотерапевтического вмешательства.

□ Психозы

Психоз — глубокое (острое или хроническое) расстройство психики, проявляющееся в искажении отражения действительности, помрачении сознания, изменении самосознания, поведения и отношения к окружающему. Психозы возникают из-за инфекционного или травматического поражения головного мозга либо в результате соматических заболеваний, приводящих ко вторичным психическим нарушениям. Психозы могут быть следствием конституциональной и наследственной предрасположенности, проявляясь после болезни или психотравмы. Некоторые формы психозов могут сопровождаться патологическими расстройствами познавательной и эмоциональной сфер в форме бреда, *сверхценных идей*, галлюцинаций и пр.

Основные понятия

Неврозы — одна из основных форм нервно-психических расстройств, причиной которых является невротический конфликт.

Невротический конфликт — нарушение значимых жизненных отношений человека, восходящее к детскому возрасту и активизирующееся в психотравмирующих ситуациях.

Патологические сомнения — неадекватные тягостно-тревожные переживания нравственно-этического, ипохондрического (забота о здоровье) и др. содержания, не соответствующие реальной и возможной неприятности или беде.

Фобии — навязчивые неадекватные переживания страхов конкретного содержания.

Психоз — глубокое (острое или хроническое) расстройство психики.

Сверхценные идеи — представления, идеи, умозаключения, порождаемые в сознании субъекта реальными жизненными ситуациями и приобретающие для него чрезвычайную (до патологии) значимость.

Глава 14

ПАТОЛОГИЯ ХАРАКТЕРА: ПСИХОПАТИИ

Психопатия (от греч. “душа” и “страдание, болезнь”) — патология характера, при которой у субъекта наблюдается практически необратимая выраженность свойств, препятствующих его адекватной адаптации в социальной среде. Психопатии возникают как следствие: 1) заболевания (травмы головного мозга, инфекции, интоксикации, психотравмы и т. д.); 2) врожденной неполноценности нервной системы, вызванной факторами наследственности, вредностями, воздействующими на плод, родовой травмой и т. д. Такие психопатии, называемые *конституциональными*, или *истинными*, проявляются уже в детском возрасте в виде нарушений эмоционально-волевой сферы; при этом интеллект может быть относительно сохранным.

□ Типы психопатий

Степень выраженности психопатий во взрослом возрасте зависит от условий воспитания и влияния окружающей среды. Проявления их многообразны. Несмотря на редкость чистых типов и преобладание смешанных форм, принято выделять следующие **классические типы психопатий**: 1) *циклоиды*, основной признак которых — постоянная смена настроения с колебаниями цикла от нескольких часов до нескольких месяцев; 2) *шизоиды*, для которых характерны уход от контактов, замкнутость, скрытность, легкая ранимость, отсутствие эмпатии, угловатость движений; 3) *эпилептоиды*, основные признаки которых — крайняя раздражительность с приступами тоски, страха, гнева, нетерпеливость, упрямство, обидчивость, жесткость, склонность к скандалам; 4) *астеники*, которым свойственны повышенная впечатлительность, психическая возбудимость, сочетаемая с быстрой истошаемостью, раздражительность, нерешительность; 5) *психостеники* — тревожные, неуверенные в себе, склонные к постоянным раздумьям, патологическим сомнениям; 6) *паранойяльные психопаты* — склонные к образованию сверхценных идей, упрямы, эгоистичны, отличаются отсутствием сомнений, уверенностью в себе и завышенной самооценкой; 7) *истерические психопаты* — характеризуются стремлением во что бы то ни стало привлечь на себя внимание окружающих, при

этом оценка ими реальных событий всегда искажена в благоприятную для них сторону, в общении манерны, театральны; 8) **неустойчивые психопаты**, основные признаки которых слабохарактерность, отсутствие глубоких интересов, податливость влиянию окружающих; 9) **органические психопаты** — отличаются врожденной умственной ограниченностью, могут хорошо учиться, но бесплодны, когда нужно применить знания или проявить инициативу, умеют держаться в обществе, но банальны в суждениях.

Четкой границы между психопатиями и вариантами нормальных характеров не существует. Указанным типам психопатов соответствуют в норме натуры с подобным характерологическим складом, но без патологической (психопатической) выраженности (см. *акцентуации характера*). Под влиянием болезни или психотравм у психопатов могут возникать острые и затяжные реактивные и невротические состояния (*психогении*), а также депрессии. В профилактике психопатий большое значение имеют адекватное воспитание, психотерапевтическое и психофармакологическое лечение.

□ Психогении

Психогении (от греч. “душа” и “происхождение”) — патологические, но обратимые расстройства психики, возникающие под влиянием психических травм: как сверхострых (например, потеря близкого человека), так и слабых, но постоянно действующих, порождающих внутренние конфликты (например, борьба между чувством долга и желанием).

Психогении возникают также в результате длительного нервного напряжения, серьезных соматических заболеваний. Условно **психогении** делятся на **реактивные состояния** и **неврозы**. Психогенные расстройства, реактивность которых невелика и которые переносятся без потери трудоспособности, называются **психогенными** (в том числе невротическими) **реакциями**.

□ Реактивные состояния

Реактивные состояния (от лат. “против” и “действие”) — особые психические состояния (психогении), в клинической картине которых отражается содержание психической травмы. Выделяют следующие виды реактивных состояний: 1) **реактивные депрессии**, когда в результате психотравмы человек находится в

угнетенном состоянии, проявляющемся в заторможенности, обедненной мимике; человек малоподвижен, на вопросы отвечает односложно, речь не выразительна), мысли его постоянно сосредоточены на происшедшем, которое патологически переживается; 2) **аффективно-шоковые реакции**, возникающие обычно в ответ на какие-либо массовые катастрофы, аварии и проявляющиеся в сужении сознания, панике, беспорядочной двигательной активности или, напротив, полной заторможенности (*психогенный ступор*).

У лиц психопатического склада в ответ на болезнь или тяжелую психотравму могут развиваться **реактивные психозы** в форме реактивного бреда, сумеречного состояния сознания и т. п.

□ Психотерапия

Психотерапия (от греч. “душа” и “уход, лечение”) — комплексное лечебное вербальное и невербальное воздействие на эмоции, суждения, самосознание человека при многих психических, нервных и психосоматических заболеваниях.

Условно различают **психотерапию клинически ориентированную**, направленную преимущественно на смягчение или ликвидацию имеющейся симптоматики, и **личностно ориентированную**, ставящую задачей содействовать пациенту в изменении его отношений к социальному окружению и собственной личности.

Методы клинической психотерапии — гипноз, аутогенная тренировка, внушение и самовнушение, рациональная терапия. В личностно ориентированной психотерапии (индивидуальной и групповой) широко используются различные варианты анализа конфликтных переживаний больного. Как методы активизирующего психотерапевтического воздействия широко используются трудотерапия, групповая и семейная психотерапия, способствующие повышению компетентности больного в межличностных отношениях, совершенствованию его способности к самопознанию и саморегуляции.

Основные понятия

Психопатия — патология характера, при которой у субъекта наблюдается необратимая выраженность свойств, препятствующих его адекватной адаптации в социальной среде.

Психогении — патологические, но обратимые расстройства психики, возникающие под влиянием психических травм.

Психотерапия — комплексное лечебное вербальное и невербальное воздействие на человека при нервно-психических заболеваниях.

Задания для самостоятельной работы

Аннотирование или конспектирование литературы

1. *Зейгарник Б. В.* Патопсихология. — 2-е изд., перераб. и доп. — М., 1986.
2. *Морозов Г. В., Ромасенко В. А.* Нервные и психические болезни с основами медицинской психологии. — 5-е изд., испр. и доп. — М., 1976.

Темы докладов или рефератов

1. Патопсихология как отрасль психологической науки.
2. Основные расстройства познавательной деятельности.
3. Расстройства эмоционально-волевой сферы личности.
4. Клинические неврозы и их проявления.
5. Психоз как глубокое расстройство психики человека.
6. Психопатии и их типология.
7. Психотерапия и ее основные методы.

Список использованной и рекомендуемой литературы

1. *Бурлачук Л. Ф.* Исследование личности в клинической психологии (на основе метода Роршаха). — К., 1979.
2. *Кабанов М. М., Личко А. Е., Смирнов В. М.* Методы психологической диагностики и коррекции в клинике. — Л., 1983.
3. *Клиническая психиатрия* / Под ред. Н. Е. Бачерикова. — К., 1989.
4. *Практикум по патопсихологии* / Под ред. Б. В. Зейгарник, В. В. Николаевой, В. В. Лебединского. — М., 1987.
5. *Психологическая диагностика при нервно-психических и психосоматических заболеваниях.* — Л., 1985.
6. *Рубинштейн С. Я.* Психология умственно отсталого школьника. — М., 1979.
7. *Рудестам К.* Групповая психотерапия. Психокоррекционные группы: теория и практика: Пер. с англ. / Под ред. Л. А. Петровской. — М., 1990.
8. *Селецкий А. И.* Психопатология детского возраста. — К., 1987.
9. *Социально-психологические исследования в психоневрологии.* — Л., 1980.
10. *Хомская Е. Д.* Нейропсихология. — М., 1987.

Раздел 6

ПЕДАГОГИЧЕСКАЯ И ВОЗРАСТНАЯ ПСИХОЛОГИЯ. ПСИХОЛОГИЯ ТРУДА И УПРАВЛЕНИЯ



Глава 15

Педагогическая психология

Педагогическая психология (от греч. “дитя” и “веду, воспитываю”) — отрасль психологии, изучающая психологические проблемы обучения и воспитания. Она исследует психологические вопросы целенаправленного формирования познавательной деятельности и общественно значимых качеств личности; условия, обеспечивающие нормальный развивающий эффект обучения; возможности учета индивидуальных психологических особенностей учащихся; взаимоотношения между педагогом и учащимися, а также внутри учебного коллектива; психологические вопросы самой педагогической деятельности (психологию учителя).

Зарождение педагогической психологии как самостоятельной отрасли психологической науки связано с проникновением в психологию идей развития во второй половине XIX в. Первые успехи экспериментальной психологии позволяли надеяться, что учет данных, полученных в психологических лабораториях, и их применение в процессе обучения существенно оптимизируют педагогический процесс. Это представление нашло отражение в первых трудах по педагогической психологии, ориентированных на практику.

В основе современной педагогической психологии лежит фундаментальное положение о том, что сущностью индивидуального психического развития человека является усвоение им обще-

ственно-исторического опыта, зафиксированного в предметах материальной и духовной культуры посредством активной деятельности человека, средства и способы которой актуализируются в общении с другими людьми.

□ **Направленность исследований**

Основой стратегии исследований в педагогической психологии становится не регистрация достигнутого уровня психического развития, а активное формирование психических процессов и свойств личности. В соответствии с этим разрабатываются и другие вопросы этой отрасли психологии. Так, пути и возможности целенаправленного формирования *действий, образов и понятий*, лежащих в основе знаний и умений, исследуются теорией *поэтапного формирования умственных действий*. Изучаются средства и методы развивающего обучения, анализируются взаимосвязи организации обучения с ходом умственного развития, роль дифференцированного подхода в связи с проблемой *обучаемости*, средства и методы контроля и оценки учебной деятельности. Особое место занимают разработки по целенаправленному формированию требуемых свойств личности.

□ **Разделы педагогической психологии**

С известной мерой условности, связанной с реальным единством обучения и воспитания, педагогическая психология может быть разделена на **психологию обучения** (исследующую закономерности усвоения знаний, умений и навыков) и **психологию воспитания** (изучающую закономерности активного, целенаправленного формирования личности). В последнее время выделились **психология учителя** и **исследования взаимоотношений в учебно-воспитательном коллективе**.

По сферам применения педагогической психологии можно выделить психологию дошкольного воспитания, психологию обучения и воспитания в школьном возрасте (с разделением на младший, средний и старший школьный возрасты), психологию профессионально-технического образования, психологию высшей школы.

□ **Обучение**

Учение — это познавательная деятельность обучающихся, направленная на усвоение ими системы **знаний**, приобретение

умений и навыков для последующего применения их на практике. **Обучение** — это управление познавательной активностью обучающегося, в результате чего он усваивает необходимые знания, приобретает нужные умения и навыки.

В учебной деятельности выделяются *три* основных *структурных компонента* (части): *мотивационный* (то, ради чего человек учится), *операционный* (совокупность учебных операций по решению учебной задачи) и *контрольно-оценочный*.

Усвоение знаний включает деятельность восприятия, памяти, мышления, воображения. При этом выделяют четыре основных звена процесса усвоения:

- 1) непосредственное восприятие, наблюдение (получение информации);
- 2) осмысление материала (переработка полученной информации);
- 3) запоминание и сохранение материала (хранение полученной и обработанной информации);
- 4) применение знаний на практике.

Приобретение умений и навыков происходит путем упражнений и тренировок. При выполнении *упражнения* следует придерживаться определенных условий:

- а) точно знать цель упражнения;
- б) следить за точностью выполнения упражнения, своевременно устранять недостатки;
- в) придерживаться определенной системы выполнения упражнения (планировать действия от простого к сложному);
- г) не прерывать выполнение упражнения на длительное время.

Обучаемость в целом — это общая умственная способность к усвоению основ наук, или восприимчивость к обучению.

□ Концепция поэтапного формирования умственных действий

Данная концепция выдвинута П. Я. Гальпериным как учение о сложных многоплановых изменениях, связанных с образованием у человека новых действий, образов и понятий. Выделяется шесть этапов, на которых происходят эти изменения.

На *первом этапе* формируется мотивационная основа действия (складывается отношение субъекта к целям и задачам предстоящего действия и к содержанию материала, намеченного для

усвоения). На *втором этапе* составляется схема ориентировочной основы действия (выделяются системы ориентиров и указания, учет которых необходим для выполнения действия). *Третий этап* — формирование действия в материальной (материализованной) форме (субъект производит требуемые действия с опорой на внешне представленные образцы действия, в частности на схему ориентировочной основы действия). *Четвертый этап* — “громкая социализированная речь”, когда в результате многократного подкрепления состава действия систематически правильным решением разнообразных задач отпадает необходимость вещественного пользования ориентировочной схемой; ее содержание отражается в речи, которая выступает опорой для становящегося действия. На *пятом этапе* (формирование действия во “внешней речи про себя”) происходит постепенное исчезновение внешней, звуковой стороны речи. На заключительном, *шестом, этапе* речевой процесс “уходит” из сознания, оставляя в нем только конечный результат — предметное содержание действия.

При практическом применении концепции поэтапного формирования умственных действий в общем и специальном обучении предусматривается задача повысить качество формируемых действий и понятий у обучающихся индивидов при сокращении сроков их подготовки.

□ Воспитание

Воспитание — это деятельность по передаче новым поколениям общественно-исторического опыта, планомерное и целенаправленное воздействие, обеспечивающее формирование личности, ее подготовку к общественной жизни и производительному труду. Это одна из главных социальных задач. Ее решение осуществляется на научных принципах, разработанных в системе современных психолого-педагогических знаний, и предполагает их постоянное развитие. Рассматривая воспитание как процесс, осуществляемый при взаимодействии воспитателей и воспитуемых, а также самих воспитуемых, являющихся не только объектами, но и субъектами воспитания, современная психология изучает закономерности формирования человека как личности в условиях целенаправленно организованной воспитательной системы, принципы, условия и специфику воспитательной работы на разных возрастных этапах.

Иными словами, **воспитание** — это управление процессом формирования и развития личности. Психологическими основами *воспитательного воздействия* являются словесное, личный пример, упражнения в правильном поведении, одобрение и осуждение, самовоспитание.

□ **Самовоспитание**

Самовоспитание — это осуществляемое субъектом управление деятельностью, направленной на изменение своей личности в соответствии с сознательно поставленными целями, сложившимися идеалами и убеждениями. Самовоспитание предполагает определенный уровень развития личности, ее самосознания, способности к анализу при сознательном сопоставлении своих поступков с поступками других людей, а также наличие устойчивой установки на постоянное самосовершенствование. Отношение индивида к своим потенциальным возможностям, правильность самооценки, умение видеть свои недостатки характеризуют его зрелость и являются предпосылками организации самовоспитания.

Самовоспитание предполагает использование таких **приемов**, как **самообязательство** (добровольное задание самому себе осознанных целей и задач совершенствования, решение сформировать у себя те или иные качества); **самоотчет** (ретроспективный взгляд на пройденный за определенное время путь); **осмысление собственной деятельности и поведения** (выявление причин успехов и неудач); **самоконтроль** (систематическая фиксация своего состояния с целью предотвращения нежелательных последствий).

□ **Психология учителя (педагога)**

Педагогическая деятельность может быть успешной, если *структура личности учителя* соответствует *структуре деятельности*, а основные области педагогической деятельности требуют развития специальных личностных качеств и свойств.

В структуре профессионально значимых качеств **личности** учителя различают **четыре подструктуры**:

- 1) развитое мировоззрение, убеждения и идеалы, высокий моральный облик, высокий уровень общей культуры;
- 2) положительное отношение к педагогической деятельности, педагогическая направленность личности, педагогичес-

кие склонности, т. е. устойчивое желание и стремление посвятить себя педагогической работе;

- 3) педагогические способности;
- 4) профессионально-педагогические знания, умения и навыки.

Педагогические способности реализуются в педагогических знаниях и умениях, определяя быстроту и успешность овладения ими. Условно педагогические способности можно подразделить на группы: личностные (связанные с отношением к людям), дидактические (связанные с передачей информации) и организационно-коммуникативные (связанные с организаторскими функциями и профессиональным общением).

К **личностным особенностям** относятся расположенность к людям, выдержка и самообладание, способность управлять своим психическим состоянием. К **дидактическим способностям** относятся умение объяснить различный учебный материал в доступной и понятной форме, академические способности (способность в области изучения соответствующего учебного предмета), речевые способности. К **организационно-коммуникативным способностям** относятся умение организовать коллектив, способность организовать собственную работу, способность устанавливать правильные взаимоотношения с людьми и др. К **общепедагогическим способностям** относятся педагогическая наблюдательность, педагогический такт, педагогическое воображение, распределение внимания и др.

Основные понятия

Педагогическая психология — отрасль психологии, изучающая психологические проблемы обучения и воспитания.

Навык — действие, сформированное путем повторения, характеризующееся высокой степенью освоения и отсутствием элементарной сознательной регуляции и контроля.

Научение — процесс и результат приобретения индивидуально-го опыта.

Обучаемость — индивидуальные показатели скорости и качества усвоения человеком знаний, умений и навыков в процессе обучения.

Умение — освоенный субъектом способ выполнения действия, обеспечиваемый совокупностью приобретенных знаний и навыков.

Упражнение — повторное выполнение действия с целью его усвоения.

Усвоение — основной путь приобретения человеком общественно-исторического опыта. В процессе усвоения индивид овладевает социальными значениями предметов и способами действия с ними, нравственными основаниями поведения и формами общения с другими людьми.

Глава 16

ВОЗРАСТНАЯ ПСИХОЛОГИЯ

Возрастная психология — отрасль психологической науки, изучающая возрастную динамику психики человека.

Разделами возрастной психологии являются детская психология, психология младшего школьника, психология подростка, психология ранней юности, психология взрослого человека, психология старости (геронтопсихология).

Возрастная психология изучает возрастные особенности психических процессов, усвоения знаний, а также возрастные факторы развития личности. В связи с тем, что психическое развитие человека осуществляется в процессе обучения и воспитания, *содержание возрастной психологии* фактически совпадает с содержанием *педагогической психологии*; в своем историческом развитии они практически неотделимы друг от друга. Реальное *единство* возрастной и педагогической психологии объясняется общим объектом изучения — развивающимся и изменяющимся в *онтогенезе* человеком, который в возрастной психологии исследуется в динамике и закономерностях возрастного развития, а в педагогической психологии — как обучающийся и воспитуемый в процессе целенаправленных воздействий педагога.

□ Понятие возраста в психологии

Возраст в психологии — это конкретная, относительно ограниченная во времени ступень психического развития индивида и его развития как личности, характеризующая совокупностью физиологических и психологических изменений, не связанных с различием индивидуальных особенностей.

Психологические характеристики возраста определяются конкретно-историческими условиями, в которых осуществляется развитие индивида, характером воспитания, особенностями его деятельности и общения. Для каждого возраста существует своя специфическая “социальная ситуация развития”, определенное соотношение условий социальной среды и внутренних условий формирования индивида как личности. Взаимодействие внешних и внутренних факторов порождает **типичные психологические особенности**, общие для людей одного возраста, определяя его специфику, а изменение отношений между этими факторами обуславливает переход к следующему возрастному этапу.

Возрастные ступени отличаются относительностью, условной усредненностью, что не исключает, однако, индивидуального своеобразия психического облика человека. Возрастная характеристика развития личности отражает определенную систему требований, предъявляемых обществом к человеку на том или ином этапе его жизни, и сущность его отношений с окружающими, его общественное положение.

В отечественной психологии принята следующая **периодизация возраста**: младенчество (от рождения до 1 года); преддошкольное детство (1—3 года); дошкольное детство (3—6 лет); младший школьный возраст (6—10 лет); подростковый возраст (10—15 лет); юность: первый период (старший школьный возраст 15—17 лет), второй период (17—21 год); зрелый возраст: первый период (21—35 лет), второй период (35—60 лет); пожилой возраст (60—75 лет); старческий возраст (75—90 лет); долгожители (90 лет и старше).

□ **Онтогенез и филогенез**

Онтогенез (от греч. “сущее” и “рождение, происхождение”) — процесс развития индивидуального организма. В психологии онтогенез — это формирование основных структур психики индивида в течение его детства. Его изучение — главная задача детской психологии. **Основное содержание** онтогенеза составляет предметная деятельность и общение ребенка, в процессе которых он “присваивает” социальные, знаково-символические структуры и средства этой деятельности и общения, на основе чего и формируются его сознание и личность.

Филогенез (от греч. “род, племя, вид” и “происхождение”) — историческое формирование группы организмов. В психологии

филогенез понимается как процесс возникновения и эволюции психики и поведения живых существ; возникновения и эволюции форм сознания в ходе истории человечества. *Основными проблемами* при изучении филогенеза являются: выделение главных этапов в эволюции психики (в связи с особенностями среды обитания, строения нервной системы и т. д.: инстинкт → навык → интеллект); выявление условий перехода от этапа к этапу, общих факторов эволюции; выделение главных этапов эволюции форм сознания; установление соотношения основных этапов филогенеза (в частности, человеческой психики) и онтогенеза.

Биогенетический закон в психологии (от греч. “жизнь” и “происхождение”) — перенос на психическое развитие ребенка соотношения, установленного немецкими естествоиспытателями Ф. Мюллером и Э. Геккелем между онтогенезом (индивидуальным развитием организма) и филогенезом (историческим развитием организма). При этом утверждается, что в онтогенезе детской психики воспроизводятся основные стадии биологической эволюции и этапы культурно-исторического развития человечества.

Развитие психики — это закономерное изменение психических процессов во времени, выраженное в их количественных, качественных и структурных преобразованиях. Оно определяется необратимым характером изменений, направленностью (т. е. способностью к накоплению изменений, “надстраиванию” новых изменений над предшествующими) и их закономерным характером (например, воспроизводимостью однотипных изменений у особей одного вида). Развитие психики реализуется в форме филогенеза (становления структур психики в ходе биологической эволюции вида или социокультурной истории человечества в целом и отдельных его этнических, социальных, культурных групп) и онтогенеза (формирования психических структур в течение жизни отдельного организма).

□ **Возрастные кризисы**

Возрастные кризисы (от греч. “поворотный пункт”, “исход”) — условное обозначение более или менее выраженных состояний конфликтности, возникающих в период перехода от одного периода возрастного развития к другому. Кризисы возраста, хотя и не являются неизбежными, могут иметь место в психическом развитии человека.

При этом противоречия, возникающие в психическом развитии, нередко приобретают в эти периоды особо острую форму, порождая сильные эмоциональные переживания, нарушения взаимопонимания с окружающими (например, у детей — со взрослыми). Источником возникновения возрастных кризисов могут быть противоречия между возросшими физическими и духовными возможностями ребенка и ранее сложившимися формами взаимоотношений с окружающими и видами деятельности. На остроту протекания возрастных кризисов оказывают влияние также индивидуальные особенности человека.

Основные понятия

Возрастная психология — отрасль психологической науки, изучающая возрастную динамику психики человека.

Возраст — конкретная, относительно ограниченная во времени степень психического развития индивида.

Онтогенез — процесс развития индивидуального организма.

Филогенез — процесс исторического формирования группы организмов.

Развитие психики — закономерное изменение психических процессов во времени, выраженное в их количественных, качественных и структурных преобразованиях.

Кризисы возрастные — условное обозначение определенных состояний конфликтности, возникающих в период перехода от одной возрастной ступени к другой.

Глава 17

Психология труда и управления

□ Психология труда

Психология труда — это наука, изучающая психологические закономерности формирования конкретных форм трудовой деятельности и отношения человека к труду. Ее объект — деятельность индивида в производственных условиях и условиях воспроизводства его рабочей силы. Основы психологии труда формировались под воздействием медицины, физиологии, техники, социологии и психологии.

Началом формирования психологии труда в качестве самостоятельной научной дисциплины принято считать появление книг Г. Мюнстерберга “Психология и эффективность производства” (1913) и “Основы психотехники” (1914). Существенным вкладом в эту дисциплину были исследования А. К. Гастева, К. К. Платонова и др.

Главные задачи психологии труда на современном этапе состоят в изучении психологических факторов сложности, надежности, производительности, качества труда, проблем развития личности в труде, взаимной адаптации человека и орудий труда, профессиональной ориентации, в определении психологической характеристики профессий и др.

□ **Профессиональная ориентация**

Профессиональная ориентация (от фр. “установка”) — комплекс психолого-педагогических и медицинских мероприятий, направленных на оптимизацию процесса трудоустройства молодежи в соответствии с желаниями, склонностями и сформировавшимися способностями и с учетом потребностей общества. Профориентация является органической частью воспитательной работы учебных заведений, поскольку выбор профессии как осознание необходимости своего участия в общественно полезном труде — важное условие формирования личности.

Сложились **две формы** профессиональной ориентации:

- **на узкой базе**, состоящая в том, что в учебном заведении, готовящем специалистов, обучающимся раскрывают все особенности предстоящей им деятельности, указывают оптимальные способы приобщения к данной профессии и т. д.;
- **на широкой базе**, состоящая в ознакомлении молодых людей, еще не сделавших свой выбор, с миром профессий.

Профессиональная ориентация как система включает в себя несколько взаимосвязанных этапов: профессиональное информирование и просвещение, профессиональную консультацию, профессиональный отбор, профессиональную подготовку и профессиональную адаптацию.

□ **Профессиональная консультация**

Профессиональная консультация (от лат. “род занятий” и “совет, совещание”) — научно организованное информирование

о профессиях, предназначенное главным образом для молодежи, в целях практической помощи в выборе профессии. Профконсультация должна располагать сведениями о роли и перспективах каждой профессии, о потребности в кадрах, о содержании трудовой деятельности, социально-экономическом и санитарно-гигиеническом статусе профессий, путях профессионального обучения, с одной стороны, и о тех требованиях, которые предъявляет профессия к человеку, его психическим особенностям, о медицинских и физиологических показаниях и противопоказаниях к профессии — с другой.

Профконсультация способствует установлению оптимального соотношения между стремлениями и возможностями человека и реальными потребностями общества в специалистах соответствующей квалификации. Она наиболее успешна, когда ведется по возрастным и образовательным уровням и в ней участвуют преподаватели и родители заинтересованных в выборе профессии молодых людей. Работу по профессиональной консультации проводят психологи и педагоги, обладающие соответствующими знаниями, а также медики и социологи. Им необходима тесная связь с учебными заведениями, предприятиями, а также помощь ведущих научных учреждений по их специальностям.

□ **Профессиональная пригодность**

Профпригодность — это совокупность и структура психических и психофизиологических особенностей человека, необходимых для достижения общественно приемлемой эффективности в профессиональном труде. Она формируется в процессе труда при наличии положительной профессиональной мотивации, возникновению и упрочению которой способствуют осознание человеком общественной ценности своего труда, реализация в нем своих возможностей, общественное признание профессиональных достижений, система материальных и моральных стимулов и т. д.

Процесс формирования профессиональной пригодности может иметь неопределенно большое число вариантов в зависимости от разнообразия индивидуальных особенностей приобщающихся к профессии людей. По мере роста их профессионального мастерства число индивидуальных вариантов профпригодности уменьшается, и в ее структуре начинают преобладать некоторые

объективно необходимые составляющие, что дает возможность выделить ограниченное количество типов.

□ Профотбор

Профотбор, или **отбор психологический** — это принятие решения о зачислении кандидатов, которые по результатам психологических испытаний имеют больше шансов для пригодности к последующей деятельности (профессиональной, учебной и т. д.). Ему предшествует выделение психологических требований к кандидату и подбор методик испытаний на основе анализа его будущей деятельности.

Для одних видов деятельности имеются требования, адресованные к особенностям психики, с трудом поддающимся развитию (например, некоторым проявлениям свойств нервной системы). В других видах деятельности эти требования может удовлетворить каждый нормальный человек. Надобность в психологическом отборе здесь возникает: 1) когда период предстоящей человеку деятельности невелик, исчисляется сроком в 5—10 или менее лет (например, в большом спорте); 2) когда сопротивление сложившихся психомоторных, мыслительных и других стереотипов не позволяет человеку в приемлемые сроки овладеть техникой своей будущей деятельности. В обоих случаях в психологических испытаниях устанавливается возможность достижения нужной (общественно приемлемой) эффективности. Вместе с психологическим отбором нередко проводят медицинский отбор, и их данные дополняют друг друга.

□ Психология управления

Психология управления является отраслью психологической науки, изучающей психологические закономерности управленческой деятельности. Ее **основная задача** состоит в анализе психологических условий и особенностей управленческой деятельности с целью повышения эффективности и качества работы в системе управления.

Процесс управления реализуется в деятельности руководителя, в которой психология управления выделяет следующие **этапы**: диагностика и прогнозирование состояния и изменений управленческой подсистемы; формирование программы деятель-

ности подчиненных, направленной на изменение состояний управляемого объекта в заданном направлении; организация исполнения решения.

В личности руководителя психология управления выделяет его управленческие потребности и способности, а также его индивидуальную управленческую концепцию, включающую сверхзадачу, проблемное содержание, управленческие замыслы и внутренне принятые личностью принципы и правила управления.

Управляющая подсистема, изучаемая психологией управления, обычно представлена совместной деятельностью большой группы иерархически связанных руководителей. Психология управления изучает способы их сопряжения, позволяющие превратить акты их индивидуальной деятельности в целостную коллективную управленческую деятельность.

Поскольку предметом управленческой деятельности является коллективный труд конкретной организации, которой руководит конкретный аппарат управления, а по условиям и содержанию труда эти организации существенно различаются, психологические особенности управленческой деятельности приобретают в каждом случае специфический характер и подлежат специальному изучению (например, хозяйственное управление, управление войсками и др.).

Основные понятия

Психология труда — наука, изучающая психологические закономерности формирования конкретных форм трудовой деятельности и отношения человека к труду.

Профессиональная ориентация — комплекс психолого-педагогических и медицинских мероприятий, направленных на оптимизацию процесса трудоустройства молодежи в соответствии с желаниями, склонностями, способностями и с учетом общественной потребности.

Психология управления — отрасль психологии, изучающая психологические закономерности управленческой деятельности.

Задания для самостоятельной работы

Аннотирование или конспектирование литературы

1. *Возрастная и педагогическая психология* / Под ред. М. В. Гамезо и др. — М., 1984.
2. *Климов Е. А. Как выбирать профессию.* — 2-е изд., доп. и дораб. — М., 1990.
3. *Генов Ф. Психология управления: Пер. с болг.* — М., 1982.

Темы докладов или рефератов

1. Педагогическая психология и ее основные разделы.
2. Возраст и его изучение в психологии.
3. Психология труда и ее основные задачи.
4. Профессиональная ориентация как система.
5. Психология управления и ее основная задача.
6. Психология учителя как отрасль педагогической психологии и психологии труда.
7. Профессиональная пригодность и профотбор.

Список использованной и рекомендуемой литературы

1. *Бондарев В. П. Выбор профессии.* — М., 1989.
2. *Боровский А. Б., Потапенко Т. М., Шёкин Г. В. Система методов профессиональной ориентации: В 2 кн.* — К., 1993.
3. *Возрастная и педагогическая психология* / Под ред. А. В. Петровского. — 2-е изд., испр. и перераб. — М., 1979.
4. *Гуревич К. М. Профессиональная пригодность и основные свойства нервной системы.* — М., 1970.
5. *Захаров Н. Н. Профессиональная ориентация школьников.* — М., 1988.
6. *История советской психологии труда: Тексты* / Под ред. В. П. Зинченко, В. М. Мунипова, О. Г. Носковой. — М., 1983.
7. *Китов А. И. Экономическая психология.* — М., 1987.
8. *Кле М. Психология подростка: психосексуальное развитие: Пер. с фр.* — М., 1991.
9. *Кон И. С. Психология юношеского возраста.* — М., 1979.
10. *Котелова Ю. В. Очерки по психологии труда.* — М., 1986.
11. *Кузьмина Н. В. Очерки психологии труда учителя.* — Л., 1967.
12. *Левитов Н. Д. Психология труда.* — М., 1963.
13. *Лоос В. Г. Промышленная психология.* — 2-е изд., испр. и доп. — К., 1980.
14. *Мюнстерберг Г. Основы психотехники.* — М., 1922—1924.
15. *Платонов К. К. Вопросы психологии труда.* — 2-е изд. — М., 1970.

16. *Психология управления* / Под ред. Б. Ф. Ломова. — М., 1976.
17. *Свенцицкий А. Л.* Социальная психология управления. — Л., 1986.
18. *Система* профориентационной работы со старшеклассниками / Под ред. Б. А. Федоришина. — 2-е изд., перераб. и доп. — К., 1988.
19. *Смирнов Б. А., Душков Б. А., Космолинский Ф. П.* Инженерная психология (Экономические проблемы). — М., 1983.
20. *Уманский Л. И.* Психология организаторской деятельности. — М., 1980.
21. *Человек и мир профессий:* Пер. с нем. и болг. / Под ред. М. Н. Сулейманова. — Свердловск, 1990.
22. *Шепель В. М.* Управленческая психология. — М., 1984.
23. *Щёкин Г. В.* Введение в психологию кадровой работы. — К., 1991.
24. *Эргономика* / Под ред. А. А. Крылова, Г. В. Суходольского. — Л., 1988.



Раздел 7

СОЦИАЛЬНАЯ ПСИХОЛОГИЯ



Специфику предмета социальной психологии можно обозначить как изучение закономерностей поведения и деятельности людей, обусловленных их включением в социальные группы, а также психологических характеристик самих этих групп. “Родительскими” дисциплинами социальной психологии являются психология и социология.

Глава 18

ЗАКОНОМЕРНОСТИ ОБЩЕНИЯ И ВЗАИМОДЕЙСТВИЯ ЛЮДЕЙ

Главная задача, которая стоит перед социальной психологией, — раскрыть конкретный механизм вплетения индивидуального в ткань социальной реальности.

Структура общественных отношений исследуется социологией. Это означает, что общественные отношения имеют *безличный характер*: их сущность — во взаимодействии не конкретных личностей, а конкретных ролей. **Социальная роль** есть фиксация определенного положения, которое занимает индивид в системе общественных отношений, нормативно одобренный образец поведения, ожидаемый от каждого занимающего данную социальную позицию. При этом каждый индивид всегда выполняет несколько социальных ролей (например, мужчина может быть одновременно отцом, бухгалтером, спортсменом, зятем и т. д.).

Акт же интернализации определяется рядом индивидуально-психологических особенностей каждого конкретного носителя данной роли.

Отсюда, природа межличностных отношений существенно отличается от природы общественных отношений: их важнейшая специфическая черта — *эмоциональная основа*. При этом общение всегда выступает в единстве с деятельностью. *Единство общения и деятельности* заключается в том, что люди общаются не просто в процессе выполнения ими различных общественных функций, но в некоторой деятельности, по поводу этой деятельности. Часто общение выступает как сторона деятельности, а деятельность — как условие общения.

Структура общения включает в себя три взаимосвязанных стороны: *коммуникативную* (состоит в обмене информацией между индивидами); *интерактивную* (заключается в организации взаимодействия, т. е. обмена не только знаниями, но и действиями); *перцептивную* (означает процесс восприятия друг друга партнерами и установление взаимопонимания). В общении выделяются также три *функции*: информационно-коммуникативная; регуляционно-коммуникативная; аффективно-коммуникативная.

□ Общение как обмен информацией

В ходе совместной деятельности люди обмениваются различными представлениями, идеями, интересами, настроениями, чувствами, установками и пр. Передача любой информации возможна лишь посредством *знаковых систем*. Различают коммуникацию вербальную (в качестве знаковой системы используется речь) и невербальную (используются различные неречевые знаковые системы).

При **вербальной коммуникации** не просто передается информация посредством речи, но ее участники особым способом взаимодействуют друг на друга. При этом могут существовать две разные задачи в ориентации партнера по общению: личностно-речевая и социально-речевая. **Невербальная коммуникация** включает такие системы знаков *оптико-кинетическую* (жесты, мимика, пантомимика), *паралингвистическую* (система вокализации, т. е. качество голоса, его диапазон, тональность и т. д.) и *экстралингвистическую* (включение в речь пауз или других вкраплений,

например покашливания, плача, смеха и т. п.). *Пространство и время* также являются особой знаковой системой (их изучает **проксемика** — пространственная психология), а “*контакт глаз*” является системой знаков, имеющей значение в *визуальном общении*.

Информация, исходящая от коммуникатора (индивида, направляющего информацию), может быть двух видов: *побудительная* (выражается в приказе, просьбе, совете, т. е. направлена на стимуляцию действия) и *констатирующая* (выступает в форме сообщения). При этом стимуляция выступает или как *активация*, т. е. побуждение к действию, или как *интердикция*, т. е. запрещение действия, или как *дестабилизация* — рассогласование некоторых автономных форм деятельности.

В условиях человеческой коммуникации могут возникать специфические **коммуникативные барьеры**, носящие либо социальный, либо психологический характер. Например, информация в обществе распространяется через “фильтр” доверия или “недоверия”. Этот фильтр действует так, что истинная информация может оказаться непринятой, а ложная — принятой. Существуют средства, ослабляющие действия фильтров. Совокупность таких средств называется **фасцинацией**. Эти средства выполняют роль проводителя информации, создают благоприятный “фон” (например, музыкальное, пространственное или цветное сопровождение речи).

□ **Общение как взаимодействие**

Интерактивная сторона общения связана с непосредственной организацией совместной деятельности людей. Основные типы взаимодействия — *кооперация* и *конкуренция*. Различают также *соревнование* и *конфликт*.

Выделяют *три основные формы организации совместной деятельности*:

- 1) совместно-индивидуальную (бригада, где у каждого имеется свое задание);
- 2) совместно-последовательную (например, производственный конвейер);
- 3) совместно-взаимодействующую (например, спортивные команды).

Имеет значение и тот факт, как осознается каждым участником его вклад в общую деятельность: именно это осознание по-

может ему корректировать свою стратегию во взаимодействии. Таким образом, для познания механизма взаимодействия необходимо выяснить, как намерения, мотивы, установки одного индивида накладываются на представление о партнере по взаимодействию и как то и другое проявляется в организации совместной деятельности.

□ **Общение как восприятие людьми друг друга**

Восприятие другого человека означает восприятие его внешних признаков, соотношение их с личностными характеристиками воспринимаемого индивида и интерпретацию на этой основе его поступков.

Осознание себя через другого человека включает *две стороны: идентификацию* (уподобление себя другому) и *рефлексию* (осознание индивидом того, как он воспринимается партнером по общению). Близким к идентификации явлением есть *эмпатия* — стремление эмоционального отклика на проблемы другого человека.

В условиях дефицита информации люди начинают приписывать друг другу как причины поведения, так и более общие характеристики. Приписывание происходит либо на основе сходства поведения воспринимаемого человека с каким-то другим образцом поведения, имевшимся в прошлом опыте, либо на основе анализа собственных мотивов (*каузальная атрибуция*).

Различают **три эффекта** при восприятии людьми друг друга: *ореола* (*галлоэффект*), когда общее благоприятное впечатление приводит к позитивным оценкам неизвестных качеств воспринимаемого индивида, и, наоборот, общее неблагоприятное впечатление способствует преобладанию негативных оценок; *новизны и первичности* при восприятии незнакомого человека возобладает ранее предъявленная информация — *эффект первичности* (например, если сказать, что этот человек интроверт, а потом экстраверт, то будет преобладать первое), при восприятии знакомого человека действует *эффект новизны* — последняя, т. е. более новая, информация оказывается наиболее значимой; *стереотипизации*, которая часто возникает относительно групповой принадлежности человека, например профессиональной (бухгалтер, учитель, военный и т. д.). Стереотипизация может привести к предубеждению (например, формированию негативных этнических стереотипов).

Люди не просто воспринимают друг друга, но и формируют друг к другу определенные отношения. Область исследований, связанная с выяснением механизмов образования различных эмоциональных отношений к воспринимаемому человеку, называется **аттракцией**. Аттракцию можно рассматривать как особый вид **социальной установки (аттитюд)** на другого человека.

□ Психологические способы воздействия в процессе общения

Заражение — это бессознательная, невольная подверженность индивида определенным психическим состояниям (ситуации паники, большие открытые аудитории при музыке и т. д.). Паника возникает в массе людей как определенное эмоциональное состояние, являющееся следствием либо дефицита информации о какой-либо пугающей или непонятной новости, либо избытка этой информации. В условиях массовых зрелищ стимулом, включающим предшествующую заражению общность оценок, являются аплодисменты.

Внушение — целенаправленное неаргументированное воздействие одного человека на другого или группу людей. При внушении осуществляется передача информации, основанная на некритическом ее восприятии. При этом дети в большей мере поддаются внушению, чем взрослые, а утомленные люди — легче, чем чувствующие себя хорошо. Решающим условием эффективности внушения является авторитет внушающего (*суггестора*).

Специфика **подражания** состоит в том, что индивид не просто принимает внешние черты поведения другого человека или массовые психические состояния, а и **воспроизводит** черты и образцы демонстрируемого поведения. **Законы подражания:** подражание осуществляется от внутреннего к внешнему (например, духу религии подражают раньше, чем религиозным обрядам); низшие подражают высшим, периферия — центру и т. д.

Основные понятия

Аттитюд (социальная установка) — готовность, предрасположенность субъекта, возникающая при предвосхищении им

определенного объекта (или ситуации) и обеспечивающая целенаправленный характер протекания деятельности относительно данного объекта.

Аттракция (от лат. “привлекать”, “притягивать”) — понятие, означающее возникновение при восприятии человека человеком привлекательности одного из них для другого. Формирование привлекательности возникает у субъекта как результат его специфического эмоционального отношения, оценка которого порождает разнообразную гамму чувств (от неприязни — до симпатии и даже любви) и проявляется в виде особой социальной установки на другого человека.

Барьеры психологические — психическое состояние, проявляющееся в неадекватной пассивности субъекта, что препятствует выполнению им тех или иных действий. Эмоциональный механизм этого явления состоит в усилении отрицательных переживаний и установок — стыда, чувства вины, страха, тревоги, низкой самооценки, ассоциированных с задачей (например, “страх сцены”). В социальном поведении индивида психологические барьеры представлены коммуникативными, т. е. барьерами в общении, проявляющимися в отсутствии эмпатии, не гибкости межличностных социальных установок и т. д., а также барьерами смысловыми.

Коммуникация (от лат. “делаю общим”, “связываю”, “общаюсь”) — смысловой аспект социального взаимодействия. Действия, сознательно ориентированные на смысловое их восприятие другими людьми, называют коммуникативными. Основные функции коммуникативного процесса состоят в достижении социальной общности при сохранении индивидуальности каждого ее элемента.

Контроль социальный — формы и способы воздействия, применяемые обществом и социальными группами для регулирования поведения входящих в них людей.

Конфликт (от лат. “столкновение”) — столкновение противоположно направленных, несовместимых тенденций в сознании отдельно взятого индивида, в межличностных взаимодействиях индивидов или групп людей, связанное с острыми отрицательными переживаниями. В психологии выделяют следующие **виды конфликтов**: **внутриличностный** (столкновение примерно равных по силе, но противоположно направленных

мотивов); *межличностный* (ситуация взаимодействия людей, при которой они либо преследуют несовместимые цели, либо придерживаются несовместимых ценностей и норм); *межгрупповой* (конфликтующими сторонами являются социальные группы).

Межличностные отношения — субъективно переживаемые связи между людьми, объективно проявляющиеся в характере и способах межличностного взаимодействия, т. е. во взаимных влияниях, оказываемых людьми друг на друга в процессе их совместной деятельности и общения.

Роль в социальной психологии — социальная функция личности; соответствующий принятым нормам способ поведения людей в зависимости от их статуса или позиции в обществе в системе межличностных отношений.

Совместная деятельность — организованная система активности взаимодействующих индивидов, направленная на целесообразное производство (воспроизводство) объектов материальной и духовной культуры.

Статус в социальной психологии (от лат. “положение”, “состояние”) — положение субъекта в системе межличностных отношений, определяющее его права, обязанности и привилегии.

Глава 19

Психология групп

Значимость группы для личности состоит в том, что группа представляет собой определенную систему деятельности, заданную ее местом в системе общественного разделения труда. Главной психологической особенностью группы является наличие “**мы-чувства**”.

К **основным характеристикам группы** относятся композиция (или ее состав), структура, групповые процессы, нормы и ценности, санкции. Различают групповые *структуры*: коммуникаций, предпочтений, власти и т. д. ***Групповые процессы*** — это процессы, организующие деятельность группы. Положение индивида в группе определяется: статусом, или позицией; ролью; системой групповых ожиданий. ***Групповые нормы*** — это определенные правила поведения, выработанные группой для

того, чтобы стала возможной совместная деятельность ее членов. **Групповые ценности** складываются на основании выработки определенного отношения к социальным явлениям. **Санкции** — это механизмы, посредством которых группа возвращает своего члена на путь выполнения и соблюдения групповых норм. Различают санкции поощрительные и запретительные.

По классификационным признакам группы подразделяются на условные и реальные. Все реальные группы представляют собой *объект исследования* социальной психологии. **Классификация групп** показана на рис. 5.

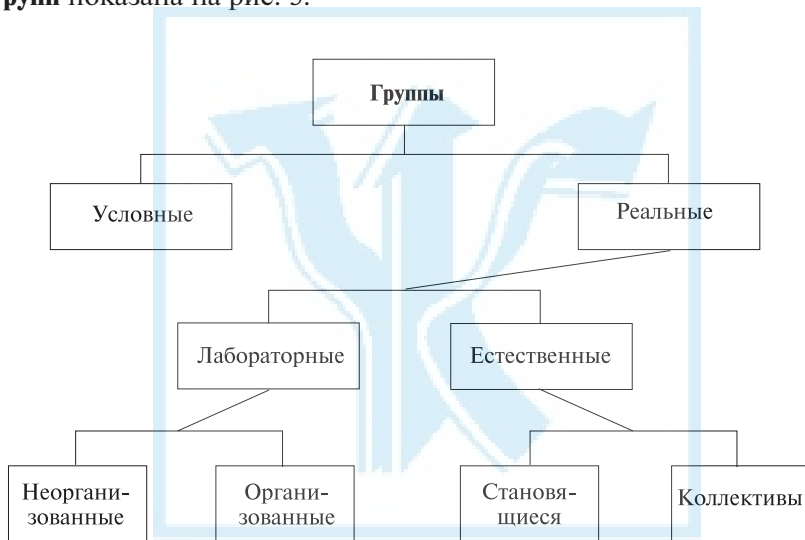


Рис. 5. Классификация групп

□ Психологические характеристики больших социальных групп

Различают *два вида* больших социальных групп: случайно, *стихийно возникшие* (толпа, публика, аудитория) и *собственно социальные* (классы, нации, молодежь, женщины, профессиональные группы и т. д.). В больших группах существуют специфические регуляторы социального поведения, которых нет в малых группах — нравы, обычаи, традиции. Влияние сходных условий

существования определенной группы на сознание ее представителей осуществляется двумя путями: 1) через личный жизненный опыт каждого члена группы, определяемый социально-экономическими условиями жизни группы; 2) через общение, большая часть которого происходит в определенной социальной среде, с четко выраженными чертами данной группы.

Структура **общественной психологии** включает: а) *психологический склад* как более устойчивое образование (социальный или национальный характер, нравы, обычаи, традиции, вкусы и т. п.); б) *эмоциональную сферу* как более подвижное образование, в которое входят потребности, интересы, настроения и т. д. Психологические характеристики социальной группы представляют собой то типичное, что характерно для всех индивидов, входящих в данную группу, но отнюдь не сумму черт, свойственных каждой личности.

Особенности психологии классов. С точки зрения социальной психологии можно наметить три основные линии исследования психологии классов: 1) выявление психологических особенностей различных конкретных классов (рабочих, крестьянства, буржуазии и т. д.); 2) характеристика классовой психологии разных классов одной эпохи; 3) соотношение классовой психологии и психологии отдельных членов класса. К *элементам классовой психологии* относятся классовые потребности, классовые интересы, социальные чувства (т. е. определенные характеристики эмоциональных состояний, свойственных группе), привычки, обычаи, традиции класса.

Психологические **особенности этнических групп** включают две стороны: 1) наиболее устойчивую часть — *психический склад* (национальный характер, темперамент, традиции и обычаи); 2) *эмоциональную сферу* (национальные или этнические чувства). **Этноцентризм** представляет собой психологическое явление, обозначающее склонность воспринимать все жизненные явления с позиций своей этнической группы, рассматриваемой как *эталон*, т. е. при ее постоянном предпочтении.

□ Психологические характеристики малых групп

Малая группа — это группа, в которой общественные отношения выступают в форме непосредственных личных контактов. Размер малой группы ориентировочно колеблется от 2 до 7 че-

ловек (при исследовании объема оперативной памяти было обнаружено “магическое число” 7 ± 2 , которое означает количество предметов, одновременно удерживаемых в памяти).

Классификация малых групп: 1) *первичные* (семья, группа друзей, соседей и т. д. — контактные) и *вторичные* (которые характеризуются отсутствием непосредственных контактов, а для общения используются посредники — например, средства связи); 2) *формальные* (в них четко заданы позиции всех членов, которые предписаны групповыми нормами) и *неформальные* (для них характерно отсутствие структуры власти, стихийность возникновения — группа друзей, команда для игры в волейбол на пляже и т. п.); 3) *членства* и *референтные* (в которые индивиды не включены реально, но нормы которых они принимают). Референтные группы выполняют две функции: сравнительную и нормативную (для сравнения индивидом своего поведения с ней или для нормативной его оценки).

В малой группе происходят такие **динамические процессы**: образование группы, процессы лидерства и принятия групповых решений, образование коллектива. Для группы характерны статические явления: определение границ, состава и композиции.

Малая группа образуется в два этапа: 1) создание малой группы вследствие наличия определенной потребности общественного разделения труда и функционирования общества в целом; 2) психологическое оформление возникшей в соответствии с заданными внешними обстоятельствами группы, превращение ее в такую общность, которой свойственны все психологические характеристики группы.

Феномен группового давления получил в социальной психологии название **феномена конформизма (приспособленчества)**. Конформность констатируется там и тогда, где и когда фиксируется наличие конфликта между мнением индивида и мнением группы и преодоление этого конфликта в пользу группы. Мера конформности — это мера подчинения группе. Различают *конформность внешнюю*, когда мнение группы принимается лишь внешне, и *внутреннюю* (именно она и является подлинным конформизмом). Кроме того, отмечают **негативизм** — крайнее сопротивление давлению группы, “конформность наизнанку”. Противоположность конформизму — независимость, самостоятельность.

Групповая сплоченность. Совместимость и сплоченность — понятия тесно связанные, но не тождественные. **Совместимость** означает, что данный состав группы возможен для обеспечения выполнения группой ее функций, что члены группы могут взаимодействовать. **Сплоченность** означает, что данный состав группы не просто возможен, но и наилучшим образом интегрирован.

□ Основные направления исследований малых групп

Различают три основных направления исследований.

1. Социометрическое направление связано с именем Дж. Морено, согласно концепции которого в обществе можно выделить *две структуры отношений: макроструктуру* (означает “пространственное” размещение индивидов в различных формах их жизнедеятельности) и *микроструктуру* (структуру психологических отношений индивида с окружающими людьми). Все конфликты, по Морено, обусловлены несовпадением микро- и макроструктуры. Этой цели и служит **социометрическая методика**, выявляющая симпатии и антипатии людей с тем, чтобы узнать, какие перемещения нужно произвести, дабы добиться оптимальной структуры.

2. Социологическое направление связано с именем Э. Мэйо, который в 1928—1936 гг. проводил эксперименты на предприятиях “Вестерн электрик” в г. Хоторне (США). В результате исследований Мэйо сделал вывод не только о наличии наряду с формальной еще и неформальной структуры в группах, но и о значении последней — в частности, о возможности использовать ее как фактор воздействия на трудовой коллектив в интересах производства. Впоследствии на этой основе возникла доктрина “*человеческих отношений*”.

3. Школа “групповой динамики” (особый вид лабораторного эксперимента, изучающий групповые процессы) связана с именем американского психолога К. Левина, который создал “теорию поля”. Ее идея состоит в том, что законы социального поведения следует искать через познание психологических и социальных сил, детерминирующих его. Главным методом явилось создание лабораторных групп с заданными характеристиками и их изучение. При этом изучались природа групп, условия их формирования, функционирования, групповые нормы, сплоченность, лидерство и т. д.

Основным недостатком всех трех направлений явилось игнорирование принципа реализации в малой группе определенных общественных отношений.

□ Социально-психологические аспекты коллектива

Первым признаком коллектива является его *направленность*, вторым — социально одобряемая *цель*, третьим — *добровольный характер* объединения. Существенным признаком коллектива является также его *целостность*, что выражается в том, которая коллектив выступает как *система*.

Стадии и уровни развития коллектива. *Центральное звено* групповой структуры образует сама предметная деятельность группы. *Второй слой* представляет собой фиксацию отношения каждого члена группы к групповой деятельности, ее целям и задачам. *Третий слой* фиксирует собственно межличностные отношения, опосредованные деятельностью. *Четвертый слой* также фиксирует межличностные отношения, однако ту их часть, которая построена на непосредственных эмоциональных контактах, где коллективные цели деятельности не выступают в роли основного фактора.

Л. И. Уманский выделил **обязательные параметры коллектива**: социальная направленность, организованность, подготовленность и психологическая коммуникативность. В процессе развития группы к коллективу он выделил следующие этапы: группа-кооперация, группа-автономия, группа-коллектив. Типология групп представлена на рис. 6.

Основные понятия

Адаптация социальная — процесс и результат приспособления индивида к условиям новой социальной среды.

Группа — человеческая общность, выделяемая в социальном целом на основе определенного признака (классовой принадлежности, наличия или характера совместной деятельности, уровня развития межличностных отношений, особенностей организации и т. п.).

Группообразование — процесс превращения первоначально случайной общности людей в обособленную малую группу, обладающую определенной структурой и типологическими признаками (коллектив, корпорацию и др.).

Типология групп по Л.И.Уманскому

Типология групп по А.В.Петровскому

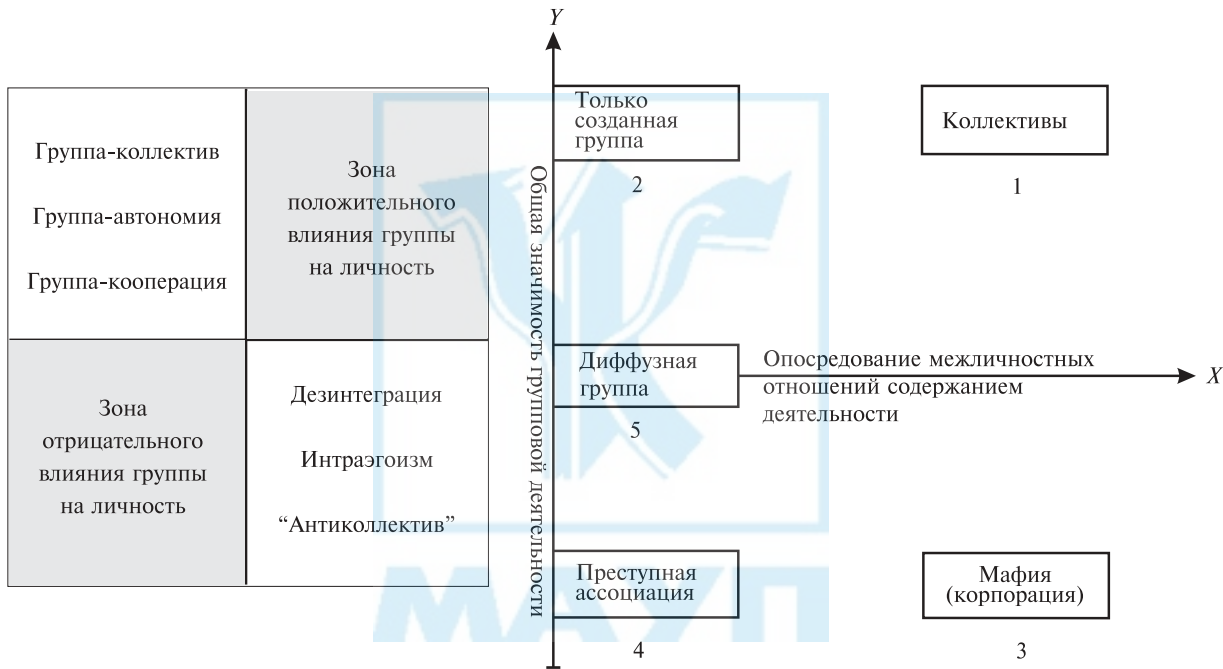


Рис. 6. Типология групп

Конформность (от лат. “подобный”, “сообразный”) — тенденция человека изменять свое поведение под влиянием других людей таким образом, чтобы оно соответствовало мнениям окружающих, стремление приспособить его к их требованиям.

Коллектив (от лат. “собираательный”) — группа высокого уровня развития, где межличностные отношения опосредствованы общественно ценным и личностно значимым содержанием совместной деятельности.

Климат социально-психологический (от греч. “наклон”) — качественная сторона межличностных отношений, проявляющаяся в виде совокупности психологических условий, способствующих или препятствующих продуктивной совместной деятельности и всестороннему развитию личности в группе.

Поведение — присущее живым существам взаимодействие с окружающей средой, опосредствованное их внешней (двигательной) и внутренней (психической) *активностью*. Поведение человека трактуется как имеющая природные предпосылки, но в своей основе социально обусловленная, опосредствованная *языком* и другими знаково-смысловыми системами *деятельность*, типичной формой которой является *труд*, а атрибутом — *общение*. Своеобразие поведения индивида зависит от характера его взаимоотношений с группами, членом которых он является, от групповых норм, ценностных ориентаций, ролевых предписаний.

Референтность (от лат. “сообщающий”) — зависимость субъекта от других людей, проявляющаяся как избирательное отношение к ним в условиях, когда необходимо понять, оценить объект, вообще как-то отнестись к нему. Объектом референтных отношений может быть или группа, членом которой является субъект, или группа, с которой он себя соотносит, не будучи реальным ее участником, или отдельный человек, в том числе не существующий реально (например, литературный герой). Факт референтности индивида для других членов группы устанавливается с помощью специальной процедуры — *референтометрии*.

Социометрия (от лат. “общество” и греч. “измеряю”) — одно из направлений западной социальной психологии и разработанная в его русле совокупность измерительно-исследовательских процедур, основу которых составляют различные варианты

социометрической методики. Для достижения “общественной гармонии”, по мнению ее автора Дж. Морено, достаточно согласовать между собою макро- и микроструктуры общественных отношений и сделать так, чтобы люди в них располагались по их взаимным симпатиям.

Уровень группового развития — характеристика сформированности межличностных отношений, выражающаяся в группообразовании.

Глава 20

ЛИДЕРСТВО И РУКОВОДСТВО

Понятие **лидерства** относится к характеристике психологических отношений, возникающих в группе “по вертикали”, т. е. с точки зрения доминирования и подчинения. Понятие **руководства** относится к организации всей деятельности группы, к процессу управления этой группой. **Различия** между лидером и руководителем:

- 1) лидер осуществляет регуляцию межличностных отношений, а руководитель — официальных;
- 2) лидерство — элемент микросреды, а руководство — макросреды, т. е. оно связано со всей системой общественных отношений;
- 3) лидерство возникает стихийно, а руководство назначается или избирается;
- 4) лидерство менее, а руководство более стабильно;
- 5) руководство обладает установленной системой санкций, а лидер — не обладает;
- 6) сфера деятельности лидера уже, чем руководителя.

Вместе с тем и лидер, и руководитель имеют дело с одним **типом задач**: стимулировать группу; нацеливать ее на решение определенных задач; заботиться о средствах, с помощью которых можно решить эти задачи.

Лидерство есть чисто психологическая характеристика поведения определенных членов группы, руководство есть характеристика социальных отношений в группе. Следует также различать понятия “лидер” и “авторитет”, которые не тождественны: лидер должен организовывать решение какой-либо задачи, авторитет же такой функции не выполняет; он может просто выступать как пример, идеал.

□ Теории лидерства

Существует *три основных подхода* в понимании происхождения лидерства.

Теория черт (или харизматическая теория, от “харизма” — “благодать”) концентрирует свое внимание на врожденных качествах лидера. Она возникла из немецкой идеалистической психологии конца XIX — начала XX в. Лидером, по данной теории, может быть лишь человек, обладающий определенным набором личностных качеств. Однако задача составить исчерпывающий перечень таких качеств оказалась неразрешимой.

Ситуационная теория лидерства возникла в рамках групподинамического подхода (авторы — Г. Гибли и М. Форверг), рассматривающего лидерство как продукт ситуации. В соответствии с этой теорией существует четыре модели, объясняющие, почему определенные люди становятся лидерами:

- 1) если кто-то стал лидером в одной ситуации, не исключается возможность, что он станет таковым и в другой ситуации;
- 2) вследствие воздействия стереотипов лидеры в одной ситуации иногда рассматриваются группой как “лидеры вообще”;
- 3) человек, став лидером в одной ситуации, приобретает авторитет, который начинает “работать” на него и в других ситуациях;
- 4) в человеке присутствуют определенные личностные черты, и поэтому отдельным людям свойственно “искать посты”, вследствие чего они ведут себя именно так, что им “дают посты”.

Синтетическая теория лидерства. Лидерство рассматривается как процесс организации межличностных отношений в группе, а лидер — как субъект управления этим процессом. Лидерство интерпретируется как функция группы, и изучать его следует с точки зрения задач и целей группы, хотя и структура личности лидера имеет значение. Основное содержание данного подхода в том, что весь феномен лидерства рассматривается в контексте совместной групповой деятельности.

□ Стили лидерства и руководства

Стиль лидерства (стиль руководства) — это типичная для лидера (руководителя) система приемов воздействия на ведомых

(подчиненных). К. Левин выделил *три основных стиля лидерства*: **авторитарный** (жесткие способы управления, пресечение чьей-либо инициативы и обсуждения принимаемых решений и т. п.), **демократичный** (коллегиальность, поощрение инициативы и т. п.) и **анархичный** (отказ от управления, устранение от руководства и т. п.). Приняты следующие варианты описания данных стилей: директивный, коллегиальный, либеральный и др.

В отечественной социальной психологии показано, что стили лидерства являются предпосылкой и следствием *уровня группового развития*. Они зависят также от содержания совместной деятельности, которая лежит в основе *межличностных отношений в группе*.

Типичным для *групп высшего уровня развития* является демократичный стиль лидерства (руководства), предполагающий ответственность руководителя перед коллективом и сознательное подчинение руководителю, адекватное возложение ответственности, максимум централизации и демократичности. В *корпорациях* принят авторитарный стиль — бюрократический централизм (особенно в условиях фашистских и полуфашистских диктатур), характеризующийся максимумом централизации и минимумом демократичности. При низкой социальной ценности факторов, обуславливающих отношения между членами группы, возможен также анархичный стиль лидерства в *ассоциальных ассоциациях*.

□ Процесс принятия групповых решений

Данная проблема тесно связана с феноменами лидерства и руководства. Ее детально изучал К. Левин.

Формы групповых дискуссий: **совещание**, **брейнштурминг** — “мозговая атака” (термин введен А. Осборном), когда группа разбивается на “генераторов идей” и критиков”, **метод синектики** (введен У. Гордоном) — метод соединения разнородного — состоит в выдвижении “синекторов” — затравщиков дискуссии, которые ее и проводят.

Исследованиями установлено, что групповые решения в большей мере включают в себя момент риска, чем индивидуальные (сдвиг риска). При этом групповая дискуссия приводит к своеобразному явлению внутри группы, получившему название “**поляризация группы**” (сущность его заключается в том, что в ходе

групповой дискуссии противоположные мнения не только об-нажаются, но и вызывают принятие или отвержение их всей массой членов группы. Более “средние” мнения как бы отми-рают).

Наиболее общими показателями *эффективности групповой деятельности* являются производительность труда, удовлетво-ренность трудом, удовлетворенность межличностными отноше-ниями в группе и др.

Основные понятия

Авторитет (от лат. “влияние”, “власть”) — влияние, которым пользуется группа или индивид в различных сферах жизни, основанное на признании их опыта, знаний, нравственных достоинств и т. д.

Ассоциация в социальной психологии — группа, в которой отсут-ствуют объединяющая ее совместная деятельность, организа-ция и управление, а ценностные ориентации, опосредству-ющие межличностные отношения, проявляются в условиях группового общения.

Групповая поляризация (от лат. “сдвиги”, “смещение к полюсу, краю”) — социально-психологическое явление, характери-зующееся тем, что в ходе *групповой дискуссии* изначально разноречивые мнения отдельных членов группы к завершению обсуждения не сглаживаются, а, напротив, обостряются, разделяя группу на две противоборствующие, полярные по своим позициям группировки. Частный случай групповой по-ляризации — *сдвиг к риску*. Явление, противоположное групповой поляризации и состоящее в происходящем по ходу дискуссии сближении изначально разноречивых мнений, по-лучило название *групповой нормализации*.

Групповое принятие решений — осуществляемый группой выбор из ряда альтернатив в условиях взаимного обмена инфор-мацией при решении общей для всех членов группы задачи.

Корпорация (от лат. “объединение”, “сообщество”) — органи-зованная группа, характеризующаяся замкнутостью, макси-мальной централизацией и *авторитарностью* руководства, противопоставляющая себя другим социальным общностям на основе своих узкоиндивидуалистических интересов.

Лидерство — отношения доминирования и подчинения, влияния и следования в системе межличностных отношений в группе.

Руководитель — лицо, на которое официально возложены функции управления коллективом и организации его деятельности.

Сдвиг к риску — возрастание рискованности групповых или индивидуальных решений после проведения групповой дискуссии по сравнению с первоначальными решениями членов группы.

Эффективность группы (от лат. “исполнение”, “действие”) — соответствие результатов общественно полезной деятельности группы (коллектива) тем задачам, которые перед ней стоят.

Задания для самостоятельной работы

Аннотирование или конспектирование литературы

1. *Андреева Г. М.* Социальная психология. — 2-е изд. — М., 1988.
2. *Бодалев А. А.* Восприятие и понимание человека человеком. — М., 1982.
3. *Промышленная социальная психология* / Под ред. Е. С. Кузьмина, А. П. Свенцицкого. — Л., 1982.

Темы докладов и рефератов

1. Социальная психология как наука.
2. Основные закономерности общения и взаимодействия людей.
3. Структура общения и ее основные составляющие.
4. Эффекты восприятия и психологическое воздействие в процессе общения.
5. Социальная психология групп и организаций.
6. Феномен лидерства и руководства: общее и различное.
7. Стили лидерства и их характерные отличия.

Список использованной и рекомендуемой литературы

1. *Бойко В. В., Ковалев А. Г., Панферов В. Н.* Социально-психологический климат коллектива и личность. — М., 1983.
2. *Добрович А. Б.* Воспитателю о психологии и психогигиене общения. — М., 1987.
3. *Головаха Е. И.* Структура групповой деятельности: Социально-психологический анализ. — К., 1979.

4. *Казмиренко В. П.* Социальная психология организаций. — К., 1994.
5. *Кричевский Р. Л., Дубовская Е. М.* Психология малой группы: Теоретический и прикладной аспекты. — М., 1991.
6. *Кузьмин Е. С.* Основы социальной психологии. — М., 1967.
7. *Леонтьев А. Н.* Психологическая теория деятельности // Избр. психол. пр.: В 2 т. — М., 1983. — Т. 2.
8. *Морено Дж.* Социометрия. Экспериментальный метод и наука об обществе. — М., 1958.
9. *Обозов Н. Н.* Межличностные отношения. — Л., 1979.
10. *Петровская Л. А.* Компетентность в общении. Социально-психологический тренинг. — М., 1989.
11. *Пригожин А. И.* Социальная организация. — М., 1980.
12. *Психологическое обеспечение социального развития человека* / Под ред. А. А. Крылова // Экспериментальная и прикладная психология. — Л., 1989.
13. *Регуляция социально-психологического климата трудового коллектива* / Под ред. Б. Д. Парыгина. — Л., 1986.
14. *Социальная психология* / Под ред. Е. С. Кузьмина, В. Е. Семенова. — Л., 1979.
15. *Теоретическая и прикладная социальная психология.* — М., 1988.
16. *Шакуров Р. Х.* Социально-психологические проблемы руководства педагогическим коллективом. — М., 1982.
17. *Шибутани Т.* Социальная психология. — М., 1968.
18. *Щёкин Г. В.* Практическая психология менеджмента: В 2 кн. — К., 1993.

Примерная тематика курсовых работ по курсу “Основы психологических знаний”

1. Исторический процесс формирования, становления и развития психологии как самостоятельной отрасли научного знания.
2. Психология как наука о психике человека.
3. Общая психология — фундаментальная основа развития всех отраслей психологической науки.
4. Природное и социальное в человеке как нерасторжимое единство и система.
5. Индивид, личность, индивидуальность: этапы социализации и развития человека.
6. Психологические характеристики личности и ее структура.
7. Мотивационная сфера личности и ее направленность.
8. Образ “Я” и самооценка личности.
9. Общение и деятельность в условиях социального контроля.

10. Эффекты межличностного восприятия и межличностные конфликты.
11. Психические процессы и их психофизиологическая основа.
12. Познавательные процессы и их составляющие.
13. Эмоционально-волевая сфера личности.
14. Темперамент человека и его типология.
15. Характер и его проявления.
16. Общие и специальные способности человека.
17. Психические расстройства и их основные виды.
18. Основные задачи педагогической психологии.
19. Психология обучения и воспитания.
20. Психология педагогической деятельности.
21. Возрастная психология и ее основные разделы.
22. Возрастные кризисы и их изучение в возрастной и педагогической психологии.
23. Психология труда, ее предмет и основные задачи.
24. Система профессиональной ориентации и ее методы.
25. Психология управления как самостоятельная отрасль психологической науки.
26. Психология управления персоналом.
27. Социальная психология и основные направления ее исследований.
28. Психология межличностных отношений: закономерности общения и взаимодействия людей.
29. Социальная психология групп и организаций.
30. Социальная природа лидерства и его психологические характеристики.

МАУП

СОДЕРЖАНИЕ

<i>Введение</i>	3
Список использованной и рекомендуемой литературы	6
Раздел 1. КРАТКАЯ ИСТОРИЯ ПСИХОЛОГИИ	7
<i>Глава 1. Психология в Древнем мире</i> и в Средние века	7
<i>Глава 2. Психология Нового времени</i>	12
Список использованной и рекомендуемой литературы	21
Раздел 2. ПСИХОЛОГИЯ КАК НАУКА	22
<i>Глава 3. Что изучает психология?</i>	22
<i>Глава 4. Человек, индивид, личность</i>	30
Список использованной и рекомендуемой литературы	40
Раздел 3. ПСИХИЧЕСКИЕ ПРОЦЕССЫ И СОСТОЯНИЯ	41
<i>Глава 5. Познавательные процессы</i>	41
<i>Глава 6. Эмоциональная сфера</i>	47
<i>Глава 7. Волевая сфера</i>	51
<i>Глава 8. Психические состояния</i>	55
Список использованной и рекомендуемой литературы	59
Раздел 4. ПСИХИЧЕСКИЕ СВОЙСТВА	61
<i>Глава 9. Темперамент</i>	61
<i>Глава 10. Характер</i>	65
<i>Глава 11. Способности</i>	70
Список использованной и рекомендуемой литературы	75
Раздел 5. ПСИХИЧЕСКИЕ РАССТРОЙСТВА: ПАТОПСИХОЛОГИЯ	76
<i>Глава 12. Расстройства психических процессов</i>	76
<i>Глава 13. Нервно-психические расстройства:</i> неврозы и психозы	80
<i>Глава 14. Патология характера: психопатии</i>	83
Список использованной и рекомендуемой литературы	86

<i>Раздел 6. ПЕДАГОГИЧЕСКАЯ И ВОЗРАСТНАЯ ПСИХОЛОГИЯ. ПСИХОЛОГИЯ ТРУДА И УПРАВЛЕНИЯ</i>	87
<i>Глава 15. Педагогическая психология</i>	87
<i>Глава 16. Возрастная психология</i>	93
<i>Глава 17. Психология труда и управления</i>	96
Список использованной и рекомендуемой литературы	101
<i>Раздел 7. СОЦИАЛЬНАЯ ПСИХОЛОГИЯ</i>	103
<i>Глава 18. Закономерности общения и взаимодействия людей</i>	103
<i>Глава 19. Психология групп</i>	109
<i>Глава 20. Лидерство и руководство</i>	117
Список использованной и рекомендуемой литературы	121
<i>Примерная тематика курсовых работ по курсу “Основы психологических знаний”</i>	123

МАУП

У пропонуваному навчальному посібнику розглянуто основні поняття, що використовуються у психологічній науці. Викладено основи загальної, педагогічної, вікової та соціальної психології, психології праці та управління, патопсихології. Коротко описано історію психології.

Для студентів вищих навчальних закладів, слухачів системи перепідготовки та підвищення кваліфікації кадрів, а також спеціалістів, які цікавляться проблемами психології.



Редактор *С. Г. Атаєва*
Коректор *Н. К. Гнітецька*
Комп'ютерна верстка *Н. С. Лопач, Г. В. Попович*
Оформлення обкладинки *О. В. Овчинніков*

Рестраційне свідоцтво ДК № 8 від 23.02.2000

Підп. до друку 04.12.01. Формат 60×84/16, Папір офсетний. Друк офсетний.
Ум. друк. арк. 7,44. Обл.-вид. арк. 6,3. Тираж 15000 пр. Зам. № 1-290

Міжрегіональна Академія управління персоналом (МАУП)
03039 Київ-39, вул. Фрометівська, 2

Акціонерне товариство закритого типу "Книга"
04655 МСП Київ-53, вул. Артема, 25